

# Särredovisning

## VA-verksamheten, 2023





# Innehåll

<b>UPPDRAG</b> .....	<b>1</b>
Organisation .....	1
<b>VERKSAMHETSBERÄTTELSE 2023</b> .....	<b>2</b>
Årets viktigaste händelser .....	2
Mål och måluppfyllelse.....	3
Årets resultat .....	3
Framtiden .....	3
<b>RESULTATRÄKNING</b> .....	<b>5</b>
<b>BALANSRÄKNING</b> .....	<b>6</b>
<b>REDOVISNINGSPRINCIPER &amp; NOTER</b> .....	<b>7</b>
Redovisningsprinciper.....	7
Noter.....	8
<b>VERKSAMHETSMÅTT</b> .....	<b>13</b>

# UPPDRAG

Kommunstyrelsens ledningsfunktion omfattar bland annat verksamheten Vatten och avlopp. Verksamheten har ungefär 5 200 abonnenter (kunder) och förser ungefär 75 % av kommunens medborgare med tjänster inom VA-försörjning. Ordnanandet av vattenförsörjning och avlopp i ett större sammanhang är i första hand en kommunal angelägenhet. Skyldigheten att tillhandahålla vattentjänster finns formulerad i 6 § lag (2006:412) om allmänna vattentjänster. VA-verksamheten är en grundläggande och helt nödvändig infrastruktur för samhällets funktion. Störningar inom denna verksamhet har oftast omgående negativ samhällspåverkan.

Kommunstyrelsen har ansvar och kontroll inom ovanstående områden enligt Miljöbalken, Lagen om allmänna vattentjänster samt övriga författningar och bestämmelser inom VA-området.

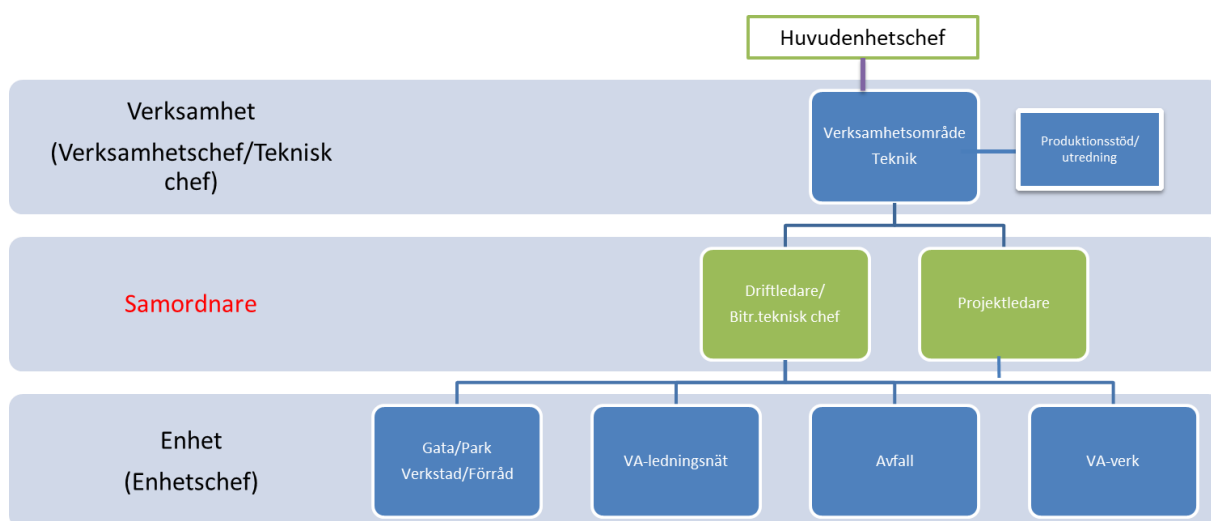
Kommunstyrelsen ansvarar bland annat för:

- Samordning samt verkställande av byggnads- och anläggningsverksamhet inom sina verksamhetsområden.
- Handläggning av ärenden gällande VA-abonnemang.
- Att föreslå taxor och avgifter för sin verksamhet och tillämpa dessa.

Kommunstyrelsen får själv eller genom ombud föra kommunens talan i alla mål och ärenden som faller inom ansvarsområdet.

## Organisation

VA-verksamheten är en affärsverksamhet inom kommunens tekniska enhet. Enheten har även ansvar för all verksamhet inom Gata/park och Avfall. Bilden nedan är ett organisationsschema över hela Tekniska enheten. Under 2022 förstärktes verksamheten med en ny projektör med inriktning på VA-ledningsnät. Under hösten 2023 har en utredning genomfört gällande produktionsstöd/utredning som fr.o.m. 2024 kommer bilda en egen enhet.



Organisationsschema Tekniska enheten

# VERKSAMHETSBERÄTTELSE 2023

## Årets viktigaste händelser

Arbetet har varit inriktat på att verkställa de beslut som tagits för 2023 av kommunstyrelse och fullmäktige. Mål-, aktivitets-, och investeringsplaner har legat till grund för de aktiviteter som har utförts under året.

2023 är ett år då den tekniska verksamheten genomfört investeringar inom våra tre verksamheter för ca 25 miljoner. Totalt har ett 40-tal projekt genomförts. Utöver detta har ett flertal nya VA-anslutningar utförts uppgående till ca 1,4 miljoner. Dessa har inbringat ca 1,7 miljoner i anslutningsavgifter.

Den investeringsplan som togs fram för året har till stora delar genomförts och flera av projekten har utförts i egen regi, främst inom ledningsnätssidan. Ett av de större projekten var förnyelse av VA-ledningar på Toppgränd.

Under 2021 slutfördes arbetet med att ta fram en långsiktig och heltäckande VA-plan för Sollefteå kommun. VA-planen visar vägen framåt för dels den allmänna VA-försörjningen dels den enskilda. Där finns en prioriterad aktivitetsplan som sträcker sig fram till 2030. Planen har tydligt visat vilka stora behov VA-verksamheten i Sollefteå kommun har. Som ett resultat av planen togs en ekonomisk plan fram till 2030 som presenterades för budgetberedningen vilken innehåller en succesiv uppväxling av investeringarna. VA-planen kompletterades under 2023 med en Vattentjänstplan efter ett sent regeringsbeslut 2022. Arbetet har varit intensivt och den nya planen antogs av fullmäktigen i början av 2024

Under året har ett flertal större utredningar bedrivits såsom VA-frågor kring den planerade hotelletableringen i Junsele, försörjning och ledningsbyggande på Hamreområdet i Långsele. En särskild prioritering för VA-verksamheten som vi nu haft i ett flertal år är att åtgärda ett 70-tal avloppsanläggningar utan längre gående rening eller andra brister. För detta har en plan upprättats och lämnats in till tillsynsmyndigheten. 5 anläggningar har byggts om detta år. Under 2023 reviderades planen så att biodammar prioriterats upp i planen och kommer dominera de närmsta åren.

2023 var det ovanligt många nyanslutningar av VA, 13 stycken, och för ovanlighetens skull redovisade dessa ett överskott ekonomiskt. Meningen är att anslutningsavgifterna över ett par års tid ska motsvara utgifterna. Med anledning av detta gjordes ett större arbete med en översyn av taxan som inte höjts sedan 1998! Efter höjningen ligger avgiften för anslutning av en normalvilla strax över 100 000 kr, vilket nationellt sett ändå är relativt billigt.

Utöver vad som nämnts ovan om främst investeringsprojekt sker ett dagligt arbete med att förvalta, sköta och löpande se över både anläggningar och ledningsnät. Det är en verksamhet som pågår dygnet runt, alla dagar om året. Här ligger fokus på t.ex. löpande underhållsplanering av ledningsnät, läcksökning på vattenledningsnätet, aktiv drift och underhåll på anläggningar som vattenverk och avloppsreningsverk. Allt för att leverera ett av de mest grundläggande behov som människan har – färskt dricksvatten.



## Mål och måluppfyllelse

Ett huvudmål är att till alla delar uppfylla myndigheternas krav på våra anläggningar. Före detta Samhällsbyggnadsnämnden beslutade den 28 februari 2002 om en miljövärdsplanering för kommunala avloppsanläggningar fram till utgången av 2020. Under åren som gått har inga extra medel beviljats till detta och arbetet har därför bedrivits i mycket låg takt. Under 2023 har vi främst tack vare VA-fonden kunnat fortsätta ett aktivt arbete med att åtgärda dessa anläggningar. Nu finns en plan som pekar ut åtgärder fram till 2031 med målet att då ha åtgärdat samtliga utpekade anläggningar. Med anledning av att biodammar i samråd med tillsynsmyndigheten har prioriterats upp har tidplanen justerats. I övrigt är verksamhetens målsättning att utföra investeringsprojekt i enlighet med tilldelad budget och upprättad planering. Detta har till stora delar helt uppfyllts.

## Årets resultat

Verksamheten bedrivs som en affärsverksamhet och är helt taxefinansierad. Vatten och avlopp redovisar 0 tkr (0) i resultat för 2023. Ett överuttag av taxan innebär att 1 658 tkr (2 414) har flyttats till VA-fonden. Det är 351 tkr mer än budgeterat. Underhåll har fått flyttas fram för att täcka negativa avvikelser inom fordon, el och interna kostnader för personal. Huvudorsaken till att avvikelsen ändå blev positiv är att kostnaderna för overhead inte blev fullt så höga som väntades under hösten.

Investeringsvolymen för året uppgick till 11 613 tkr jämfört med fjolårets 18 180 tkr. Av årets investeringar räknas 10 390 tkr (13 289) mot investeringsbudget och 1 222 tkr (4 891) mot investeringsfonden. Att investeringsbudget återstod vid årets slut berodde främst på att ett projekt med ny ledning till Granvågs vattentäkt försenats. Inom VA-fonden försenades projektet med överföringsledning Forsås-Åsmon, vilket var huvudorsaken till att budget fanns kvar där. Totalt har ett 30-tal olika investeringsprojekt genomförts under året. Bland de större projekten kan nämnas en omläggning av ledning och servis på Toppgränd i Sollefteå 2 337 (0) tkr och en ny etapp av omläggning av VA-ledning mellan Långsele och Forse för 1 207 (2 393) tkr

## Framtiden

Stora utmaningar finns i framtiden. Inom VA-verksamheten ökar kraven på vatten som livsmedel och detta kräver många gånger en förfinad reningsteknik. På sikt kommer ett åldrande ledningsnät innebära utmaningar. Ledningsnätet byggdes till stora delar ut under 60- och 70-talet. Utifrån bedömd livslängd på ledningarna kommer ett kraftigt upprustningsbehov finnas inom en snar framtid vilket kräver god framförhållning både vad gäller planering av utförandet samt finansieringen. Även inom avloppssidan ökar kraven. Sammantaget finns det ett mycket stort behov att på sikt kraftigt höja investeringsnivåerna i kommunens VA-verksamhet.

Verksamheten har arbetat fram ett förslag på en plan för att under ett antal år växla upp investeringarna till en nivå som är dubbelt så hög som nuvarande. Detta är en nödvändighet för att säkerställa funktion och kvalitet för nästa generation. I samband med fastställandet av kommunens verksamhetsplan 2024-2026 antogs en 10 års inriktningsplan att höja investeringsnivåerna till 24 mnkr senast 2033. Det är något under det som verksamheten anser vara det verkliga behovet, dessutom urgröptes värdet av pengarna kraftigt under 2023 p.g.a. den extrema inflationen. Nivån borde i stället hamna runt 30 mnkr senast 2033, räknat i dagens penningvärde. Inför 2023 höjdes taxan med 7%.

Under året har planen för åtgärder på avloppsanläggningar med dålig efterföljande rening reviderats och åtgärder på biodammar har prioriterats upp. Dessa kommer starta under 2024.



Vi ser också hur kraven inom säkerhetsområdet ökar i takt med främst omvärldsförändringar. Arbeta med NIS-direktivet, säkerhetsskyddsanalys, nödvattenplan etc. tar allt större plats i verksamheten numera. För att säkra upp alla olika krav kommer under 2024 arbetet dessa frågor hanteras av en ny arbetsgrupp, ett ”säkerhetsråd” inom verksamheten

Nedan följer en tabell över förväntade investeringsutgifter per projekt och år i den beslutade investeringsfonden. Fonden beräknas avvecklas efter 2024.

<b>Investeringsfond (tkr)</b>	<b>2024</b>
Edsele ARV nybyggnad m.m.	1 266
Överföringsledning Forsås-Åsmon	2 000
Långsele-Forse återställning	450
<b>SUMMA</b>	<b>3 716</b>

Inom VA-ledningssidan fortsätter det mångåriga arbetet i centrala Sollefteå- och Långseleområdet för att säkra framtida vattenförsörjning. Det handlar bl. a. om utbyte av huvudmatningar in till tätorterna. Viktigt för framtiden är även det fortsatta arbetet med att bygga bort riskledningar och minska riskerna för akutåtgärder. Ett projekt som utifrån omfattningen på etableringen kan få mycket stor påverkan är det nya regementet. Ett regemente som stannar på den nivån som idag etablerats är betydligt mer hanterbart än ett beslut om att etablera en brigadplattform. Detta skulle högst troligt innebära en större påverkan på ledningsnätets kapacitet och medföra ett behov av att öka kapaciteten.

Ett flertal EU-direktiv ligger för antagande och ett av de som kan få stora konsekvenser för kommunen är avloppsdirektivet. Kravet på kväverening även i kallt klimat i norra Europa innebär enorma investeringar till ingen miljönytta. Ett intensivt arbete pågår nationellt för att få bort detta orimliga krav. En annan utmaning som finns i närtid är omhändertagande av slam från avlopprensingsanläggningar. Dagens hantering där det nyttjas till sluttäckning kommer inte vara tillåtet. Därutöver kommer sannolikt krav på att utvinna fosfor ur slammet samt ett förbud om spridning på åkermark. Verksamheten avvaktar något i frågan med anledning av en gemensam lösning för förbränning av slam i Umeåregionen som utreds. Det kan finnas möjlighet att få transportera slam dit och på så sätt få en långsiktig lösning på frågan.

Sammanfattningsvis så har det som nämnts ovan en direkt påverkan på utvecklingen av VA-taxan. Det är ytterst sett VA-kollektivet, det vill säga abonnenterna, som ska bekosta drift, investeringar och övrig utveckling inom VA-verksamheten i enlighet med lagstiftningen.

# RESULTATRÄKNING

Belopp i tkr

	Not	2023	2022
Verksamhetens intäkter	1	63 340	59 623
Verksamhetens kostnader	2	-50 593	-47 254
Avskrivningar	3	-10 562	-10 205
<b>Verksamhetens nettokostnader</b>		<b>2 185</b>	<b>2 164</b>
Skatteintäkter		0	0
Generella statsbidrag och utjämning		0	0
<b>Verksamhetens resultat</b>		<b>2 185</b>	<b>2 164</b>
Finansiella intäkter		254	203
Finansiella kostnader	4	-2 439	-2 367
<b>Resultat efter finansiella poster</b>		<b>0</b>	<b>0</b>
Extraordinära intäkter		0	0
Extraordinära kostnader		0	0
<b>Årets resultat</b>		<b>0</b>	<b>0</b>





# BALANSRÄKNING

Belopp i tkr

	Not	2023	2022
<b>TILLGÅNGAR</b>			
<b>Anläggningstillgångar</b>			
Vatten och avloppsledningar med tillhörande anläggningar	5	159 787	150 662
Vattenverk	6	39 319	41 339
Avloppsreningsverk	7	39 634	35 959
Inventarier, verktyg och fordon	8	3 096	1 807
Pågående nyanläggningar	9	6 233	15 563
<b>Summa anläggningstillgångar</b>		<b>248 069</b>	<b>245 330</b>
<b>Omsättningstillgångar</b>			
Förråd*		727	782
Kortfristiga fordringar	10	4 321	3 779
Kassa & bank**		5 305	3 716
<b>Summa omsättningstillgångar</b>		<b>10 353</b>	<b>8 276</b>
<b>SUMMA TILLGÅNGAR</b>		<b>258 422</b>	<b>253 606</b>
<b>EGET KAPITAL, AVSÄTTNINGAR &amp; SKULDER</b>			
<b>Eget kapital</b>		<b>0</b>	<b>0</b>
<b>Avsättningar</b>		<b>0</b>	<b>0</b>
<b>Skulder</b>			
Långfristiga skulder	11	250 744	247 569
Kortfristiga skulder	12	7 678	6 037
<b>Summa skulder</b>		<b>258 422</b>	<b>253 606</b>
<b>SUMMA EGET KAPITAL, AVSÄTTNINGAR OCH SKULDER</b>		<b>258 422</b>	<b>253 606</b>

\*Schablonbestämt till 75% av det totala lagervärdet på kommunförrådet.

\*\*VA:s del av kommunens totala likvida medel.

# REDOVISNINGSPRINCIPER & NOTER

Hela bokslutet ingår i kommunens totala bokslut. Detta är särredovisningen av VA-verksamheten.

## Redovisningsprinciper

- Verksamhetens resultat- och balansräkning har upprättats i enlighet med lagen om kommunal bokföring och redovisning, LKBR, samt de rekommendationer som lämnas av Rådet för kommunal redovisning, RKR.
- Sedan 2016 komponentredovisas de VA-verk som vid 2015 års utgång hade ett planenligt restvärde på över 1 mnkr. En övergång till komponentredovisning ligger i linje med Rådet för Kommunal Redovisnings rekommendation R4.  
I not 3 finns mer information om de komponenter som objekten delats in i, fördelning sinsemellan samt valda avskrivningstider. Vid varje investering görs en bedömning av om en uppdelning i komponenter är nödvändig.
- Fordringar har upptagits till de belopp varmed de beräknas inflyta.
- Tillgångar och skulder har upptagits till anskaffningsvärde där inget annat anges.
- Periodiseringar av inkomster och utgifter har skett enligt god redovisningssed.
- Kommunfullmäktige, diarienummer KS 159/2017, beslutade 2017 att skapa en investeringsfond för VA-verksamheten. Medlen kommer sedan successivt att upplösas under investeringarnas avskrivningstid. Fonden är nu uppdaterad till att löpa till och med 2024 enligt KS 326/2020. Investeringsfonden utgör en skuld till VA-kollektivet och bokförs i kontoklass 238, Skuld för kostnadsersättningar och investeringsbidrag.

## Fördelning av kostnader som varit gemensamma med andra verksamheter

Kostnad	Fördelningsnyckel	Motiv
Ekonomiavdelning	Beräknad kostnad kravverksamhet	Specifik arbetsuppgift.
Administrativ avdelning	Fördelning efter beräknad tidsåtgång.	Matrisorganisation där personal och kringkostnader bokförs centralt och fördelas till förvaltningens alla verksamheter.
Särskilda serviceenheter	Fördelning efter redovisad tidsåtgång. Timkostnaden beräknas preliminärt i budget och justeras efter bokslut till faktisk självkostnad för avdelningen.	Matrisorganisation där personal och kringkostnader bokförs centralt och fördelas till förvaltningens alla verksamheter.
Datakostnader	IT-enhetens taxa.	Fördelas till alla verksamheter.
Renhållningsavgifter	Renhållningstaxa	Av kommunfullmäktige beslutad taxa.
Tippavgifter avloppsslam	Deponitaxa	Fastställd deponitaxa.
Pensionskostnader	Påslag på lön	Fördelas till alla verksamheter.
Avfallsverksamhetens kostnader från mottagning av våt slam	Renhållningstaxa	Av kommunfullmäktige beslutad taxa.

## Noter

Belopp i tkr

<b>Not 1 Verksamhetens intäkter</b>	<b>2023</b>	<b>2022</b>
Brukningsavgifter	60 709	57 133
Övriga intäkter	1 190	3 246
Interna intäkter	3 098	1 658
Överuttag intäkter	-1 658	-2 414
<b>Summa</b>	<b>63 340</b>	<b>59 623</b>

<b>Not 2 Verksamhetens kostnader</b>	<b>2023</b>	<b>2022</b>
Material	-8 043	-8 672
Personalkostnader	-9 469	-8 626
Externt köpta tjänster	-15 083	-14 092
Från kommunen fördelade kostnader*	-17 998	-15 864
<b>Summa</b>	<b>-50 593</b>	<b>-47 254</b>

\*Kostnader fördelade enligt redovisningsprinciperna på föregående sida.

## Not 3 Avskrivning och nedskrivning

Anläggningstillgångar skrivs av enligt plan över den förväntade nyttjandeperioden. Under 2016 började VA-verken att avskrivas på komponentnivå. Nedan följer en sammanställning av tillämpade avskrivningstider.

<b>Avskrivningstider per anläggningstyp</b>	<b>År</b>	<b>Procent</b>
Vatten- och avloppsledningar med tillhörande anläggningar	50	2,00%
	75	1,33%
Vattenverk och avloppsreningsverk	70	1,43%
	50	2,00%
	50	2,00%
	30	3,33%
	20	5,00%
	15	6,67%
Maskiner och andra tekniska anläggningar	5-10	10-20%
Inventarier, verktyg och fordon	5-10	10-20%

<b>Årets avskrivning per anläggningstyp</b>	<b>2023</b>	<b>2022</b>
Vatten- och avloppsledningar med tillhörande anläggningar	-4 996	-4 897
Vattenverk	-2 894	-2 887
Avloppsreningsverk	-2 234	-2 085
Inventarier, verktyg och fordon	-438	-336
<b>Summa</b>	<b>-10 562</b>	<b>-10 205</b>

<b>Not 4 Finansiella kostnader</b>	<b>2023</b>	<b>2022</b>
Ränta på långfristiga lån hos Sollefteå kommun	-2 439	-2 367
<b>Summa</b>	<b>-2 439</b>	<b>-2 367</b>

<b>Not 5 Vatten- och avloppsledningar med anläggningar</b>	<b>2023</b>	<b>2022</b>
<b>Akkumulerade anskaffningsvärden</b>		
Ingående anskaffningsvärden	291 230	279 703
Inköp	6 063	8 520
Försäljningar/utrangeringar/omklassificering	8 058	3 006
<b>Utgående ackumulerade anskaffningsvärden</b>	<b>305 350</b>	<b>291 230</b>
<b>Akkumulerade avskrivningar enligt plan</b>		
Ingående avskrivningar enligt plan	-140 568	-135 670
Försäljningar/utrangeringar/omklassificering	0	0
Årets avskrivningar enligt plan	-4 996	-4 897
<b>Utgående ackumulerade avskrivningar enligt plan</b>	<b>-145 563</b>	<b>-140 568</b>
<b>Utgående planenligt restvärde</b>	<b>159 787</b>	<b>150 662</b>

<b>Not 6 Vattenverk</b>	<b>2023</b>	<b>2022</b>
<b>Akkumulerade anskaffningsvärden</b>		
Ingående anskaffningsvärden	104 594	104 031
Inköp	70	47
Försäljningar/utrangeringar/omklassificering	805	516
<b>Utgående ackumulerade anskaffningsvärden</b>	<b>105 469</b>	<b>104 594</b>
<b>Akkumulerade avskrivningar enligt plan</b>		
Ingående avskrivningar enligt plan	-63 256	-60 369
Försäljningar/utrangeringar/omklassificering	0	0
Årets avskrivningar enligt plan	-2 894	-2 887
<b>Utgående ackumulerade avskrivningar enligt plan</b>	<b>-66 150</b>	<b>-63 256</b>
<b>Utgående planenligt restvärde</b>	<b>39 319</b>	<b>41 339</b>

<b>Not 7 Avloppsreningsverk</b>	<b>2023</b>	<b>2022</b>
<b>Akkumulerade anskaffningsvärden</b>		
Ingående anskaffningsvärden	110 770	106 247
Inköp	1 295	793
Försäljningar/utrangeringar/omklassificering	4 614	3 730
<b>Utgående ackumulerade anskaffningsvärden</b>	<b>116 679</b>	<b>110 770</b>
<b>Akkumulerade avskrivningar enligt plan</b>		
Ingående avskrivningar enligt plan	-74 811	-72 726
Försäljningar/utrangeringar/omklassificering	0	0
Årets avskrivningar enligt plan	-2 234	-2 085
<b>Utgående ackumulerade avskrivningar enligt plan</b>	<b>-77 045</b>	<b>-74 811</b>
<b>Utgående planenligt restvärde</b>	<b>39 634</b>	<b>35 959</b>

<b>Not 8 Inventarier, verktyg och fordon</b>	<b>2023</b>	<b>2022</b>
<b>Akkumulerade anskaffningsvärden</b>		
Ingående anskaffningsvärden	2 988	2 890
Inköp	1 728	98
Försäljningar/utrangeringar/omklassificering	0	0
<b>Utgående ackumulerade anskaffningsvärden</b>	<b>4 716</b>	<b>2 988</b>
<b>Akkumulerade avskrivningar enligt plan</b>		
Ingående avskrivningar enligt plan	-1 181	-846
Försäljningar/utrangeringar/omklassificering	0	0
Årets avskrivningar enligt plan	-438	-336
<b>Utgående ackumulerade avskrivningar enligt plan</b>	<b>-1 620</b>	<b>-1 181</b>
<b>Utgående planenligt restvärde</b>	<b>3 096</b>	<b>1 807</b>

<b>Not 9 Pågående nyanläggningar</b>	<b>2023</b>	<b>2022</b>
Anslutningsutgifter	1 424	1 348
Vatten- och avloppsledningar med anläggningar	2 351	7 618
Vattenverk	420	805
Avloppsreningsverk	2 037	5 793
<b>Summa</b>	<b>6 233</b>	<b>15 563</b>

<b>Not 10 Kortfristiga fordringar</b>	<b>2023</b>	<b>2022</b>
Kundfordringar	3 009	2 804
Ingående mervärdesskatt på leverantörsskulder	1 192	879
Förutbetalda kostnader	120	96
<b>Summa</b>	<b>4 321</b>	<b>3 779</b>

<b>Not 11</b> Långfristiga skulder	<b>2023</b>	<b>2022</b>
Kommunlån*	217 606	216 963
Skuld anslutningsavgifter	6 082	4 456
Investeringsbidrag VA-ledning	34	35
Investeringsfond	27 022	26 116
<i>varav:</i>		
<i>aktiverade investeringar</i>	22 301	21 845
<i>pågående investeringar</i>	2 046	2 031
<i>återstående investeringsfondmedel</i>	2 675	2 240
<b>Summa</b>	<b>250 744</b>	<b>247 569</b>

\*Avser restvärdet på anläggningarna minskat med den del som är finansierad via investeringsfond samt anslutningsavgifter

<b>Not 12</b> Kortfristiga skulder	<b>2023</b>	<b>2022</b>
Leverantörsskulder	5 962	4 395
Utgående mervärdesskatt på kundfordringar	602	561
Upplupna kostnader och förutbetalda intäkter	1 115	1 081
<b>Summa</b>	<b>7 678</b>	<b>6 037</b>



## VERKSAMHETSMÅTT

	<b>2021</b>	<b>2022</b>	<b>2023</b>
Vattenanslutna personer	14 480	14 468	14 476
Andel anslutna av invånarna, % (18 523 inv. 2023)	77,0	77,5	78,1
Vattenverk, st.	32	32	32
Meter vattenledningar (inkl. serviser)	537 048	544 806	545 228*
Avloppsreningsverk, st.	11	11	12
Meter spillvattenledningar (inkl. serviser)	373 225	372 031	371 888*
Meter dagvattenledningar (inkl. serviser)	122 923	123 277	124 474*
Antal VA-anläggningar totalt, st.	213	214	227**
Vattenledningar/ansluten person, m	37,1	37,7	37,7
Avloppsanslutna personer	13 727	13 621	13 624
Spillvattenledningar/ansluten person, m	27,2	27,3	27,3
Försåld vattenmängd/producerad mängd, %	73,5	68,2	66,1
Produktion vatten/ansluten person, m <sup>3</sup>	96,1	100,7	100,9
Renat avlopp/ansluten person, m <sup>3</sup>	178,0	157,9	150,7
Vattenprov mikrobiologiska analyser, % otjänligt	1,1	1,3	6,7
Vattenprov kemiska analyser, % otjänligt	0,0	0,6	0,0
Antal mikrobiologiska och kemiska prover, st.	679	710	622
Producerad mängd vatten, m <sup>3</sup>	1 392 051	1 456 941	1 461 199
Kostnad/producerad m <sup>3</sup> vatten, kr	8,09	8,20	8,93
Renad mängd avloppsvatten, m <sup>3</sup>	2 443 748	2 151 283	2 053 871
Kostnad/renad m <sup>3</sup> avlopp, kr	4,96	6,33	7,00

\*) Siffrorna varierar då kodningen av ledningsslag justeras varefter ny data som kommer in.

\*\*\*) Uppdaterad anläggningsförteckning





