

# Årsredovisning 2023

Sollefteå kommun





# Innehåll

1.1.	Översikt över verksamhetens utveckling .....	3
1.2.	Den kommunala koncernen .....	4
1.3.	Viktiga förhållanden för resultat och ekonomisk ställning.....	5
1.3.1.	Befolkning .....	5
1.3.2.	Sysselsättning.....	6
1.3.3.	Näringsliv .....	6
1.3.4.	Skatter och kostnadsutveckling.....	7
1.3.5.	Finansiella risker.....	8
1.3.6.	Pensioner.....	9
1.4.	Händelser av väsentlig betydelse .....	10
1.5.	Styrning och uppföljning av den kommunala verksamheten .....	11
1.5.1.	Koncernens resultat .....	11
1.5.2.	Kommunens resultat .....	11
1.5.3.	Bolagens och förbundens resultat .....	12
1.5.4.	Prognossäkerhet .....	15
1.6.	Måluppföljning.....	15
1.7.	God ekonomisk hushållning och ekonomisk ställning.....	18
1.8.	Balanskravsresultat.....	21
1.9.	Väsentliga personalförhållanden.....	22
1.10.	Förväntad utveckling.....	25
2.	Resultaträkning.....	29
3.	Balansräkning .....	30
4.	Kassaflödesanalys .....	31
5.	Driftredovisning.....	32
6.	Investeringsredovisning.....	37
7.	Hållbar utveckling .....	38
8.	Kommunägda skogen.....	40
9.	Verksamhetsberättelser kommunfullmäktige, nämnder, råd och delegationer .....	41
9.1.	Politisk verksamhet .....	41
9.2.	Kommunfullmäktige.....	41
9.3.	Kommunala Funktionsrättsrådet .....	41
9.4.	Kommunala pensionärsrådet.....	42
9.5.	Ungdomsdelegationen.....	42
9.6.	Överförmyndarnämnden .....	43
9.7.	Valnämnden .....	43
9.8.	Jävsnämnden.....	43
10.	Redovisningsprinciper .....	44
11.	Ordförklaring.....	47
12.	Övriga bolag och förbund.....	48
13.	Noter.....	49

## Kommunalrådet har ordet

Sollefteå kommun utvecklas med framtidstro och drivkraft från hela befolkningen, företagare och civilsamhälle. Boendefrågan är högt upp på dagordningen, nya villatomter på Prästbordet i Sollefteå finns redo för försäljning och lägenhetshus på badhustomten med 56 lägenheter är snart färdigställt. Sollefteå kommun har nu fullt fokus på att göra verkstad och verklighet av vår gemensamt fastslagna tillväxtstrategi som siktar mot 23 000 invånare i kommunen 2035.

Sollefteå kommun fortsätter att arbeta målmedvetet med företagsklimatet som förbättrats markant under de senaste fem åren. 2023 placerade Sollefteå kommun sig på plats 112 av landets 290 kommuner. Målmedvetet arbete lönar sig och jag är övertygad om att det är den gemensamma strävan om att verkligen prioritera företagande och entreprenörskap som bär frukt. Hela kommunorganisationen ska genomsyras av ett gott företagsklimat och ett gott bemötande gentemot våra entreprenörer. Vi hade dessutom glädjen att för första gången utses till Bästa Tillväxt i Västernorrland 2023 av Syna.

Även 2023 har karakteriserats av stort fokus på våra viktiga etableringar i hela kommunen. Det goda samarbetet med Västernorrlands Regemente I21 har fortsatt precis som önskat. Vi ser stor potential i fortsatt utveckling av regementet och kommunen har fullt fokus på att agera möjliggörare i Försvarmaktens tillväxtarbete i Sollefteå. Det ska vara enkelt och kostnadseffektivt att växa i Sollefteå. Allmänhetens stöd för återetableringen är monumentalt.

Den andra stora etableringen är satsningen på grönt flygbränsle, Skyfuel H2 på Hamre i Långsele tack vare företagen Uniper och Sasol. Den stora satsningen i Långsele offentliggjordes 2022 och har fortsatt enligt plan 2023. Avtal har skrivits med Uniper i början av oktober för att säkra upp denna unika satsning i Långsele. Att värden förbrukas och förädlas där de skapas ser vi stor vinst och nytta i. Vi arbetar för att attrahera ytterligare elintensiv industri till kommunen.

Den tredje stora etableringen som kommunen arbetat med under 2023 är hotellplanerna i Junsele, en satsning som kommer betyda enormt mycket för Västraområdet och hela regionen. En unik hotellsatsning som kommer locka hit människor från världens alla hörn. Vår inställning är att vi som kommun ska agera möjliggörare för att denna satsning i Junsele ska ges så bra förutsättningar som möjligt för att kunna förverkligas.

Landsbygdsfrågorna får fortsatt stort utrymme i kommunen som helhet och i kommunledningen i synnerhet. Landsbygdsrådet med representanter från civilsamhället och de gröna näringarna, arbetar aktivt och är ett bra forum för diskussion, dialog och information mellan kommunledningen och civilsamhällets engagerade eldsjälar från hela kommunen. Arbetet med våra ödehus i kommunen har fortgått under 2023, vilket förhoppningsvis kommer att leda till en positiv skjuts för inflyttningen och befolkningsutvecklingen på sikt. Det är en avgörande fråga för vår kommuns fortsatta utveckling. Vi har satsat på att stötta föreningslivet under året och vi har också under året beslutat om en större satsning ”katalysator för landsbygdsutveckling” i de mindre byarna. Denna satsning är nu från och med 2023 permanentad och kommer betalas ut årligen till våra bygder. Landsbygdsutveckling när den är som bäst.

Satsningen är tänkt att gynna den lokala utvecklingen och stimulera till samarbete mellan föreningar och demokratiarbete i bygderna. Satsningen ska även kunna fungera som medfinansiering till större projekt. Vägbelysning är en fortsatt viktig fråga och planeringen och förberedelserna för att säkerställa belysning på sträckan Granvåg – Forsmo fortsätter, en stor kommunal satsning som uppgår till 9 miljoner kronor för att säkerställa belysningen på landsbygden.

I november 2023 mottog Sollefteå kommun en av de finaste utmärkelserna man kan få som kommun, nämligen Hela Sverige Ska Levas pris Årets Kommun, för hela Sverige. Sollefteå kommun fick utmärkelsen med följande motivering:

"Sollefteå kommun tillvaratar drivkraften i hela kommunen. Satsar på skolor på landsbygden, stöttar föreningsliv och civilsamhälle och verkar för god samhällsservice. Arbetet görs både genom medborgardialoger och monetära tillskott. Kommunledningen har landsbygdsfrågan högt på agendan och arbetet sker i nära samarbete med andra intressenter. Sollefteå kommun är verkligen en förebild och välförtjänta att bli Årets kommun 2023."

Sollefteå kommun levererade ett starkt resultat för 2022 vilket till stor del avsattes till resultatutjämningsreserven som möjliggjort för kommunen att fortsätta upprätthålla en god kommunal service även 2023 trots utmanande ekonomi. Vi ser fortsatt stora ekonomiska utmaningar främst inom vård och omsorg. Vi behöver också börja spara i ladorna för att kunna finansiera de stora investeringarna som måste göras på Sollefteåforsen framöver. Vår talangfabrik, skidgymnasiet i Sollefteå har sannerligen levererat. En stolthet som vi hoppas ska hjälpa många stjärnor till framgång under lång tid framöver och ge skidornas stad Sollefteå ett ännu starkare varumärke. Det känns extra roligt med tanke på våra skidstjärnors fantastiska prestationer under året.

Arbetet med frågan om persontrafik på Övre Ådalsbanan har fortsatt med oförminskad styrka under 2023. WSPs rapport som belyser sträckan Umeå - Östersund (Åre), via Sollefteå, Långsele, Ragunda och Kälarne har spridits frekvent under året. Styrgruppen som arbetar med frågan består av Sollefteå kommun, Kramfors kommun, Ragunda kommun, Bräcke kommun, Region Jämtland Härjedalen och Region Västernorrland. Starka aktörer som uttalat sig positivt till detta är bland andra Mittuniversitetet, Västernorrlands Regemente I21 med Jämtlands fältjägarbatal och Höga Kustens destinationsbolag. En hemsida som beskriver fakta kring persontrafiksfrågan är under utveckling och detsamma gäller en informationsfilm i frågan. Satsningarna på den gröna laddinfrastrukturen fortsätter i hög fart och snabbaddare finns nu utspridda i hela kommunen.

Satsningarna på Sollefteå kommun som en friluftskommun har fortsatt under 2023 och utvecklingen av bland annat vandringsleder och cykelleder har gjorts. I början av december kunde vi även med glädje och stolthet fira ettårsdagen för Fritidsbanken i Sollefteå. Extra glada är vi för att satsningen även möjliggjort utlämning av dessa fritidsartiklar på alla våra medborgarkontor, runt om i hela kommunen. Våra stora arrangemang har också levererat i vanlig ordning, Urkult i Näsåker med den nya Solscenen på plats, Nipyran i Sollefteå och Lastbilsträffen i Ramsele.

Även cityutvecklingen i Sollefteå har fått större fokus, när kommunen krokat arm med både handeln och fastighetsägarna för att i ett långsiktigt projekt lyfta cityutvecklingen en nivå till. Vi har även fortsatt med satsningen på centrumutvecklingspengar för ett attraktivare centrum i Näsåker, Ramsele, Junsele och Långsele.

Med dessa rader vill jag tacka Sollefteå kommuns medarbetare och chefer, förtroendevalda, föreningar, näringsliv, invånare och alla andra som lyfter vår kommun året om, tillsammans!

Johan Andersson (C)  
Kommunstyrelsens ordförande i Sollefteå

# Förvaltningsberättelse

## 1.1. Översikt över verksamhetens utveckling

### Fem år i siffror

<b>Koncernen</b>	<b>2023</b>	<b>2022</b>	<b>2021</b>	<b>2020</b>	<b>2019</b>
Balansomslutning, mnkr	2 860	2 882	2 679	2 558	2 379
Balanslikviditet, %	127	135	113	105	101
Soliditet %	28,0	28,4	26,5	24,9	25,4
Eget kapital, mnkr	800	819	710	636	605
Eget kapital / invånare, kr	43 191	43 891	37 759	33 721	31 611
Långfristiga skulder, mnkr	1 535	1 537	1 509	1 466	1 334
Långfristiga skulder / invånare, kr	82 859	82 313	80 191	77 671	69 693
Nettoinvesteringar, mnkr	80	87	128	202	188
Resultat före extraordinära poster, mnkr	-20	109	75	31	17

### **Kommunen**

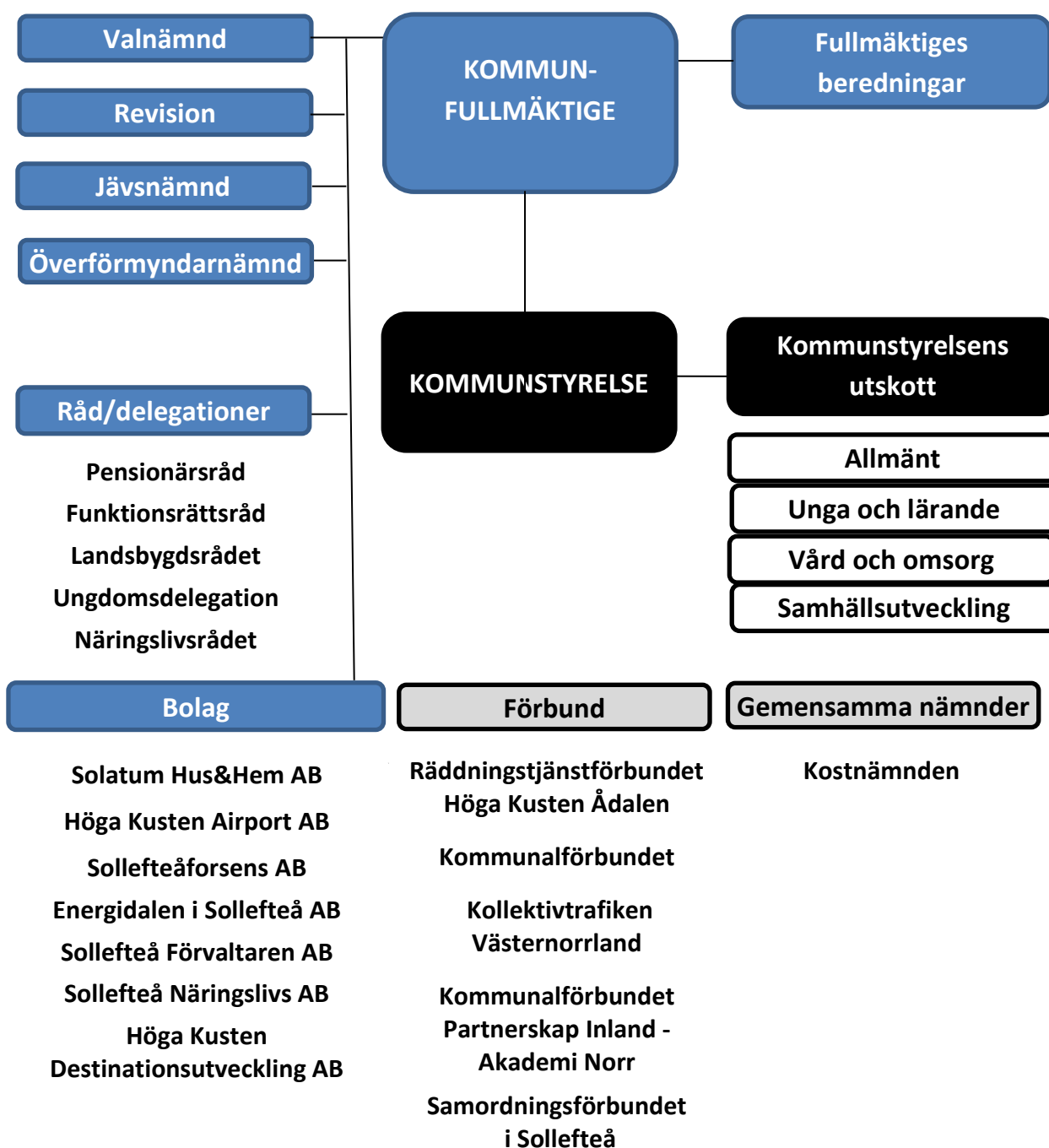
	<b>2023</b>	<b>2022</b>	<b>2021</b>	<b>2020</b>	<b>2019</b>
Balansomslutning, mnkr	2 421	2 445	2 270	2 125	1 953
Balanslikviditet, %	123	131	113	107	101
Soliditet, %	33,9	34,1	31,9	30,8	32,0
Soliditet inklusive pensionsåtagande, %	13,1	13,6	8,9	5,6	4,1
Tillgångar, mnkr	2 421	2 445	2 270	2 125	1 953
Tillgångar / invånare, kr	130 727	130 981	120 667	112 624	102 012
Eget kapital, mnkr	820	833	723	655	624
Eget kapital / invånare, kr	44 282	44 630	38 446	34 686	32 619
Långfristiga skulder, mnkr	1 108	1 115	1 106	1 060	937
Långfristiga skulder / invånare, kr	59 795	59 728	58 791	56 154	48 946
Nettoinvesteringar, mnkr	53	55	98	160	146
Resultat före extraordinära poster, mnkr	-13	110	69	30	13
Nettokostnaders andel av skatter o bidrag, %	101	92	96	98	99
Utdebitering	23,39	23,39	23,39	23,39	23,39
Antal invånare 31/12	18 523	18 667	18 814	18 872	19 140
Antal tillsvidareanställningar	1 648	1 696	1 694	1 500	1 707

I denna flerårsöversikt är jämförelseåren omräknade med anledning av den ändrade redovisning av bredbandsverksamhetens överskott som genomförts under 2023.

## 1.2. Den kommunala koncernen

Sollefteå kommun är en vitt omfattande organisation och dessutom aktivt involverad i ett flertal verksamheter som bedrivs utanför den kommunala organisationen, detta i form av hel- eller delägda bolag samt kommunalförbund som drivs gemensamt med andra kommuner och regioner. De verksamheter där kommunen har ett betydande inflytande och verksamheten är av väsentlig omfattning anses ingå i den kommunala koncernen.

I kommunkoncernen ingår således förutom kommunen, bostadsbolaget Solatum Hus&Hem AB, Sollefteåforsens AB och Höga Kusten Airport AB. Därtill ingår Räddningstjänstförbundet Höga Kusten Ådalen, som bildats tillsammans med Kramfors och Härnösands kommuner.



Verksamheterna inom Sollefteå kommun är uppdelade i Kommungemensamverksamhet, Stab och service, Samhällsutveckling samt Valfärd inom vilken merparten av den kommunala verksamheten utförs. Inom Valfärd samlas verksamheter med kommunala uppdrag inom teknik och infrastruktur,

utbildning och omsorg. Kommunorganisationen är en stor lokal arbetsgivare och den totala tid kommunens medarbetare arbetade under 2023 motsvarar 1 718 årsarbeten vilket är en ökning jämfört med året innan då 1 645 årsarbeten utfördes.

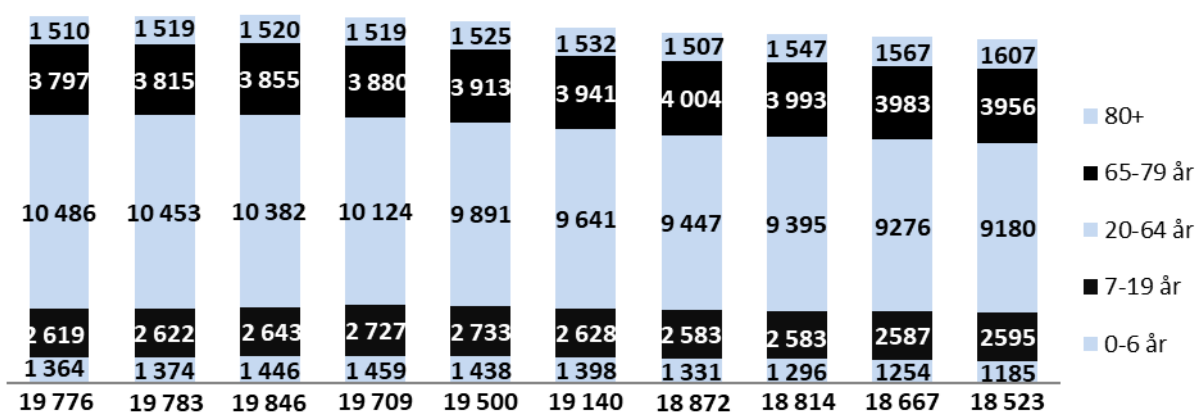
Huvuddelen av den kommunala verksamheten utförs i egen regi av anställd personal med köp av både tjänster och varor som i precis vilken annan organisation som helst. Vissa delar utförs dock som kommunala entreprenader, det vill säga kommunen har huvudansvaret för att uppdraget blir utfört, men ett företag eller annan organisation har avtalat om att bedriva verksamhet eller del av verksamhet i större omfattning. De verksamheter som bedrivs som kommunala entreprenader av större omfattning i Sollefteå kommun är renhållning som utförs av All-miljö, Rådmsgården som tillhandahåller särskilt boende samt Carelli Assistans inom personlig assistans.

### 1.3. Viktiga förhållanden för resultat och ekonomisk ställning

#### 1.3.1. Befolkning

Kommunens befolkning minskade under 2023 med 144 personer och totalt vid årsskiftet hade kommunen 18 523 invånare.

#### Befolkningsfördelning på olika åldersgrupper



(Invånare 0-6 år finns längst ner och 80+ år längst upp. Under strecket finns total antal invånare)

2014 2015 2016 2017 2018 2019 2020 2021 2022 2023

Den långsiktiga trenden med vikande befolkning fortsätter. Både inflyttningen och utflyttningen har minskat i förhållandet till tidigare år och dessvärre är flyttnettot negativt för 2023.

Födelsenettet är kraftigt negativt på grund av kommunens ogynnsamma demografiska åldersprofil och låga födseltal. Antalet nyfödda fortsätter vara på en mycket låg nivå och skapar oro för framtidens skolverksamhet.

	2023	2022	2021	2020
Inflyttade	728	831	847	724
Utflyttade	747	813	779	834
<b>Flyttnetto</b>	<b>-19</b>	<b>18</b>	<b>68</b>	<b>-110</b>
Födda	133	123	159	151
Avlidna	262	291	288	309
<b>Födelsenetto</b>	<b>-129</b>	<b>-168</b>	<b>-129</b>	<b>-158</b>

Baserat på månadsvis rapporterad befolkningsstatistik



Befolkningstalen har betydelse för de generella statsbidragen som grundas på antal invånare i kommunen. I kostnadsutjämnningen grundas ersättningen på befolkningens relativa andel i olika åldersgrupper jämfört med rikets genomsnitt. En förändring på 100 personer medför en förändrad skatteintäkt på cirka 7 mnkr. Men de är även väldigt viktiga för bostadsbolagets verksamhet då en minskad befolkning ökar vakansgraden i fastighetsbeståndet vilket påverkar lönsamheten.

### 1.3.2. Sysselsättning

Motsvarande periods siffror gällande december 2022 finns inom parentes.

I Sollefteå kommun var vid årsskiftet 6,6 % av arbetskraften arbetslös eller i arbetsmarknadsåtgärder. Sysselsättningen uppgick således till 93,4 %, vilket är en förbättring med 0,5 procentenheter från föregående år. Arbetslösheten i kommunen har i och med förbättringen hamnat lägre än riksgenomsnittet, men ligger fortfarande högre än länsgenomsnittet som vid årsskiftet ligger på 6,7 % och 6,1 %. Kvinnor är den grupp som lyckas bäst på arbetsmarknaden i Sollefteå. Arbetslöshet för kvinnor är 6,1 % vilket dock är en höjning från 5,9 % under 2022.

Av arbetskraften i Sollefteå kommun var 3,5 % (3,6 %) öppet arbetslösa och 3,1 % (3,5 %) befann sig i program med aktivitetsstöd. Ungdomar i åldrarna 18 - 24 år som var arbetslösa eller i program med aktivitetsstöd har ökat med 0,1 procentenheter till 9,8 % och den öppna arbetslösheten bland ungdomar uppgår nu i Sollefteå till 5,4 % (4,8 %) och i länet till 4,8 % (4,1 %).

Den största utmaningen finns fortsatt i gruppen utrikes födda där stora förbättringar skett i ett flertal år, även under 2023 har arbetslösheten för denna grupp minskat med 1,2 procentenheter till 20,1%. Utrikes födda utgör nu 45,3 % (43,1 %) av de arbetslösa vilket är lägre än riksgenomsnittet på 55,6 % (57,8 %) och fortsatt en stor utmaning då det ofta tar lång tid att etableras på arbetsmarknaden.

### 1.3.3. Näringsliv

Den tillväxtstrategi som antogs i februari 2022 har tydliggjort kommunens ambition att skapa förutsättningar för etableringar och utveckling av näringslivet. Den politiska ambitionen, att företagen ska vara prioriterade i den kommunala hanteringen, är en av framgångsfaktorerna i tillväxt- och utvecklingsarbetet. Kommunens tydliga vilja att arbeta främjande i näringslivsarbetet avspeglar sig också i näringslivet där det finns en ökad investeringsvilja och tro på framtiden.

Självklart har försvarets återetablering och en etablering i Hamre, Långele, också bidragit till en ökad positiv attityd. Situationen i Ukraina och det ränteläge som var under 2023 har påverkat omvärlden och skapat utmaningar i näringslivet. Dock har vi inte sett några tydliga effekter i det lokala näringslivet, snarare tvärt om. Antalet konkurser, 8 st, var mindre än 2022 (11 st), som också det var mindre än året innan. Kommunens företag hade den bästa tillväxten i länet 2023 enligt SYNA:s årliga sammanställning dessutom har tre företag blivit utnämnda till Gasellföretag av Dagens Industri.

En del av förklaringen till de goda resultaten, förutom att vi har många duktiga företagare, är de investeringar som sker inom energinäringen och som skapar positiva synergier för de lokala entreprenörerna.

I Sollefteå kommun finns ca 1 500 arbetsställen i privata företag. Nio av tio är mikroföretag med färre än tio anställda, och de flesta har färre än 50 anställda. Företagsstrukturen medför en utmaning i utvecklingsarbetet främst hos mikroföretagen. Ägaren är ofta starkt knuten till det operativa arbetet och har sällan tid eller resurser för utveckling. Därför är det offentligas insatser och stöttande arbete väsentligt för utveckling och tillväxt.

I Svenskt Näringslivs företagsklimatranking håller Sollefteå kommun, för sjätte året i rad, platsen som Bäst i Höga Kusten och tvåa i länet och landar totalt på plats 112 av 290. Tydliga framgångsfaktorer i företagsklimatarbetet är miljö- och byggenhetens arbete med främjande myndighetsutövning och utvecklad service till företagen samt kommunens politikernas och tjänstemäns attityder till företagen.

Under 2023 registrerades 142 nya företag. En liten ökning mot 2022 (138) enl. UC. Nyföretagarcentrum har under första året haft 13 rådgivningar i Sollefteå varav ca 20 % lett till start av företag. Medelåldern på företagare i Sollefteå kommun är 51,7 år. 15 % av Sollefteå kommuns företagsledare är 65 år eller äldre.

Dialogen med näringslivet är avgörande för en positiv utveckling och Näringslivsrådet har en tydlig roll i samverkan mellan kommunen och näringslivet. Både den politiska ledningen och tjänstemannaledningen deltar i arbetet. De största utmaningarna, enligt företagen, för tillväxt är tillgången på kompetens och investeringsvilligt kapital. Näringslivsenheten har ett extra fokus på dessa utmaningar. Det arbetet syftar till att skapa insikt, förståelse och attraktion för Sollefteå som etableringsort men också som en plats att bo och leva på. Företagen behöver kompetens och en del i att locka kompetens är att skapa attraktion för platsen.

Två kommunikatörer är anställda på näringslivsenheten, finansierade med delar av ett statsbidrag för näringslivsutveckling. Ett kreativt och strategiskt kommunikationsarbete är nödvändigt för att skapa den attraktion och uppmärksamhet som behövs för att vi ska kunna nå målet på 23 000 invånare 2035, som är angivet i tillväxtstrategin.

Tillsammans med Bygg- & Miljö och Tekniska ges möjlighet till ”En väg in”-möten, varje tisdag, vilket ger entreprenörer möjlighet att enkelt komma i kontakt med de funktioner de behöver för att kunna starta eller utveckla sin verksamhet.

Besöksnäringen har åter igen haft ett bra år med en tydlig ökning av gästnätter. Arbetet med att utveckla besöksnäringen och skapa attraktion för kommunen fortsätter, framför allt under varumärket Höga Kusten, med målsättningen att fler ska besöka kommunen och därmed se fördelar och möjligheter med att bo och verka i vår kommun.

#### 1.3.4. Skatter och kostnadsutveckling

Nedanstående tabell visar hur skatter och bidrag utvecklats i förhållande till nettokostnadernas utveckling. Tidigare har vi redovisat exklusive jämförelsestörande kostnader och justerat för återbetalning av försäkringspremier från AFA Försäkring, migrationsersättning och andra tillfälliga bidrag och kostnader.

Det är numera mer regel än undantag att det sker något jämförelsestörande, varvid förändringen nu i stället visas som det ser ut i bokföringen och väsentliga förändringar mellan åren istället förklaras.

År	Skatter %	Nettokostnad %
2019	3,1	1,7
2020	3,6	2,1
2021	3,2	1,1
2022	3,2	-1,5
2023	3,8	14,4

Det nominella skatteunderlaget för 2023 ökade i linje med det historiska genomsnittet. I tabellen ovan kan vi se att ökningen för Sollefteå även låg som snittet över de senaste åren. De totala skatterna har dock stärkts i slutet på året med 6,4 mnkr på grund av Socialstyrelsen ändrade restriktioner för statsbidragen ”minska andel timanställda” och ”utökad bemanning av sjuksköterskor”. Denna ändring kommer även påverka 2024 års skatter med 11,4 mnkr. Den köpkraft som skatteunderlaget innebär för kommuner dämpas dock genom stora prisuppgångar. Skatteunderlaget i reala termer urholkas 2023 och 2024. Främst 2024 står ut som ett unikt svagt år, då det reala skatteunderlaget beräknas minska

ytterligare. Att skatteunderlaget faller i reala termer två år i rad har inte hänt sedan år 2000. Denna data stärker bilden av de utmaningar vi står inför. Nettokostnaden för 2023 påverkas kraftigt av ökade pensionskostnader, men även av att resultatet för Sollefteåforsen är 41,2 mnkr lägre än fjolåret.

Den verksamhet som har haft störst utmaning är Individ- och familjeomsorg, som uppvisar en kraftig kostnadsökning på grund av höga placeringskostnader under året.

Resultaträkning, mnkr	Utfall 2023	Prognos Tertial 2	Utfall 2022	Budget 2023	Avvikelse Föreg. år	Avvikelse Budget	Avvikelse Prognos
Verksamhetens intäkter	508,5	499,04	563,0	458,2	-54,5	50,2	9,4
Verksamhetens kostnader	-2 003,0	-1 984,4	-1 862,7	-1 939,9	-140,3	-63,1	-18,6
Avskrivningar	-73,1	-72,7	-65,9	-67,7	-7,2	-5,4	-0,4
<b>Verksamhetens nettokostnader</b>	<b>-1 567,6</b>	<b>-1 558,1</b>	<b>-1 365,7</b>	<b>-1 549,3</b>	<b>-202,0</b>	<b>-18,3</b>	<b>-9,5</b>
Skatteintäkter	972,2	966,8	944,3	965,8	27,9	6,4	5,5
Utjämning och generellt statsbidrag	580,6	573,9	551,4	568,5	29,2	12,1	6,7
Finansiella intäkter	23,2	10	4,5	3,0	-18,7	20,2	13,2
Finansiella kostnader	-21,2	-20,2	-24,8	-17,6	-3,6	-3,7	-1,0
<b>Resultat</b>	<b>-12,9</b>	<b>-27,7</b>	<b>109,8</b>	<b>-29,5</b>	<b>-122,7</b>	<b>16,6</b>	<b>14,8</b>
Pensions-/Migrationsmedel	0	0	0	0	0	0	0,0
Justerat Resultat	-12,9	-27,7	109,8	-29,5	-122,7	16,6	14,8

### 1.3.5. Finansiella risker

#### Låneskuld

Koncernens långfristiga skulder uppgår till 1 534,8 mnkr (1 536,5 mnkr) vilket är en minskning som beror främst på amortering. Vid årets slut har Solatum Hus&Hem AB skulder till kreditinstitut för 260 mnkr och Sollefteåforsens AB motsvarande skulder för 150 mnkr.

Kommunens långfristiga skulder är på 1 107,6 mnkr (1 114,9 mkr). Kommunens banklån uppgår till 864 mnkr. Ett finansiellt mål var att under 2023 amortera 10 mnkr per år av ingående lånestock. I februari 2023 amorterades 10 mnkr plus 25 mnkr som ej åter upplånats under året på grund av stark likviditet. Sollefteå kommun redovisar även bilparken som finansiell leasing istället för operationell leasing, detta innebär att vi hyr bilarna men enligt redovisningsregler och avtalets upplägg ska de hanteras som om vi ägde dessa. Dessutom bokförs egenavgifter och bidrag avseende VA-anslutning och bredband som en skuld vilken minskar i takt med avskrivningskostnaden för tillgången. Sedan 2023 intäktörs dock intäkter från bredbandsanslutningar direkt och redovisas inte som skuld.

Banklån (tkr)	Belopp	Kapitalbindning			
		i år	2-3 år	4-5 år	6-10 år
Kommuninvest	864 000	85 000	453 000	181 000	145 000
Övriga	0	0	0	0	0
<b>Totalt</b>	<b>864 000</b>	<b>85 000</b>	<b>453 000</b>	<b>181 000</b>	<b>145 000</b>
- varav					
Bunden ränta	621 000	50 000	375 000	101 000	95 000
Rörlig ränta	243 000	35 000	78 000	80 000	50 000
Genomsnittlig ränta 2023 (kommuninvest)	2,0%				
Genomsnittlig kapitalbindning (Kommuninvest)	3,00				
Genomsnittlig räntebindning (Kommuninvest)	2,33				
Kvarstående beslutad ej verkställd upplåning	126 000				

År	Banklån (tkr)
2023	864 000
2022	~900 000
2021	~900 000
2020	~900 000
2019	~850 000
2018	~800 000
2017	~900 000

## Avsättningar

I kommunkoncernen är det enbart Räddningstjänsten Höga Kusten – Ådalen som har avsättningar. Dessa uppgår till 9 mnkr och avser pensioner. I koncernredovisningen hanteras också uppskjutna skatteskulder i bolagen som övriga avsättningar och de uppgår till 6 mnkr. Resterande avser kommunorganisationen, där avsättningar för pensioner utgör 33,8 mnkr (32,9 mnkr). Avsättning för återställning av deponier finns med 12,4 mnkr (12,4 mnkr). Ny beräkning från KPA Pension har ökat storleken på avsatt pensionskapital. Den totala avsättningen av deponier har marginellt förändrats.

## Finansiella tillgångar

I kommunkoncernen finns aktier och andelar för de kommunägda bolagen. För de konsoliderade bolagen Solatum Hus&Hem AB (aktievärde i kommunens balansräkning 41,0 mnkr), Sollefteåforsens AB (aktievärde 491,6 mnkr) samt Höga Kusten Airport AB (aktievärde 0,3 mnkr) elimineras dessa aktier. I koncernen finns även finansiella omsättningstillgångar som avser Sollefteå kommuns placeringar för pensioner och deponier.

Kommunens finansiella anläggningstillgångar uppgår till 559,8 mnkr (548,1 mnkr). Av detta utgör aktier i kommunens bolag 545,5 mnkr (535,5 mnkr), bland andelar och långfristiga lån finns kommunens insatta kapital i Kommuninvest på 13,7 mnkr (11,7 mnkr). Dessutom finns bland de kortfristiga fordringarna finansiella omsättningstillgångar på 108,5 mnkr (96,7 mnkr) avsedda att användas för finansiering av de ökande pensionsutbetalningarna samt återställande av deponier.

## Soliditet och likviditet

Soliditeten är ett mått på den finansiella styrkan eller betalningsberedskapen på lång sikt och mäts som relation mellan det egna kapitalet och de totala tillgångarna. Soliditeten anger hur stor del av de totala tillgångarna som finansierats med eget kapital. Kommunkoncernens soliditet ligger på 28,0 % (28,4 % år 2022) och är därmed lägre än kommunens.

Kommunens soliditet är 33,9 % och har minskat från 34,1 %. Pensionsförmåner till anställda som intjänats före 1998 och som redovisas som ansvarsförbindelse, utanför den egentliga balansräkningen uppgår till 503,3 mnkr (501,3 mnkr) inklusive löneskatt. Det är en ökning med 2,0 mnkr till följd av inflationen. Om åtagandet för pensioner räknas in i soliditetstalet har tidigare ett negativt tal uppstått, eftersom åtagandet var större än det egna kapitalet. Ett av de långsiktiga finansiella målen har varit att den negativa soliditeten på längre sikt skulle vändas till ett positivt tal, detta mål nåddes redan 2017. För 2023 var målsättningen att stärka soliditeten med 0,5 procentenhet som snitt på tre år. Det är glädjande att det långsiktiga målet nåtts. Soliditeten inklusive ansvarsförbindelsen har försämrats från 13,6 % till 13,1 % främst på grund utav redovisningstekniska faktorer men även ökningen av prisbasbeloppet. Att bibehålla och stärka detta kommer att bli utmanande över den nästkommande tioårsperioden.

Balanslikviditeten är betalningsberedskap på kort sikt och mäts som relationen mellan omsättningstillgångar och kortfristiga skulder. Kommunens balanslikviditet för året 2023 är 123 % vilket är en försämring jämfört med 2022 då motsvarande nyckeltal var 131 %.

### 1.3.6. Pensioner

Pensionsförpliktelse (tkr)	Kommunen		Koncernen	
	2023	2022	2023	2022
1. Total pensionsförpliktelse i balansräkningen	537 198	534 195	548 215	544 581
a. Avsättning inklusive särskild löneskatt	33 912	32 930	44 929	43 316
b. Ansvarsförbindelse inklusive särskild löneskatt	503 286	501 265	503 286	501 265
2. Pensionsförpliktelse som tryggats i pensionsförsäkring	107 509	79 153	110 376	85 882
3. Pensionsförpliktelse som tryggats i pensionsstiftelse	0	0	0	0
<b>4. Summa pensionsförpliktelse (inkl. försäkring och stiftelse)</b>	<b>644 707</b>	<b>613 348</b>	<b>658 592</b>	<b>630 463</b>

Förvaltade pensionsmedel - Marknadsvärde	Kommunen		Koncernen	
	2023	2022	2023	2022
5. Totalt pensionsförsäkringskapital	127 246	90 105	130 296	97 021
a. Varav överskottsmedel	0	0	0	0
6. Totalt kapital, pensionsstiftelse	0	0	0	0
7. Finansiella placeringar (egna förvaltade pensionsmedel)	91 691	81 685	91 691	81 685
<b>8. Summa förvaltade pensionsmedel</b>	<b>218 938</b>	<b>171 789</b>	<b>221 987</b>	<b>178 706</b>

Finansiering	Kommunen		Koncernen	
	2023	2022	2023	2022
9. Återlånade medel	425 769	441 559	436 604	451 757
10. Konsolideringsgrad	34%	28%	34%	28%

Det finns en målsättning att kommunens tillgångar avsedda för pensioner ska motsvara cirka 6 % av skatteintäkten, vilket med dagens förutsättningar motsvarar 93,2 mnkr. Marknadsvärdet på tillgångarna motsvarar idag 91,9 mnkr. De totala pensionsförpliktelserna är beräknade till 537,1 mnkr (534,2 mnkr). Förpliktelsen i relation till de tillgångar som finns för ändamålet visar att 425,7 mnkr (441,6 mnkr) har återlånats i verksamheten.

## 1.4. Händelser av väsentlig betydelse

Energikrisen till följd av kriget i Ukraina påverkade kraftigt elpriserna positivt i slutet av 2022, vilket genererade kraftiga intäktsökningar till följd av elförsäljningen från Sollefteåforsen. Under 2023 har de höga priserna ersatts med stora prissvängningar. Sammantaget har dock elförsäljningen bidragit med ett överskott mot budget på 11,7 mnkr, vilket hjälpt verksamheterna och då främst omsorgsverksamheterna som brottats med höga kostnader gällande placeringar under året.

Nya pensionsavtal ökade pensionskostnaden med 10–12 mnkr, vilket gäller som ny nivå framgent. Däremot påverkade den kraftiga inflationsökningen pensionskostnaderna med 55–60 mnkr 2023 och 2024 med en prognostiserad återgång till normalläge under 2025.

En redovisningsförändring skedde sent i slutet av året då Socialstyrelsen ändrade restriktionerna för statsbidragen ”minska andel timanställda” och ”utökad bemanning av sjuksköterskor”. Denna sena ändring försämrade äldreomsorgens och hälso- och sjukvårdens resultat med totalt 11,4 mnkr för 2023.

Med anledning av de beslut som kommunfullmäktige fattat gällande etablering av el-intensiv industri i Hamre och de avtal som tecknats med Sydkraft Hydrogen AB, behöver en genomförandeplan beslutas i början av 2024 av Kommunstyrelsen för att säkerställa att Sollefteå kommun kan uppfylla de skyldigheter som följer av de ingångna avtalen.

Kommunen har sedan ett par år tillbaka en pågående tvist med en leverantör inom Fastighet, vilket gäller Långsele skola där kommunen och byggföretaget tillsammans med konsultstöd genomfört en undersökning om de brister som finns i skolan. Undersökningen har enligt kommunen pekat ut företagets ansvar för uppdagade brister, byggföretaget är dock av en annan åsikt. Detta har resulterat i att kommunen via sina jurister meddelat om att vi kommer åtgärda bristerna i Långsele skola på företagets bekostnad, ifall det slutligen blir på det sättet kommer ytterst att prövas civilrättsligt. Detta arbete har ännu inte dragit igång utan kommer att påbörjas så snart byggnationen av GB-skolan är helt avslutad och slutbesiktad.

## 1.5. Styrning och uppföljning av den kommunala verksamheten

### 1.5.1. Koncernens resultat

Den sammanställda redovisningen innefattar kommunen, Sollefteåforsens AB, Solatum Hus&Hem AB, Höga Kusten Airport AB och Räddningstjänsten Höga Kusten Ådalen.

Resultatet för koncernen för året 2023 är -20,0 mnkr (108,9 mnkr året 2022). De konsoliderade verksamheterna har följande resultat: Solatum Hus&Hem AB 0,9 mnkr (3,4 mnkr), Sollefteåforsens AB före bokslutsdispositioner 1,4 mnkr (-0,7 mnkr), Höga Kusten Airport AB 0,4 mnkr (0,7 mnkr) samt Räddningstjänsten Höga Kusten – Ådalen -15,6 mnkr (3,6 mnkr). På koncernnivå motverkas detta delvis av koncernmässig avskrivning av materiella anläggningstillgångar som förvärvades vid köpet av Sollefteåforsen.

Den sammanställda redovisningen för Sollefteå kommun samt Sollefteåforsens AB, Solatum Hus&Hem AB, Höga Kusten Airport AB och Räddningstjänsten Höga Kusten Ådalen visar på en soliditet per sista december 2022 på 28 % (28,4 % för året 2022). Samtliga bolags resultatutveckling och verksamhet redovisas nedan. Solatum Hus&Hem AB och Sollefteåforsens AB konsolideras med 100 % medan Höga Kusten Airport AB konsolideras med 50 % och Räddningstjänsten Höga Kusten - Ådalen konsolideras med 35,7 %.

### 1.5.2. Kommunens resultat

Kommunens resultat för 2023 är 0 efter justering för resultatutjämningsreserv (RUR). Resultatet enligt resultaträkningen är -12,9 mnkr vilket är något bättre än det budgeterade på -29,6 mnkr. Vi har känt av en kraftig kostnadsökning under 2023, vilket är ett resultat av läget i omvärlden som även påverkat Sverige. Hög inflation är den främsta orsaken, som haft en stor påverkan på våra pensionskostnader men även drivit upp priserna generellt.

Inom Valfärd där merparten av obalansen finns blev det sammantagna underskottet mot budget 32,1 mnkr utifrån en total nettokostnad på 1 235,2 mnkr. Omsorgen står för nästan hela den negativa avvikelserna och främst Individ- och familjeomsorgen samt Funktionsstöd har haft höga placeringskostnader under året.

Inom Samhällsutveckling redovisas en positiv avvikelse mot budget på 3,7 mnkr. Främsta orsakerna till resultatet är att ansökningar om bostadsanpassningar har varit färre, färdtjänsten har nyttjats i betydligt mindre omfattning samt lyckade bidragsansökningar inom Kulturen.

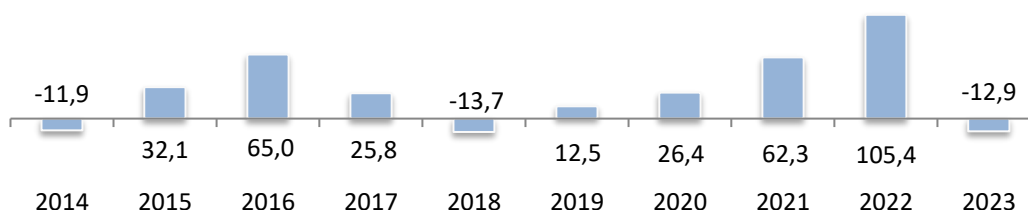
Inom Stab och service redovisas ett underskott mot budget på 1,9 mnkr. Främsta anledningarna till underskottet är en negativ avvikelse inom Måltidsservice till följd av ökade råvarupriser samt högre personalkostnader, men även oförutsedda utgifter inom fastighet har varit högre än budgeterat under året.

Kommungemensam verksamhet redovisar ett överskott på 22,4 mnkr. Överskottet beror på en positiv avvikelse avseende Sollefteåforsen, återbetalning av driftsstöd för flygplatsen 2022, en återbetalning av medlemsavgift från Räddningstjänstförbundet samt en stor positiv avvikelse för stadsnät på grund av ändrad redovisning. Underliggande var kostnader för Kollektivtrafiken högre än budgeterat.

Övergripande poster påverkar resultatet i olika riktningar. Pensionskostnaderna bedömdes vara höga inför 2023 men har ökat ytterligare under året och visar en negativ avvikelse med 4,1 mnkr. Skatteintäkterna ökar med 18,5 mnkr, påverkade av konjunktur och statliga bidrag. Även finansnettot blev positivt med 13,2 mnkr främst till följd av en stark börs under årets sista månader. Det är viktigt att balansera resultat och långsiktiga ekonomiska förutsättningar med verksamhet och kvalitet. Kommunens finansiella ställning är ansträngd i och med låga resultat, hög investeringsnivå och hög pensionsskuld och det kommer att krävas goda resultat i många år framöver innan den finansiella ställningen kan

bedömas som god. Ett första viktigt steg har dock tagits i och med att kommunens soliditet inklusive pensionsskulden är positiv sedan 2017.

### Resultatutveckling (mnkr)



### 1.5.3. Bolagens och förbundens resultat

#### Solatum Hus&Hem AB

Bolaget bedriver förvaltning och uthyrning av egna samt av kommunen ägda fastigheter. Totalt förvaltar bolaget ca 1 200 bostäder samt närmare 150 verksamhetslokaler, vilka utgör ca 200 000 kvm. Därutöver administrerar bolaget kommunens studentbostäder i Sollefteå samt 6 bostadslägenheter i Näsåker. Bolaget konsolideras med 100 %.

#### Resultat före bokslutsdispositioner och skatt (tkr)

Bokslut '23	Augustiprognos '23	Budget '23	Bokslut '22	Bokslut '21	Bokslut '20
947 tkr	31 tkr	2 045 tkr	3 397 tkr	5 334 tkr	3 959 tkr

Resultatet per 31 december 2023 för Solatum Hus&Hem AB är 0,9 mnkr. Resultatet 2023 påverkades bland annat av en mycket kall vinter som innebar en elförbrukning över budget. Den 9:e januari flyttade brukare in i gruppboenden på Långgatan 25. Bolaget har under året sålt fastigheterna Ramsele Nyland 2:83 samt 2:108 med adress Centrumvägen 3 19 samt 25 35. Köpare är Framtidens Skog AB.

En ny tjänst som servicetekniker har inrättats i bolaget från 1 januari 2023. Under året har bolaget anställt 2 servicetekniker varav en på 50 %. Under 2023 har styrelsen beslutat om byte av fastighets samt ekonomisystem. Genomförandet av detta sker i huvudsak under första halvåret 2024. Styrelsen har också beslutat om en handlingsplan för Långsele och Helgum med syfte att minska antalet vakanser på orterna.

Verksamhetsmål	Utfall
Uthyrningsgrad minst 95 %	Uthyrning år 2023 är 95,8 % (95 % föregående år)
Mycket nöjda kunder index ägda fastigheter 40 %	40 % år 2023 (43 % föregående år)
Missnöjda kunder ägda fastigheter, max 10 %	6 % år 2023 (5% föregående år)
Nöjd kund index inhyrda fastigheter 70 %	mäts ej 2023 (86 % år 2020, 84% år 2022)

Antalet tillsvidareanställda i bolaget uppgick 2023-12-31 till 75 stycken (71 stycken föregående år). Den totala sjukfrånvaron minskade något under året till 4,9 % (5,8). Under 2023 var de största frånvarotopporna under perioden sep-nov. Målet är max 5,0 % i total sjukfrånvaro.

#### Sollefteåforsens AB

Bolagets verksamhet är att producera elektrisk energi och säkerställa en långsiktig produktion. Bolaget konsolideras med 100 %.

#### Resultat före bokslutsdispositioner och skatt (tkr)

Bokslut '23	Augustiprognos '23	Budget 23	Bokslut 22	Bokslut 21	Bokslut 20
1 412 tkr	800 tkr	0 tkr	-693 tkr	-6 012 tkr	-1 987 tkr

Bolaget redovisar för perioden ett överskott om 1 412 tkr efter finansiella poster. Ett väl fungerande kraftverk med få störningar i produktionen kombinerat med hög vattenföring som har gett goda produktionssiffror. Totalproduktion 2023 var 297,6 GWh (322 GWh föregående år) mot normalt 300 GWh.

Nyckeltal	2023-12-31	2022-12-31	2021-12-31	2020-12-31
Soliditet	25,25 %	21,61 %	18,91 %	16,88 %
Långfristiga skulder	150 000 tkr	150 000 tkr	150 000 tkr	150 000 tkr
Producerad MWh (egenproduktion)	182 398 MWh	210 077 MWh	209 337 MWh	239 370 MWh

Under 2022 har en förstudie för upprustning av kraftverket gjorts och en plan har tagits fram och arbetet med upphandlingen är igång. Tillståndskontroll har utförts på G2 och den utökades även med en stor kontroll av turbinen. Detta för att ge ytterligare underlag till kommande upprustning. Intagsluckor G1 har fått nya tätningar. För att få underlag inför den fördjupande dammsäkerhetsutvärdering (DSU) som kommer 2024, har besiktning med drönare (ROV) genomförts uppströms kraftverket. Inga allvarliga skador upptäcktes. Erosionsskyddet nedströms vänster har fått en skada som åtgärdas under våren 2024. Renovering av flottningsutskovet har påbörjats, ett projekt som måste genomföras under vinterperioden när centralfisket är stängt.

Samarbetet med Mittuniversitet har fortsatt under året. Målet är att kvalificera kraftverket för att bidra med stödtjänster på reglermarknaden. En lösning innefattande ett energilager utreds och kan bli aktuellt. Sollefteå kommun har inrättat ett offentligt bidrag benämnt Sollefteå miljö- och investeringsfond för främjandet av miljöåtgärder i och kring kraftverket för bolagets verksamhet såväl som miljö och kommunmedborgare. Bidraget är förenat med krav på framtida prestation.

## Höga Kusten Airport AB

Höga Kusten Airport AB bedriver flygplatstjänster innefattande trafikledning, flygplats-, räddningstjänst, fälthållning, ramptjänst, tankning, stationstjänst samt drift av flygplatsens byggnader och anläggningar. Ändamålet med bolagets verksamhet är att främja flygtrafik till och från Höga Kusten Airport för att tillgodose invånarnas och näringslivets behov av flygresor. Flygplatsen arrenderas av Kramfors kommun. Det kommunala driftsbidraget betalas med 50 % vardera av ägarna Kramfors kommun och Sollefteå kommun. Bolagets styrelse har sitt säte i Kramfors kommun. Bolaget konsolideras med 50 %.

## Resultat före bokslutsdispositioner och skatt (tkr)

Bokslut '23	Augustiprognos '23	Budget 23	Bokslut 22	Bokslut 21	Bokslut 20
425 tkr	1 400 tkr	0 tkr	718 tkr	321 tkr	4 248 tkr

Enbart 50 % av ovanstående siffror konsolideras.

Renoveringen av flygplatsens flygbränsleanläggning pågår och beräknas vara klar under första kvartalet 2024 och tas i drift under andra kvartalet. Antalet passagerare har utvecklats mycket positivt under året, mer än 8 % jämfört med 2019 och hela 37 % ökning jämfört med 2022.

Flygplatsutredningen som regeringen presenterade i februari föreslår att trafikplikten ska upphöra 2027, i utredningen har ingen analys gjorts på vilka effekter och konsekvenser det får för Kramfors och Sollefteå vilket vi belyst i de remissvar flygplatsen och kommunerna gjort. Detta synliggjordes också på Almedalsveckan med hjälp av Kramfors kommuns näringslivskontor som medverkade i svensk flygs paneldebatt. Sveriges Regionala Flygplatser har varit på besök och har spelat in en film som ska användas i deras fortsatta påverkansarbete mot regering och utskott.

Nyckeltal	2023-12-31	2022-12-31	2021-12-31	2020-12-31
Soliditet	25 %	22 %	19 %	19 %
Långfristiga skulder	11 660 tkr	12 300 tkr	12 940 tkr	13 580 tkr
Passagerarantal	9 174 st	60 687 st	1 723 st	1 772 st



## Räddningstjänsten Höga Kusten - Ådalen

Räddningstjänsten Höga Kusten - Ådalen är ett kommunalförbund mellan Sollefteå kommun, Kramfors kommun och Härnösand kommun. Förbundet skall svara för den gemensamma verksamheten inom området skydd mot olyckor åt medlemskommunerna, i enlighet med vad som åligger var och en. Kommunalförbundet skall möjliggöra ökad effektivitet, säkerhet och slagkraft genom samordning av resurser under en gemensam ledning. Förbundet konsolideras med 35,7 %.

### Resultat före bokslutsdispositioner och skatt (tkr)

Bokslut'23	Augustiprognos'23	Budget '23	Bokslut '22	Bokslut' 21	Bokslut'20
-15 572 tkr	-12 100 tkr	-11 730 tkr	3 566 tkr	483 tkr	2 493 tkr

Enbart 35,7 % av ovanstående siffror konsolideras.

Resultatet för 2023 visar på ett underskott om 15 458 tkr, vilket är 3 842 tkr sämre än budget. Detta beror främst på 2 200 tkr högre personalkostnader än budgeterat. Halva det beloppet består av ersättning till närliggande räddningstjänster som hjälpt till vid insatser. Andra halvan består till stora delar av ersättning till egen personal, där några större skogsbränder under sommaren blev kostsamma. I övrigt överstiger kostnaderna för lokalhyror budgeten med 1 000 tkr och intäkterna för automatlarm blev 600 tkr lägre än budgeterat.

Under 2023 har räddningstjänsten betalat tillbaka 10 000 tkr till ägarkommunerna efter politiskt beslut. Detta är följderna av tidigare överskott och genomförs för att minska det egna kapitalet samt likviditeten inom förbundet och räddningstjänsten erhåller i gengäld en uppräknings av det årliga bidraget från ägarkommunerna. Synnerliga skäl kommer att hävdas för att inte behöva återställa underskottet enligt balanskravet.

Nyckeltal	2023-12-31	2022-12-31	2021-12-31	2020-12-31
Soliditet	13 %	28 %	23 %	20 %

Under året har ett stort projekt mellan räddningstjänsterna i Västernorrland genomförts, där möjligheterna för ett än mer djupgående samarbete har studerats. Totalt har elva delprojekt slutförts där delar såsom myndighetsutövning, jämställdhet & mångfald, inköp & upphandling, stödfunktioner och trygghetsarbete har granskats och förslag på framtida arbetssätt har föreslagits.

I maj gick räddningstjänsterna inom Västernorrland, Jämtland och Väster- och Norrbottens inland (R10-kommunerna) samman i en gemensam Räddningsregion. Det innebär att alla räddningstjänster inom området har en gemensam operativ ledning och hanterar inträffade händelser gemensamt inom det geografiska området. Tre befäl finns ständigt i tjänst vid en ledningscentral och ansvarar för att verksamheten sköts på ändamålsenligt sätt.

Civil insatsperson är ett koncept där frivilliga privatpersoner kan larmas ut till händelser för att göra en snabb första insats innan samhällets resurser hunnit på plats. Under våren implementerades detta koncept på Hemsön i Härnösand.

Räddningstjänsten har under 2023 fortsatt ”Att utveckla ett kunskapsbaserat suicidpreventivt arbete på lokal och regional nivå i länet” enligt en central överenskommelse mellan SKR och staten.

Inom Räddningstjänsten Höga Kusten – Ådalen finns det totalt 215 personer anställda, varav 66 stycken inom heltidsorganisationen (heltidsbrandmän samt internt stöd, ledning, brandsinspektörer och brandingenjörer) och 145 stycken inom beredskapsorganisationen. Av 215 anställda är 15 % kvinnor. Den totala sjukfrånvaron har under 2023 ökat till 6,9 % från 5,3 %. Långtidssjukskrivningarna i förhållande till den totala sjukfrånvaron har ökat en del sedan föregående år. Räddningstjänsten Höga Kusten – Ådalen har under året rekryterat fyra heltidsbrandmän varav två av dem går till mitten av 2024 på en provanställning som därefter övergår till en tillsvidareanställning.

Under 2023 slutade fyra brandmän sina tjänster. Ytterligare en styrkeledare samt en brandman gick i pension. Rekryteringen av ny enhetschef startades upp i mitten av december 2022.

#### 1.5.4. Prognossäkerhet

Nedanstående sammanställning redovisar verksamheternas prognosavvikelser samt kommunens prognostiserade skatt och resultat vid sista april, sista augusti och utfallet vid årets slut. Prognossäkerheten är viktig dels för att kunna bedöma behov av åtgärder vid befarade underskott, dels för att veta att utrymme finns för den utveckling som eftersträvas.

Prognosticerad avvikelse per verksamhet (tkr)	Tertial 1	Tertial 2	Utfall Helår
Kommunstyrelse & förvaltningsledning	0	-150	-180
Kommungemensam verksamhet	18 733	12 846	22 408
Stab och service	-2 700	-1 400	-1 912
Samhällsutveckling	700	1 200	3 680
VA & Avfall	0	0	428
Gata & Park	0	0	-998
Barnomsorg, för- & grundskola	0	3 500	1 105
Gymnasieskola och vuxenutbildning	-2 000	-1 500	-1 729
Individ- & familjeomsorg	-6 000	-14 500	-16 057
Funktionsstöd	-6 000	-6 850	-8 153
Äldreomsorg	-11 300	0	-7 577
Hälso- & sjukvårdsverksamhet	0	800	929
<b>Totalt</b>	<b>-8 567</b>	<b>-6 054</b>	<b>-8 056</b>
Skatter och bidrag	-1 529 906	-1 540 625	-1 552 782
<b>Resultat</b>	<b>-44 115</b>	<b>-27 684</b>	<b>-12 873</b>

Den totala nettokostnaden inom kommunstyrelsens verksamheter är 1 490 mnkr vilket är något sämre än augustiprognosen 1 481,5 mnkr och aprilprognosen 1 484 mnkr. Inom vissa enskilda verksamheter är avvikelserna större än önskvärt, men i den samlade prognosen görs en balanserad avvägning av de risker och möjligheter som finns inom respektive verksamhet. Prognosarbetet på totalen för verksamheterna måste anses som väldigt god då utfallet på helår speglar prognoserna. Främsta orsaken till avvikelserna på resultatet kan hänföras helt till förbättringen av skatter och bidrag under året.

#### 1.6. Måluppföljning

Kommunfullmäktige har beslutat om ett övergripande verksamhetsmål ”Attraktiv kommun att besöka, bo och leva i” och ett antal inriktningsmål utifrån fokusområdena, ”Utbildning”, ”Livsmiljö”, ”Kompetensförsörjning, arbete och tillväxt”, ”Omsorg” och ”Service”. Nämnderna har uppdrag att avsätta resurser för att uppnå inriktningsmålen.

I förvaltningens arbete med målkompassen utarbetas vilka aktiviteter som utförs för att nå både kommunens övergripande mål samt inriktningsmålen. Den samlade bedömningen är att måluppfyllelsen är god då 16 av 16 inriktningsmål uppnås.

**Följande symboler används för bedömning av måluppfyllelse:**

✓	Målet är uppfyllt
✗	Målet är inte uppfyllt

## Utbildning – Inriktningsmål

✓	Skolan ska verka för att fler elever väljer studieförberedande program så att fler uppnår behörighet till universitet och högskola.
✓	Sollefteå kommun prioriterar rekrytering av och utbildning till behöriga lärare för att säkerställa kvalitet och ökad andel med lärarlegitimation.
✓	Samverkan ska ske mellan vårdnadshavare, skola och socialtjänsten för att tidigt förebygga ohälsa för barn och unga.
<p>Kommentarer: Senast redovisade data används för bedömning av måluppfyllelsen.</p> <p>1: Andel elever som studerar vid högskoleförberedande program; 39 % 2022, 35 % 2021. 2023 presenteras v 10 2024 (Kolada).</p> <p>2: Legitimerade med behörighet i minst ett ämne; 60 % 22/23, 59 % 21/22, 63 % 20/21. 23/24 presenteras v 10 2024 (Skolverket).</p> <p>3: Samverkansforum skola, socialtjänst, polis, fritid (SSPF) är etablerat med regelbundna sammanträden med syfte att forma samverkan utifrån behov och förutsättningar fortlöper kontinuerligt. Fortsatt stort fokus på samverkan för tidiga insatser mellan Hälsocentral, socialtjänst och skola/förskola HLT (Hälsa, Lärande och Trygghet), har gått över från projektfas till implementering i alla kommunens förskolor och grundskolor. Implementeringen sker enligt plan över hela läsåret genom att successivt sätta in samtliga enheter inom för- och grundskoleverksamheten i arbetet. Under läsåret 23/24 utökas HLT med ytterligare HLT-team till totalt 4 team. Ett team kopplat till förskola och ett kopplat till grundskola i både Västraområdet och Sollefteåområdet. Det regionövergripande samverkansarbetet innefattande politiker från regionen samt socialtjänst och skola i samtliga sju kommuner – ”HÅLSAM” –som syftar i samma riktning fortskrider.</p>	

## Livsmiljö – Inriktningsmål

✓	Utrustning ska vid nyinköp vara kemikaliesmarta, miljövänliga och giftfria.
✓	Verksamheter för ungdomar ska utvecklas och prioriteras för gemenskap och ökad inkludering.
✓	Verka för utvecklingen av fossilfria transporter i hela kommunen.
<p>Kommentarer:</p> <p>1: Utslitna leksaker och utrustning byts mot kemikaliesmarta och giftfria alternativ. Krav på ”giftfria produkter” tillämpas vid all upphandling.</p> <p>2: Ungdomsverksamheten i Sollefteå Kommun är alltid under utveckling utifrån våra ledord ”Var behövs vi, hur ligger vi steget före med goda exempel för att skapa aktiva medborgare med meningsfulla aktiviteter”. Uppsökande verksamhet med Hallsport och även uteaktiviteter med inslag av lärande. Aktiviteter för motorburen ungdom som även inkluderat andra ungdomar, bad och träffar med grill och lekar mm. Välbesökt ungdomskväll och likaså Ungdomsting som arrangerades med och för ungdomar. Barn och Ungbibblan besöker fritidsgårdar och plockar fram bokpåsar utifrån ungdomarnas önskemål. Möjlighet finns även för ungdomar att påverka sina aktiviteter genom Gårdsråd i hela kommunen samt Kulturskolans Inspirationsgrupp/råd.</p> <p>3: Elbilar har varit under test i delar av hemtjänsten, 2st har nu blivit permanentade. 12 elbilar finns tillgänglig inom bilpoolen, kontorsservice och som servicebil för posthantering. En utökning är planerad då 4 nya servicebilar är beställd till bostadsbolaget Solatum. Vi verkar för utbyggnad av laddstationer i samtliga tätorter. Snabbladdare på plats i Sollefteå, Junsele, Ramsele och Graninge.</p>	

## Kompetensförsörjning, arbete och tillväxt – Inriktningsmål

✓	Sollefteå kommun ska bidra till att trygga kompetensförsörjning genom satsningar på gymnasieutbildning, vuxenutbildning och eftergymnasiala utbildningar.
✓	Sollefteå kommun ska arbeta för att skillnader på arbetsmarknaden mellan inrikes- och utrikesfödda samt mellan män och kvinnor ska minska.
✓	Företag ska ha mycket hög prioritet hos kommunen och ärenden ska hanteras skyndsamt.
✓	Sollefteå kommun skall sträva efter att andelen anställda med möjlighet att arbeta heltid skall öka.
<p>Kommentarer:</p> <p>1: Vid Sollefteå gymnasium erbjuds stora valmöjligheter. Här finns 12 nationella program, anpassad gymnasieskola samt introduktionsprogram med flexibla upplägg. Kommunen erbjuder även, via samverkansavtal, samtliga gymnasiala utbildningar som bedrivs av kommunala huvudmän inom Västernorrlands län. Vid Reveljen erbjuds utbildningar för vuxna. Utifrån behov erbjuds studier på grundskole-, gymnasial-, eller eftergymnasial nivå. Vidare erbjuds SFI. Kommunen erbjuder även ett flertal yrkesutbildningar för vuxna, både i egen regi och upphandlade hos andra aktörer. Lärlingsutbildning till personbilmekaniker och storkökskock. Gymnasiala yrkesutbildningar mot administration, handel, barnskötare, elevassistent, elektriker, konferensvärd, nätverkstekniker, receptionist, undersköterska, vårdbiträde. Förarutbildningar erbjuds via gymnasieskolan. Yrkehögskoleutbildningar erbjuds både i Reveljens egen regi och i samarbete med andra utbildningsanordnare; energiingenjör, socialpedagog, stödpedagog, processtekniker.</p> <p>2: Skillnaden i arbetslöshet mellan kvinnor och män har per årsskiftet minskat med 1,2 %-enheter, Totalt är 7,1% män arbetslösa eller i program med aktivitetsstöd. Motsvarande för kvinnor är 6,1 %. Skillnaden i arbetslöshet mellan inrikes födda och utlandsfödda har per årsskiftet minskat med 0,8 %-enheter, Totalt är 4,3 % inrikes födda arbetslösa eller i program med aktivitetsstöd. Motsvarande för utrikesfödda är 20,1%.</p> <p>3: Företagsrankingen visar att Sollefteå håller en hög nivå, vid senaste mätningen hamnade Sollefteå till plats 112, bäst i Ångermanland och med en målsättning på topp 100.</p> <p>4: Andelen anställda som jobbar heltid 95% 2023, 95% 2022 och 94% år 2021.</p>	

## Omsorg – Inriktningsmål

✓	Personer med behov av stöd från vård och socialomsorg ska ha en ökad delaktighet i utformandet av insatserna.
✓	När medborgare behöver stöd och service ska insatser i första hand utvecklas och nyttjas på hemmaplan.
✓	Digital välfärdsteknik skall implementeras där möjlighet finns med syfte att underlätta för både medborgare och medarbetare.
<p>Kommentarer:</p> <p>1: Hemtjänst: Brukarbedömning avseende hänsyn till önskemål, anpassning av behov, framföra synpunkter, påverka tider: 71,5 % 2023 (65,8 % 2022). Helhetssyn hemtjänst: 95 % 2023, (90 % 2022).</p> <p>Särskilt boende: Brukarbedömning avseende hänsyn till önskemål, framföra synpunkter, påverka tider: 60,3 % 2023 (58,7 % 2022). Helhetssyn särskilt boende: 84 % 2023 (82 % 2022). Detta innebär att delaktighetskriterierna förbättrats inom både hemtjänst och särskilt boende och viktat nu uppgår till 67,4 %, samtidigt som brukarna ger höga betyg i helhetsbedömning, där vi ligger högre än riket.</p> <p>2: Goda effekter märks av nya arbetssätt för både att genomföra utredningar på hemmaplan samt att ge intensivt stöd i hemmet, både i familjer och för vuxna. Insatser som vi förstärkt genom öppenvårdens personalstab.</p> <p>3: Implementeringen fortsätter både gällande tekniska hjälpmedel ut till medborgarna såsom trygghetskameror och läkemedelsrobotar men också teknik som underlättar för personalen såsom digitala lås och medicinsk utrustning för kontakt mellan sjuksköterska och läkare.</p>	

## Service – Inriktningsmål

✓	De som kontaktat Sollefteå kommun ska få återkoppling via telefon eller mail av medborgarservice inom två dagar. De som kontaktar Sollefteå kommuns verksamheter ska uppleva att de fått ett gott bemötande.
✓	Digital service i form av e-tjänster, webbinformation ska utvecklas och öka.
✓	Sollefteå kommun som varumärke utvecklas med en plattform som informerar, inbjuder, aktiverar medborgare och lockar besökare till kommunen.
Kommentarer:  1: Årets kvalitetsmätning ligger fortfarande på en bra nivå jämfört med andra kommuner. Speciellt kommunmailen får toppresultat. Medborgarservice hanterar alla inkommande mail inom 24 timmar på vardagar.  2: Sollefteå kommuns webbplats fortsätter att hålla hög kvalitet. Kommunen får ett betyg på 4,49 på en skala till 5. Utvecklingen av e-tjänster har fortsatt under året.  3: Kampanjer för att stärka inflyttning har genomförts såväl tillsammans med destinationsbolaget Höga Kusten som i egen regi. Under sommaren arrangerades GoSollefteå-dagarna där ett antal personer som är intresserade av Sollefteå kommun besökte kommunen i samarbete med influensern Kalle Flodin.	

## 1.7. God ekonomisk hushållning och ekonomisk ställning

### Mål för god ekonomisk hushållning

Enligt kommunallagen ska kommunens budget, förutom plan för verksamhet och ekonomi, också innehålla mål och riktlinjer av betydelse för god ekonomisk hushållning. Dessa mål ska anges både ur ett finansiellt- och ur ett verksamhetsperspektiv. I förvaltningsberättelsen ska en utvärdering ske om målen har uppnåtts och bidragit till god ekonomisk hushållning. Revisorerna ska i sin granskning pröva om delårs- och årsbokslutet är förenliga med dessa mål. Sollefteå kommuns mål ur ett finansiellt perspektiv ska bidra till god ekonomisk hushållning och leda till att varje generation bär kostnaden för den service som den konsumerar och inte skjuter över kostnader på kommande generationer.

### Finansiella mål

De finansiella målen som bidrar till god ekonomisk hushållning finns redovisade nedan.

✓	Kommunens justerade balanskravsresultat ska under perioden 2023-2024 uppgå till noll för att under 2025 normaliseras varvid resultatet skall uppgå till minst 1%.
✗	Resultatet från förbund och bolag som konsolideras i kommunkoncernen skall vara positivt.
✓	Koncernens soliditet ska inte försämrats med mer än 1,5 procentenhet per år under 2023-2024, för att därefter åter igen öka med minst 0,5 procentenhet per år.
✓	Kommunens investeringar, med undantag för affärsverksamhet, ska vara egenfinansierade inom ramen för den senaste treårsperioden. Utöver dessa löpande investeringar fattar kommunfullmäktige beslut i varje enskilt fall.
✓	Kommunens amortering på låneskulden ska uppgå till 10 mnkr årligen under perioden 2023-2025.
Kommentarer:  Ett balanskravsresultat redovisas på 0 för året efter användning av RUR om 25,1 mnkr. Resultatet från förbund och bolag för 2023 blev totalt -7,1 mnkr. Soliditeten för koncernen försämrades med 0,4 procentenheter under 2023. Målet avseende egenfinansierade investeringar uppfylls då kvarvarande utrymme för treårsperioden uppgår till 161,4 mnkr. Amortering med 10 mnkr genomfördes i februari.	

## Verksamhetsmål och indikatorer för god ekonomisk hushållning

God ekonomisk hushållning utvärderas utifrån de tre perspektiven i AGENDA 2030 med utgångspunkt i hållbarhet. För att möjliggöra utvärdering använder sig Sollefteå kommun av indikatorer inom respektive perspektiv: social hållbarhet, miljömässig hållbarhet och ekonomisk hållbarhet. Dessa är beslutade utifrån ambitionen att de alla lyfter fram aspekter som är viktiga för kommunens hållbarhetsutveckling.

Indikatorerna är framtagna utifrån en realistisk bedömning huruvida mätetal finns att tillgå eller kan tas fram tillförlitligt, detta innebär att dessa hanteras som utvecklingsnyckeltal och kommer löpande ses över i takt med att ny och bättre information tillkommer. För bedömning av måluppfyllelse används det senast redovisade året, för utvärdering används grönt för uppfyllt, rött för ej uppfyllt, gult för nästan uppfyllt och ET för ej aktuell vilket innebär att data saknas för utvärdering.

För uppfyllande av mål för god ekonomisk hushållning ska antalet uppfyllda indikatorer inom Hållbar människa, Hållbar tillväxt och Klimatneutrala vara minst två till antalet inom varje område och initialt uppgå till minst 8 stycken.

Nedan finns redovisning av indikatorerna.

### Social hållbarhet - Hållbar människa

		2020	2021	2022	2023	Mål
Långtidsarbetslöshet 25-64 år % av befolkning	Målsättning / sverige snitt	4,3%	4,6%	3,8%	3,4%	+0,5%
	Sollefteå	4,5%	4,7%	3,9%	3,3%	●
Brukarbedömning hemtjänst äldreomsorg, andel nöjda	Målsättning / sverige snitt	90%	88%	88%	86%	≥90%
	Sollefteå	93%	90%	90%	95%	●
Anmälda våldsbrott i förhållande till riket, (låg siffra indikerar tryggt samhälle)	Målsättning / sverige snitt	1,00	1,00	1,00		≤0,95
	Sollefteå	0,96	1,19	1,14		●
Andel elever Åk9 som är behöriga till yrkesprogram	Målsättning / sverige snitt	86%	87%	85%	86%	≥87%
	Sollefteå	82%	79%	83%	85%	●
Heltidsanställda månadsavlönade	Målsättning / sverige snitt	83%	84%	86%		≥90%
	Sollefteå	91%	92%	93%		●

## Miljömässig hållbarhet - Klimatneutral

		2020	2021	2022	2023	Mål
Vattentäkt med vattenskyddsområde	Målsättning / Sverige snitt	72%	73%	E/T		≥90%
	Sollefteå	94%	91%	E/T		●
Energiförbrukning i bostadsbestånd (kwh/m2), Solatum	Målsättning / Sverige snitt	-	-	-	-	≤126
	Sollefteå	129,0	128,0	122,0	122,0	●
Fossiloberoende fordon i kommunorganisationen, andel %	Målsättning / Sverige snitt	51,3%	56,5%	64,4%		≥50%
	Sollefteå	-	-	-	57,1%	●
Tallriks- och serveringssvinn i grund och gymnasieskola (g/portion)	Målsättning / Sverige snitt	-				≤40
	Sollefteå	50,0	E/T	E/T	26,0	●
Återbruk av möbler inom kommunen (antal)	Målsättning / Sverige snitt	-	-	-		≥400
	Sollefteå			1 400,0	1 400,0	●

## Ekonomisk hållbarhet - Hållbar tillväxt

		2020	2021	2022	2023	Mål
Nettokostnadsandel (kostnad i % av skatter och bidrag), mål avser på snitt senaste tre åren	Målsättning / Sverige snitt	94,3%	92,9%	95,0%		≤99%
	Sollefteå	98,1%	95,7%	93,0%	100,8%	●
Soliditet, inkl pensionsåtagande, mål avser på snitt senaste tre åren	Målsättning / Sverige snitt	28,8%	30,7%	31,9%		+0,5%
	Sollefteå	5,6%	8,9%	13,6%	13,1%	●
Skuldkvot (skuld/inkomst i koncernen)	Målsättning / Sverige snitt	110,8%	109,4%	108,1%		<110%
	Sollefteå	102,3%	101,5%	99,4%		●
Flyttnetto (antal)	Målsättning / Sverige snitt	-	-	-	-	>0
	Sollefteå	-110,0	68,0	18,0	-19,0	●
Nettokostnadsavvikelse totalt (exkl LSS)	Målsättning / Sverige snitt	0%	0%	0%		≤5%
	Sollefteå	6,1%	8,7%	8,7%		●



För uppfyllande av mål för god ekonomisk hushållning ska antalet uppfyllda indikatorer inom Hållbar människa, Hållbar tillväxt och Klimatneutrala vara minst två till antalet inom varje område och initialt uppgå till minst 8 stycken.

Kommentarer:

Uppfyllda indikatorer utvalda för utvärdering som enligt senast kända data uppgår till 11 stycken.

## Sammanfattning god ekonomisk hushållning

Fyra av de fem finansiella målen samt verksamhetsmålet för god ekonomisk hushållning uppnås under 2023. Det mål som ej uppnås är främst en följd av Räddningstjänstförbundets svaga resultat för året. Sammantaget bedöms måluppfyllelsen bidra till god ekonomisk hushållning. Det är dock viktigt att komma ihåg att underliggande är kommunens ekonomiska ställning fortsatt svag med en låg soliditet samt kraftiga underskott i en del av verksamheterna.

### 1.8. Balanskravsresultat

<b>Årets avstämning balanskrav</b> (tkr)	<b>2023</b>	<b>2022</b>
= Årets resultat enligt resultaträkningen	-12 873	109 793
- Reducering av samtliga realisationsvinster	-342	-1 247
+ Justering för realisationsvinster enligt undantagsmöjlighet	0	0
+ Justering för realisationsförluster enligt undantagsmöjlighet	0	0
+/- Orealiserade vinster och förluster i värdepapper	-11 858	9 548
-/+ Återföring av orealiserade vinster och förluster i värdepapper	0	13 267
<b>Årets resultat efter balanskravsjusteringar</b>	<b>-25 072</b>	<b>131 360</b>
- reservering av medel till resultatutjämningsreserv (RUR)	0	-74 787
+ användning av medel från resultatutjämningsreserv (RUR)	25 072	0
<b>Balanskravsresultat</b>	<b>0</b>	<b>56 573</b>

<b>Utökad balanskravsutredning</b> (tkr)	<b>2023</b>	<b>2022</b>
Pensionsreserv	0	-15 892
<b>Justerat resultat</b>	<b>0</b>	<b>40 681</b>
Akkumulerad pensionsreserv öronmärkta i eget kapital	89 793	89 793
Finansiella omsättningstillgångar för pension (anskaffningsvärde)	89 751	89 793

Årets balanskravsresultat blev noll (56,6 mnkr). Balanskravet innebär förenklat att de totala intäkterna ska vara större än kostnaderna och att realisationsvinster ska frånräknas årets resultat. Från och med året 2022 använder sig Sollefteå kommun av resultatutjämningsreserv som en del av balanskravsresultatet. Ett negativt resultat ska återställas inom tre år, fullmäktige kan besluta att en reglering av ett negativt balanskravsresultat inte ska göras om det finns synnerliga skäl. 25 mnkr utav medel från resultatutjämningsreserven har används under 2023.

Sollefteå kommun gör en utökad balanskravsutredning, denna är inte att förväxla med Årets balanskravsresultat. I denna redogörs för förändringar i öronmärkt eget kapital för att säkerställa att dessa ryms inom ramen för Årets balanskravsresultat och tidigare prioriterade öronmärkningar.

I den utökade balanskravsutredningen fanns vid ingången av året medel avsatta för kommande kostnadsökningar för pensioner med 89,8 mnkr. Avsättningen är avsedd att minska undanträngningseffekterna på verksamheterna mellan åren 2021–2035 då pensionskostnaderna bedöms vara som störst. Vid slutet av 2023 uppgår dessa medel till 89,8 mnkr. Akkumulerad pensionsreserv öronmärkta i eget kapital uppgår vid årets slut till 89,8 mnkr.



## 1.9. Väsentliga personalförhållanden

Sollefteå kommun är överväldigande störst i kommunkoncernen när det gäller antal anställda, därför redovisas kommunens personal mer ingående. Bolagen redovisas genomgående både i statistik och diagram.

### Personalkostnader

Under 2023 uppgår lönekostnaden till 1 241 mnkr (1 126 mnkr år 2022) inklusive påslag för personalomkostnader. Upplupna semesterlöner inklusive ferie- och uppehållslöner samt okompenserad tid uppgår till 69,7 mnkr (69,8 mnkr år 2022).

Sollefteå kommuns ägarandel av Solatum Hus och Hem AB är 100 %, Höga Kusten Airport (HKA) är 50 % och Räddningstjänsten Höga Kusten – Ådalen (HKÅ) är 35,7 %. Bolagen redovisas genomgående i statistiken. Sollefteåforsens personal är anställd inom kommunen och hyrs ut till bolaget.

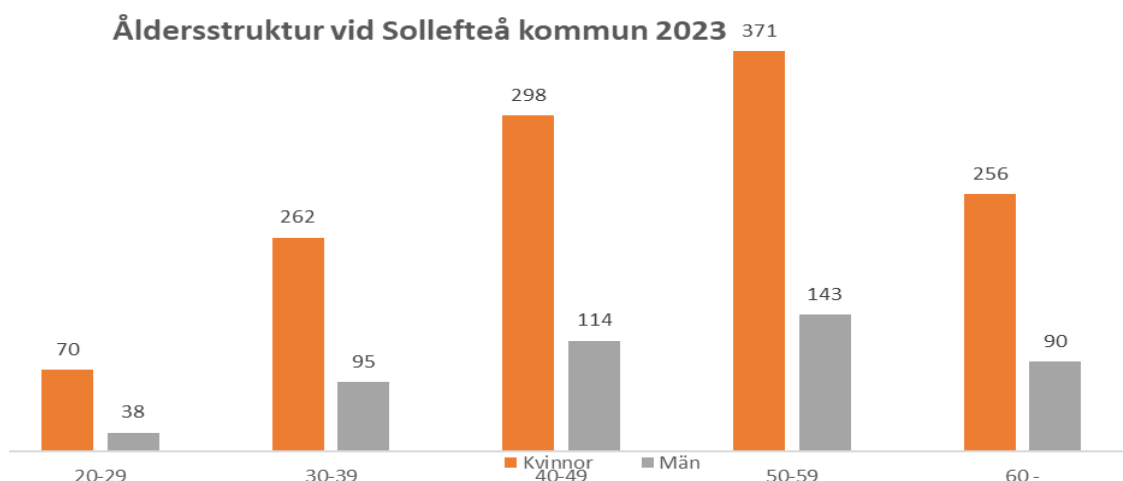
### Personalstruktur

Vid årsskiftet 2023/2024 hade Sollefteå kommun 2 033 anställda (månadsavlönade), varav 1 648 med tillsvidareanställning och 385 med tidsbegränsad anställning. Antalet årsarbetare, vilket avser antalet tjänster omräknat till heltidstjänster uppgick till 1 718 heltider. Totalt antal arbetade timmar under året av timavlönade utgör 207 helårsarbetare. Andelen tillsvidareanställda kvinnor inom kommunen uppgick till 73 % och med en medelålder på 48,2 år, män 27 % med en medelålder på 47,7 år. Medelåldern i kommunen är 48,1 år.

### Personalstruktur inom övriga bolag i kommunkoncernen.

	Solatum		HK Airport		HKÅ Räddn		HKÅ-Räddn RiB*	
	Kvinnor	Män	Kvinnor	Män	Kvinnor	Män	Kvinnor	Män
Anställda, månadsavlönade	71		23		71		171	
Tillsvidareanställda	41	30	9	14	13	58	21	150
Tidsbegränsat anställda	4	2			2	5	1	23
Tjänster omräknat till heltidstjänster	39,9	29,7	8,8	13,0	13,0	58,0		
Andel kvinnor o män i %	58%	42%	39%	61%	16%	84%	12%	88%
Medelålder per kön	48,5 år	50,3 år	43 år	52 år	37 år	44 år	37 år	45 år
Medelålder per bolag	49,2 år		50,8 år		42,7 år		44,1 år	

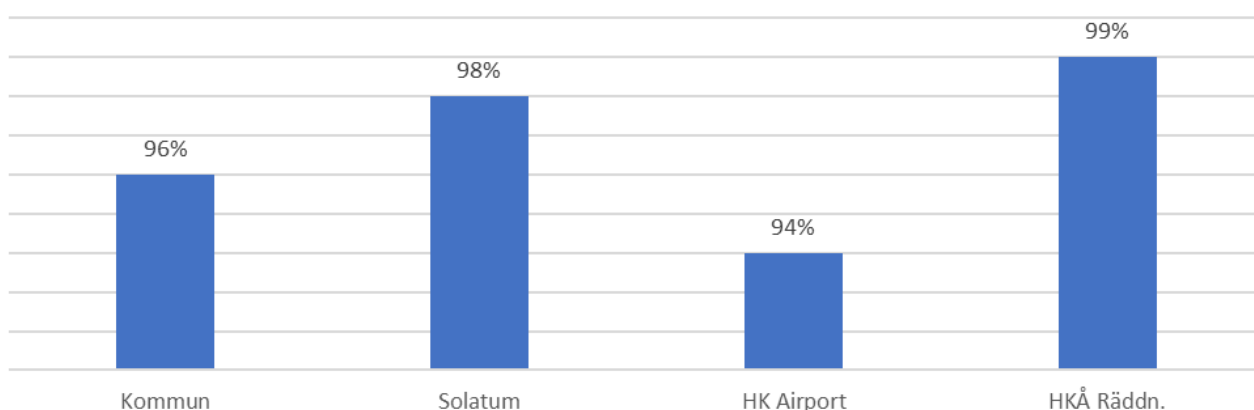
\*HKÅ-Räddnin.RiB: Personal inom räddningstjänsten som är anställda enbart för beredskapstjänstgöring. Det betyder att arbetstagaren vid sidan av anställning vid räddningstjänsten har en huvudanställning hos en annan arbetsgivare.



## Åldersstruktur inom övriga bolag i kommunkoncernen.

	Kommunen		Solatum		HK Airport		HKÅ Räddn.	
	Kvinnor	Män	Kvinnor	Män	Kvinnor	Män	Kvinnor	Män
Ålder 20–29	3	0	2	0	5	8	3	13
Ålder 30–39	8	6	2	3	5	24	13	45
Ålder 40–49	10	6	3	2	3	17	3	35
Ålder 50–59	13	11	3	6	2	16	1	36
Ålder 60 -	7	7	7	12	0	12	1	21

## Andel anställda med heltidsanställning 2023



Andelen anställda med heltidsanställning inom kommunen är jämförbart med 2022. Av kommunens tillsvidareanställda medarbetare har 1 648 personer en heltidsanställning. Den största gruppen av deltidsanställda har en sysselsättningsgrad på 75 % eller mer och arbetar inom kök och skola. Sysselsättningsgraden i Sollefteå kommun ligger fortfarande högt i jämförelse med Sveriges kommuner. Sollefteå kommun arbetar vidare med det lokala arbetet med att öka heltidsanställningar.

## Pensionsavgångar

Under 2023 har 58 personer inom kommunen gått i pension, 12 personer gick vid uppnådd pensionsålder, 23 personer gick efter 65 år, och 23 personer gick före 65 år. Pensionsavgångarna under åren 2024–2028 beräknas uppgå till cirka 23 % av antalet tillsvidareanställda, beräknat på pensionsålder 65 år. Omsorg och skola står för cirka 70 % av pensionsavgångarna. Inom de närmaste fem åren kommer cirka 100 medarbetare inom utbildningsverksamheten att gå i pension, cirka 150 inom omsorgen och cirka 20 chefer.

## Pensionsavgångar år 2024 – 2028 (beräknat på pensionsålder 65 år)

	Kommunen	Solatum	HKÅ Räddn.	HK Airport
2024	30			
2025	40	1	1	1
2026	54	1	2	1
2027	51	3	1	2
2028	60		1	1

## Hälsofrämjande arbete

Sollefteå kommun strävar efter att medarbetarna har ett förebyggande perspektiv på hälsa och att arbetsplatserna ska vara hälsofrämjande. I medarbetarsamtal mellan chef och medarbetare förs en dialog om hälsa och medarbetaren kan välja mellan friskvårdstid 1 timme/vecka eller friskvårdsbidrag på 2000 kr/per år. Andelen medarbetare som använde sitt friskvårdsbidrag 2023 var 36 %.

Kommunens medarbetare erbjuds gratis bad vid kommunens egna badanläggningar (ej Aquarena) och avgiftsfri skidåkning vid Hallstabergets skidspår. Sollefteå kommun arbetar regelbundet med insatser som stödjer cheferna i deras rehabiliteringsarbete i form av utbildningar, möten och planeringar tillsammans med medarbetare. Planering av rehabiliteringsverksamheten både på övergripande nivå och på individnivå sker regelbundet i samverkan med företagshälsovården och arbetstagarorganisationer.

## Sjukfrånvaro och rehabilitering

Den totala sjukfrånvaron i kommunen för 2023 blev 8,66 % jämfört med 2022 då den låg på 8,73 %. Männens sjukfrånvaro var 6,25 % och kvinnornas 9,61 %. Räknas även timavlönade in blir den totala sjukfrånvaron 8,06 %, en liten ökning från 2022 då den låg på 7,94 %.

### Sjukfrånvaro för respektive organisation i kommunkoncernen.

	Kommunen	Solatum	HK Airport	HKÅ Räddn.
<b>Total sjukfrånvaro i procent av de anställdas sammanlagda ordinarie arbetstid</b>	8,66	5,03	5,00	5,26
<b>Andel av den totala sjukfrånvaron som har en varaktighet över 60 dagar</b>	26,01	2,84	43,16	55,57
<b>Sjukfrånvaro för kvinnor</b>	9,61	5,34	8,50	7,58
<b>Sjukfrånvaro för män</b>	6,25	4,63	2,72	4,83
<b>Sjukfrånvaro i ålder &lt;=29</b>	9,10	12,50	2,81	6,06
<b>Sjukfrånvaro i ålder 30-49 år</b>	7,85	3,77	1,81	3,78
<b>Sjukfrånvaro i ålder &gt;=50 år</b>	9,34	4,90	7,43	7,30

Den totala sjukfrånvaron i procent uppdelat på kommunens huvudenheter, Stab och service, Samhällsutveckling, Vård och socialomsorg och Utbildning.

Stab och service	Samhällsutveckling	Vård och socialomsorg	Utbildning
6,58 %	6,00 %	9,42 %	9,19 %

## Arbetsmiljö

Centrala samverkansgruppen följer upp arbetsmiljöarbetet i kommunens verksamheter enligt de direktiv som anges i Arbetsmiljöverkets författningssamling (AFS 2001:1, Systematiskt arbetsmiljöarbete). Arbetet utvärderas årligen med hjälp av en enkät som skickas ut till arbetsledarna.

Resultatet av uppföljningen av det systematiska arbetsmiljöarbetet (SAM) 2022 visar att arbetet fungerar tillfredsställande vid de flesta av kommunens arbetsplatser. Arbetsmiljöfrågorna diskuteras vid arbetsplatsträffar. Man följer de riktlinjer och rutiner som finns, både kommunövergripande och

verksamhetsspecifika. Det är främst den fysiska skyddsronen som är ett förbättringsområde enligt arbetsplatserna.

En grundläggande arbetsmiljöutbildning för arbetsledare och skyddsombud som omfattar 24 timmar genomfördes under våren.

### **Kompetensutveckling**

Nyanställda chefer har genomfört kommunens chefsintroduktionsprogram som ska ge nya ledare grundläggande kunskaper om kommunens uppdrag, organisation och styrning. Detta som ett komplement till verksamhetens egen introduktion. Grundläggande arbetsmiljöutbildning för arbetsledare och skyddsombud som omfattar 24 timmar har genomförts vid ett tillfälle under året. Chefsdialoger erbjuds kontinuerligt till chefer med aktuella ämnen såsom rekrytering, arbetsrätt samt lönebildning. Utbildning har genomförts för omsorgens chefer inom området schemaläggning och bemanningsprocesser samt ett lagutvecklingsprojekt har startat upp under hösten.

### **Jämställdhet och mångfald**

En lönekartläggning har genomförts enligt kraven i Diskrimineringslagen. Syftet med kartläggningen är att upptäcka, åtgärda och förhindra osakliga skillnader i lön och andra anställningsvillkor mellan kvinnor och män som utför arbete som är att betrakta som lika eller likvärdigt. Utifrån resultatet av kartläggningen kan konstateras att det förs en jämställd lönepolitisk utveckling inom kommunen. Den årliga inspirationsdagen i Jämställdhet och Mångfald genomfördes i november för kommunens anställda.

## **1.10. Förväntad utveckling**

### **Framtida utmaningar och fokusområden**

Kommunkoncernen möter väldigt olika typer av utmaningar för framtiden. I Solatum Hus&Hem AB så är en av de största utmaningarna den höga vakansgraden utanför Sollefteå tätort. Inom Sollefteåforsen AB så är utmaningarna och framtida fokus kopplade till stora reinvesteringsbehov under närmaste 10 årsperiod. Höga Kusten Airport har levt i ovisshet gällande trafikplikten, men nu fått besked att den blir kvar. Det finns fortfarande en finansieringsrisk på lång sikt om inte passagerarutvecklingen vänds. Inom Räddningstjänstförbundet är den enskilt största utmaningen personalförsörjningen. Under 2023 genomfördes ett stort projekt för att undersöka möjligheterna att framöver skapa ett än mer effektivt samarbete mellan de tre räddningstjänstorganisationerna i länet. I efterdyningarna av pandemin låg mycket fokus mot att säkerställa en äldreomsorg av god kvalitet. Samtidigt är vi på väg in i en omställning för hur vi ska vara organiserade i offentlig verksamhet avseende leveransen av vård och omsorg vilket kallas för God och Nära vård. Till följd av förändrat omvärldsläge har fokus skiftats till att bygga upp totalförsvar och krisberedskap inom kommunsektorn. Mycket av detta är ännu oklart, i vilken omfattning och främst vilken finansiering som finns till förfogande för denna omställning.

Kommunen är nästan alltid inne i ett ekonomiskt ansträngt läge, vilket kräver disciplin och eftertanke för att balansera behov på kort sikt mot långsiktiga möjligheter. Tillfälliga höga resultat till följd av energikriser, engångseffekter och statliga krisstöd riskerar att förvärra denna situation om dessa misstas för stadigvarande goda förutsättningar och satsas i utökad verksamhet som inte kan finansieras. Medel från resultatutjämningsreserv har budgeterats för perioden 2023–2024 för att undvika undanträngningseffekter och säkerställa verksamhet och kvalitet, vilket innebär att det budgeterade resultatet är negativt för dessa år.

Skatteutvecklingen kommande år är mycket osäker beroende på utvecklingen i omvärlden och stor osäkerhet råder i kommande budgetperiod 2024–2026 till följd av pension, inflation och ekonomins återhämtning. Den bedömda skatteutvecklingen täcker inte årliga kostnadsökningar till följd av inflation

och demografi som uppgår till mer än 40 mnkr årligen. Den största utmaningen inför 2024 är fortsatt den höga kostnaden för pensioner som dock från 2025 antas normaliseras.

Samtidigt är den demografiska utmaningen framöver större än tidigare, de i arbetsför ålder behöver försörja allt fler yngre och äldre. Särskilt de ökade behoven av omsorg och vård av äldre kräver allt större resurser.

## **Skola**

Lärares behörighet såväl i förskolan som behöriga lärare i ämne och stadium/skolform och kunskapsresultaten är alltså den största utmaningen. Förvaltningen arbetar med att öka behörigheten genom aktiv rekrytering och möjlighet för lärare att studera inom arbetstiden samt utbildning inom ramen för statsbidrag. En omfattande kompetensutvecklingsinsats för samtliga lärare, rektorer och chefer inom alla skolformer pågår i syfte att öka måluppfyllelsen/höja kunskapsresultaten, med fokus på pedagogiskt ledarskap för både lärare och rektorer. Insatsen sker i samverkan med, och finansieras av, Skolverket.

## **Äldreomsorg**

Arbetet med att optimera schemaplanering och bemanningsekonomi, för att ha en bemanning motsvarande behovet och på så sätt skapa förutsättningar för god kvalitet i omsorgen samt en god arbetsmiljö för personal är en pågående process. Bemanningshandboken revideras löpande och projekt RAK, "Rätt använd kompetens" kommer fortgå under 2024.

Ett fokusområde de närmsta åren är att informera och motivera medborgare till att nyttja den välfärdsteknik som finns tillgänglig, men även att arbeta mer proaktivt med förebyggande åtgärder för att minska och senarelägga behovet av äldreomsorgens insatser.

Digitalisering skapar goda förutsättningar för ett ändrat arbetssätt då vi enligt de demografiska prognoser som presenteras, kommer att ha allt färre människor som ska hjälpa allt fler. Initialt kommer det att kräva investeringar i ny teknik för att på längre sikt kunna ta del av effekterna.

Att kompetensförsörjningen är en av de största utmaningarna för att kunna bedriva en verksamhet med hög kvalitet råder inga tvivel om. Det blir allt svårare att rekrytera till våra verksamheter. Detta leder till att vi behöver tänka i andra banor och analysera vad kommunal äldreomsorg ska utföra. Under 2024 kommer vi att arbeta med att finna alternativa lösningar till att utföra vissa servicetjänster så att vårdutbildad personal ska kunna fokusera mer på den brukarnära omsorgen.

## **Hälsa- och sjukvård**

Verksamhetens stora förändringsarbete under covidpandemin har resulterat i ett kraftigt förbättrat förebyggande smittskyddsarbete. Kunskaperna och möjligheterna att kunna arbeta smittsäkert har förbättrats och innefattar alla smittsamma virus som kan leda till vårdrelaterade infektioner. Generellt har ett stort fokus riktats mot förändrings- och kvalitetsarbete där arbete med kvalitetsregister samt systematisk uppföljning ska vara naturliga inslag i verksamheten. Förebyggande och hälsofrämjande arbete behöver ta mycket större plats och under året har en utbildning i rehabiliterande förhållningssätt inletts. I det ligger en utmaning i att förändra arbetssätt och kultur. Detta är även en drivkraft för att behålla och locka till sig personal. Verksamheten har under året tack vare statliga medel bibehållit god sjuksköterskebemanning på särskilt boende vilket har varit mycket välbehövligt och efterlängtat. Verksamheten har även sett ett ökat behov av arbetsterapeut varvid antal tjänster utökats även där.

## **Funktionsstöd och socialpsykiatri**

För att säkerställa personalförsörjningen, som är en stor utmaning framöver, arbetar vi både med rekrytering och med kompetensförsörjningsplaner samt ett uppstartat arbete med att införa språkombud på enheterna. Detta för att underlätta språkutveckling hos språksvaga och öka anställningsbarheten. Vi går också in i Yrkesresan under våren 2024 vilket är en nationell utbildningsinsats från SKR inom bland annat funktionshinderområdet.

Ett annat område som är i fokus är brukare med utmanande beteenden. Med en högre kompetens inom det området höjer vi också kvaliteten i flera av våra boenden. Rekrytering av fler stödpedagoger inom verksamhetens enheter fortsätter. Även ett arbete för att förtydliga uppdraget och arbets sätt för pedagogerna pågår. Varje enhet arbetar med kvalitetssäkrande åtgärder både på brukar- och enhetsnivå utifrån bland annat de brukarundersökningar som pågår kontinuerligt.

### **Individ- och familjeomsorg/Arbetsmarknadsenheten**

Under året kommer vi tillsammans med kommunförbundet Västernorrland att arbeta med kvalitetsfrågor för att säkra och analysera kvaliteten i vårt arbete. Systematisk uppföljning är en viktig del i ett aktivt kvalitetsarbete och målsättningen är att vi ska kunna se om vi gör det vi tror att vi gör och att det får det resultat vi vill. Vi kommer under 2024 att fortsätta arbeta fram bra samverkansformer både internt och externt så att vi använder våra resurser på bästa sätt med hemmaplanslösningar i första hand och så kostnadseffektivt som möjligt. Fortsatt samverkan med polisen, fritid, skolan och öppenvården för att förebygga ungdomsbrottslighet.

Antalet hushåll med ekonomiskt bistånd har varit fortsatt lågt under 2023, likväl som deltagarantalet på AME. Vår förhoppning är att det inte kommer att öka. Målbilden för 2024 och framåt är att AME ska vara den självklara vägen för en individ från försörjningsstöd till egen försörjning oavsett orsak till utanförskap. Vi såg under året som varit en utökad andel personer med missbruksproblematik och psykisk ohälsa på AME vilket till viss del inneburit andra behov av stödinsatser till de enskilda. Denna målgrupp ser ut att vara den dominanta även kommande verksamhetsår.

### **Teknisk verksamhet**

Sollefteå kommuns tekniska verksamhet består av tre delar, Gata/Park, VA och Avfall. Genom att alla tre delar finns i samma organisation så kan man dra nytta av varandra i planering, samordning och resursnyttjande.

Gata/Park har som mål att höja kvaliteten på det kommunala vägnätet. Det är dock ett svårt mål då avsatta medel till främst beläggningar ligger långt under det verkliga behovet och även sänks kommande år. Beläggingsbudgeten har de senaste åren långt ifrån täckt det långsiktiga behovet av asfaltering av kommunens gator då kostnadsökningarna på bitumen varit stor och dessutom stora delar av budgeten tvingats nyttjas för att täcka upp för fördyrat vintervägsunderhåll. Behovet av investeringar för ombyggnad av kommunens gatunät är stort i framför allt bostadsområden, detta behov sammanfaller också med behovet av omläggning av kommunens VA-ledningar.

Inom VA fortgår arbetet för att underhålla och utveckla kommunens VA-försörjning och dess kvalitet. Omfattande satsningar görs nu och kommande år, där ledningsnätet förstärks på flera håll med målet att höja leveranssäkerheten. På ledningsnät sker ett flertal olika investeringar i syfte att förbättra standard och kvalitet. Årets satsning på anläggningssidan är främst uppgraderingar av avloppsanläggningar med avsaknad av längre gående rening. Satsningarna behöver dock på sikt ökas kraftigt då stora delar byggdes ut under 60- och 70-talet och delvis har tjänat ut. Det stora arbetet med en VA-plan har tydligt konstaterat detta och en plan för perioden fram till 2030 har tagits fram. Utöver detta innebär kommande etableringar i Hamre, försvarets återkomst och ett eventuell hotell i Junsele omfattande investeringar i infrastruktur som VA och gator.

Avfallsverksamheten arbetar med att uppfylla vad som antagits i avfallsplanen men även ny lagstiftning. Detta ställer krav på matavfallsinsamling samt att kommunerna ska överta förpackningsinsamlingen gör att väldigt mycket arbete krävs för att planera och ställa för detta med allt från framtagande av taxor, upphandlingar, information och genomförande. Insamling av matavfall och ett övertagande av förpackningsinsamlingen ska påbörjas under 2024.

## Sollefteå stadsnät

Även om den nationella målsättningen ännu inte är nådd, så har kommunens företag och medborgare tillgång till ett fibernät med stor utbredning. Samtliga kommunala verksamhetsställen, samt Solatums alla bostäder, är uppkopplade utan begränsning. Detta ger kommunen stora möjligheter till att arbeta med digitalisering inom alla verksamheter. Genom nya samarbetsformer med mobiloperatörer kan fibernätet också bidra till en bättre mobiltäckning.

Den fortsatta utbyggnaden av fiberinfrastrukturen i kommunens yttersta delar präglas av långa avstånd och höga kostnader, vilket innebär ett stort beroende av extern finansiering. Kommunen ansökte och beviljades under 2023 totalt ca 50 mnkr i externa projektmedel från ERUF, RVN och PTS. Det statliga bidragssystemet prioriterar dock fortfarande projekt med låg kostnad per ansluten fastighet, vilket missgynnar glesa landsbygdskommuner. Matchning av olika typer av extern finansiering av nya projekt är avgörande för att klara ett långsiktigt åtagande mot medborgare och företag.

Resultatet av arbetet med nya nätprodukter, effektivisering av drift och driftsäkerhet, samverkan med andra stadsnät och ett starkare samarbete inom kommunkoncernen är nyckelfaktorer för fortsatt framgång.

## Samhällsutveckling

En av de största utmaningarna är fortsatt att klara av att hantera befintliga etableringar, förfrågningar och nybyggnationer. Många områden i kommunen har fokus på sig från företag och intressenter. Försvaret är mitt i processen att återetablera sig i tidigare regementsområde och planering för nybyggnation, Hamre med dess unika lokalisering för energiintensiv industri arbetas det för högt tryck med. Gällande besöksnäring så är Hallstaområdet fortsatt intressant med pågående dialog kring utvecklingsmöjligheter och för Hamptjärnsberget i Junsele pågår arbete med att titta på förutsättningarna för att etablera ett hotell. Vid sidan om detta så är arbetet med trygghetsskapande, kultur, folkhälsa, friluftssatsningen och attraktiva aktiviteter för barn och unga högt prioriterat som ett led i att stärka kommunens attraktionskraft och underlätta kompetensförsörjning för såväl kommunens egen organisation som näringsliv

## Stab & service

De snabba svängningarna och ekonomiska utmaningarna i kärnverksamheterna spiller över på Stab och service där fokus ligger på att förenkla, effektivisera och minska arbetsbördan i kommunens stödprocesser. Fokus i närtid ligger på att svara upp till omsorgens krav på support för att klara den digitala resa de behöver påbörja. Utvecklingen av bemanning och schemalägningsprocesser med digitala stödprogram pågår och implementeras fullt ut.

Teknikutvecklingen fortsätter med oförminskad styrka och påverkar den kommunala verksamheten. Vi utsätts ständigt, dagligen för IT attacker och det läggs både resurser och fokus för att motverka intrång. Resurser som annars kunnat läggas på annan utveckling. Tillsammans med andra kommuner verkar vi bland annat i samverkansprojektet e-samverkan som fokuserar på att utveckla e-förvaltning och e-tjänster för att möjliggöra för medborgaren att komma i kontakt med kommunen på sina villkor och sina kanaler samt fokus på digitalisering inom de områden där vi kan se stora ekonomiska eller kvalitativa vinster.

Förändringar i befolkningsstrukturen med en större andel äldre och nya svenskar ställer också krav på att fortlöpande anpassa verksamhet och organisation, planera för generationsväxling och säkra kompetensförsörjning.

## 2. Resultaträkning

Mnkr	Not	KOMMUNEN		KONCERNEN	
		2023	2022	2023	2022
Verksamhetens intäkter	1	508,5	563,0	531,7	604,5
Verksamhetens kostnader	2	-2 003,0	-1 862,7	-1 990,5	-1 866,5
Avskrivningar	3	-73,1	-65,9	-106,5	-98,9
<b>Verksamhetens nettokostnader</b>		<b>-1 567,6</b>	<b>-1 365,7</b>	<b>-1 565,3</b>	<b>-1 360,9</b>
Skatteintäkter	4	972,2	944,3	972,2	944,3
Generella statsbidrag och utjämning	5	580,6	551,4	580,6	551,4
<b>Verksamhetens resultat</b>		<b>-14,9</b>	<b>130,1</b>	<b>-12,5</b>	<b>134,9</b>
Finansiella intäkter	6	23,2	4,5	23,8	2,8
Finansiella kostnader	7	-21,2	-24,8	-31,3	-28,8
<b>Resultat efter finansiella poster</b>		<b>-12,9</b>	<b>109,8</b>	<b>-20,0</b>	<b>108,9</b>
Extraordinära intäkter		0,0	0,0	0,0	0,0
Extraordinära kostnader		0,0	0,0	0,0	0,0
<b>Årets resultat</b>	<b>8</b>	<b>-12,9</b>	<b>109,8</b>	<b>-20,0</b>	<b>108,9</b>

Not 8	Årets avstämning balanskrav (tkr)	Kommunen	
		2023	2022
	= Årets resultat enligt resultaträkningen	-12 873	109 793
	- Reducering av samtliga realisationsvinster	-342	-1 247
	+ Justering för realisationsvinster enligt undantagsmöjlighet	0	0
	+ Justering för realisationsförluster enligt undantagsmöjlighet	0	0
	+/- Orealiserade vinster och förluster i värdepapper	-11 858	9 548
	-/+ Återföring av orealiserade vinster och förluster i värdepapper	0	13 267
	<b>Årets resultat efter balanskravsjusteringar</b>	<b>-25 072</b>	<b>131 360</b>
	- reservering av medel till resultatutjämningsreserv (RUR)	0	-74 787
	+ användning av medel från resultatutjämningsreserv (RUR)	25 072	0
	<b>Balanskravsresultat</b>	<b>0</b>	<b>56 573</b>
	<b>Utökad balanskravsutredning</b>		
	Pensionsreserv	0	-15 892
	<b>Justerat resultat</b>	<b>0</b>	<b>40 681</b>
	Akkumulerad pensionsreserv öronmärkt i eget kapital	89 793	89 793
	Finansiella omsättningstillgångar för pension (anskaffningsvärde)	89 751	89 793

Enligt kommunallagens krav på ekonomisk balans (kommunallagen 8 kap) ska kommunernas intäkter vara större än kostnaderna. Om kostnaderna för ett visst räkenskapsår överstiger intäkterna ska det negativa resultatet regleras de närmast följande tre åren.



### 3. Balansräkning

Mnkr	Not	KOMUNEN		KONCERNEN	
		2023	2022	2023	2022
<b>TILLGÅNGAR</b>					
<b>Anläggningstillgångar</b>					
<i>Immateriella anläggningstillgångar</i>	9	0,0	0,0	0,2	0,1
<b>Materiella anläggningstillgångar</b>					
Mark, byggnader och tekniska anläggningar	10	1 151,9	1 071,9	1 923,2	1 850,4
Maskiner & inventarier	11	87,7	83,3	213,0	210,8
Övriga materiella anläggningstillgångar	12	73,8	149,4	106,8	168,4
Finansiella anläggningstillgångar	13	559,8	548,1	27,0	25,3
<b>Summa anläggningstillgångar</b>		<b>1 873,1</b>	<b>1 852,7</b>	<b>2 270,2</b>	<b>2 255,0</b>
<b>Omsättningstillgångar</b>					
Förråd m.m.	14	18,2	17,4	18,7	17,7
Fordringar	15	191,5	300,9	165,3	281,0
Kortfristiga placeringar	16	108,5	96,7	108,5	96,7
Kassa & bank	17	230,1	177,4	297,3	231,4
<b>Summa Omsättningstillgångar</b>		<b>548,3</b>	<b>592,3</b>	<b>589,8</b>	<b>626,9</b>
<b>SUMMA TILLGÅNGAR</b>		<b>2 421,5</b>	<b>2 445,0</b>	<b>2 860,0</b>	<b>2 881,9</b>
<b>EGET KAPITAL, AVSÄTTNINGAR &amp; SKULDER</b>					
<b>Eget kapital</b>					
Årets resultat		-12,9	109,8	-20,0	108,9
Resultatutjämningsreserv		49,7	74,8	49,7	74,8
Övrigt eget kapital		783,4	648,5	770,3	635,6
<b>Summa eget kapital</b>	18	<b>820,2</b>	<b>833,1</b>	<b>800,0</b>	<b>819,3</b>
<b>Avsättningar</b>					
Avsättning för pensioner och liknande förpliktelse	19	33,9	33,0	43,7	42,0
Andra avsättningar	20	12,4	12,4	18,4	18,1
<b>Summa avsättningar</b>		<b>46,3</b>	<b>45,4</b>	<b>62,1</b>	<b>60,1</b>
<b>Skulder</b>					
Långfristiga skulder	21	1 107,6	1 114,9	1 534,8	1 536,5
Kortfristiga skulder	22	447,3	451,6	463,1	465,9
<b>Summa skulder</b>		<b>1 554,9</b>	<b>1 566,5</b>	<b>1 997,8</b>	<b>2 002,4</b>
<b>SUMMA EGET KAPITAL, AVSÄTTNINGAR &amp; SKULDER</b>		<b>2 421,5</b>	<b>2 445,0</b>	<b>2 860,0</b>	<b>2 881,9</b>
<b>PANTER OCH ANSVARSFÖRBINDELSER</b>					
<i>Ansvarsförbindelser</i>					
Pensionsförpliktelse som inte har upptagits bland skulderna eller avsättningarna	23	503,3	501,3	503,3	501,3
Övriga ansvarsförbindelser	24	424,6	425,6	8,4	9,1

## 4. Kassaflödesanalys

Mnkr	Not	KOMMUNEN		KONCERNEN	
		2023	2022	2023	2022
<b>DEN LÖPANDE VERKSAMHETEN</b>					
Årets resultat		-12,9	109,8	-18,8	108,9
Justering för ej likviditetspåverkande poster	26	83,5	99,7	117,0	134,0
Minskning av avsättningar pga. utbetalningar		-2,3	-2,2	-2,3	-2,2
<b>Medel från verksamheten före förändring av rörelsekapital</b>		<b>68,3</b>	<b>207,3</b>	<b>96,0</b>	<b>240,7</b>
Ökning/minskning kortfristiga fordringar		109,3	-112,6	115,7	-120,6
Ökning/minskning förråd och varulager		-0,8	-15,1	-1,0	-15,2
Ökning/minskning kortfristiga skulder		-4,3	58,3	-2,8	69,5
<b>Kassaflöde från den löpande verksamheten</b>		<b>172,5</b>	<b>137,9</b>	<b>207,9</b>	<b>174,5</b>
<b>INVESTERINGSVERKSAMHETEN</b>					
Investering i immateriella anläggningstillgångar		0,0	0,0	0,0	0,0
Försäljning av immateriella anläggningstillgångar		0,0	0,0	0,0	0,0
Investering i materiella anläggningstillgångar		-75,5	-77,9	-114,5	-120,0
Försäljning av materiella anläggningstillgångar		0,0	0,0	1,3	0,0
Investering i finansiella anläggningstillgångar		-12,0	-12,1	-2,0	-2,1
Försäljning av finansiella anläggningstillgångar		0,0	0,0	0,0	0,0
<b>Kassaflöde från investeringsverksamheten</b>		<b>-87,4</b>	<b>-90,0</b>	<b>-115,3</b>	<b>-122,1</b>
<b>FINANSIERINGSVERKSAMHETEN</b>					
Nyupptagna lån		0,0	0,0	8,4	22,2
Amortering av långfristiga skulder		-32,7	-20,0	-35,5	-23,5
Ökning långfristiga fordringar		0,0	0,0	0,0	0,0
Minskning av långfristiga fordringar		0,3	0,8	0,3	0,8
<b>Kassaflöde från finansieringsverksamheten</b>		<b>-32,4</b>	<b>-19,2</b>	<b>-26,8</b>	<b>-0,4</b>
<b>ÅRETS KASSAFLÖDE</b>					
Likvida medel vid årets början		177,4	148,6	231,4	179,4
Likvida medel vid årets slut		230,1	177,4	297,3	231,4
<b>Förändring av likvida medel</b>		<b>52,7</b>	<b>28,7</b>	<b>65,8</b>	<b>52,0</b>

## 5. Driftredovisning

Per förvaltning inklusive interna poster (tkr)	Kostnader helår 2023	Intäkter helår 2023	Netto- kostnader 2023	Budget helår 2023	Budget- avv. netto 2023
<b>ÖVRIGA NÄMNDER</b>	<b>7 854</b>	<b>-781</b>	<b>7 073</b>	<b>7 357</b>	<b>284</b>
Kommunfullmäktige	2 767	0	2 767	3 000	233
Valnämnd	18	0	18	50	32
Överförmyndarnämnd	3 667	-781	2 886	2 776	-110
Jävsnämnd	109	0	109	200	91
Revision	1 292	0	1 292	1 331	39
<b>Kommunstyrelsens totala verksamhet</b>	<b>2 209 615</b>	<b>-719 663</b>	<b>1 489 952</b>	<b>1 481 896</b>	<b>-8 056</b>
- Kommunstyrelsen	7 410	0	7 410	6 915	-495
- Förvaltningsledning	13 335	-4 210	9 125	9 440	315
- Kommungemensam verksamhet	136 759	-133 746	3 013	25 421	22 408
- Stab & Service	290 871	-167 536	123 335	121 423	-1 912
- Samhällsutveckling	162 837	-50 974	111 863	115 543	3 680
<b>- Välfärd</b>	<b>1 598 404</b>	<b>-363 198</b>	<b>1 235 206</b>	<b>1 203 154</b>	<b>-32 052</b>
- VA & Avfall	101 932	-102 359	-428	0	428
- Gata & Park	69 688	-31 827	37 861	36 863	-998
- Barnomsorg, för- & grundskola	408 158	-58 552	349 606	350 353	747
- Gymnasieskola	214 500	-57 620	156 879	155 508	-1 371
- Individ & familjeomsorg	161 506	-26 600	134 905	118 848	-16 057
- Funktionsstöd	167 506	-11 952	155 555	147 402	-8 153
- Äldreomsorg	418 153	-69 671	348 482	340 905	-7 577
- Hälso- och sjukvårdsverksamhet	56 962	-4 616	52 345	53 274	929
<b>Summa förvaltningarna</b>	<b>2 217 468</b>	<b>-720 444</b>	<b>1 497 024</b>	<b>1 489 253</b>	<b>-7 772</b>
Pensionskostnader	154 846	-77 287	77 558	67 617	-9 941
Förändring avsättning pensioner	-2 243	0	-2 243	0	2 243
Ökning semesterlöneskuld	6 664	0	6 664	4 000	-2 664
Reavinst/reaaförlust ej finansiell	0	-121	-121	0	121
Nedskrivning / återförd nedskrivning anläggningstillgång	0	0	0	0	0
Avsättningar	16	0	16	0	-16
Intäktsränta (internt)/Kostnadsränta (intern)	1 523	-12 088	-10 565	-11 000	-435
Extraordinära poster	0	0	0	0	0
<b>Verksamhetens nettokostnader</b>	<b>2 378 274</b>	<b>-809 941</b>	<b>1 568 333</b>	<b>1 549 870</b>	<b>-18 463</b>
Kommunalskatt inkl statsbidrag och utjämningsbidrag	0	-1 552 782	-1 552 782	-1 534 333	18 449
Finansiella intäkter*	0	-23 085	-23 085	-3 000	20 085
Finansiella kostnader*	20 406	0	20 406	17 100	-3 306
<b>Summa finans</b>	<b>20 406</b>	<b>-1 575 866</b>	<b>-1 555 460</b>	<b>-1 520 233</b>	<b>35 227</b>
<b>Resultat</b>			<b>-12 873</b>	<b>-29 637</b>	<b>-16 764</b>
<b>Summa budgetavvikelse totalt</b>					<b>16 764</b>
Budgeterat resultat					<b>-29 637</b>
<b>Årets resultat</b>					<b>-12 873</b>

I verksamheternas nettokostnader från driftredovisningen ingår interna poster. I finansiella intäkter och kostnader ingår inte sådana som förvaltningarna själva bekostar. Till exempel räntor på lån och reavinst/reaförlust/räntor. Detta innebär att de finansiella kostnaderna från resultaträkningen inte kan jämföras med de finansiella kostnaderna från driftredovisningen.

## Kommunstyrelsen och dess totala verksamhet

Den sammantagna avvikelsen från kommunstyrelsens verksamheter är negativ med 8,1 mnkr.

### Individ- och familjeomsorg

Individ- och familjeomsorgen redovisar en negativ budgetavvikelse på 16,1 mnkr. Avvikelsen beror främst på ett ökat behov av mer komplicerade insatser inom barn- och ungdomsvården som inte gått att lösa på hemmaplan utan krävt vård genom Statens institutionsstyrelse. Även inom vuxenvården har behovet av vård varit högt. Det gäller både vård som orsakats av missbruk och vårdinsatser som orsakats av övriga orsaker. Även om många insatser gått att lösa på hemmaplan genom öppenvården så har antalet vård dygn på HVB och stödboende ökat. De högre placeringskostnaderna uppvägs till viss del av ett överskott inom ekonomiskt bistånd och arbetsmarknadsenheten.

Individ- och familjeomsorg	2023	2022	2021	2020
- Vårddyggn vuxna på HVB (missbruk)	4 470	2 610	3 166	2 364
- Vårddyggn vuxna på HVB (övrigt)	1 118	323	69	0
- Vårddyggn barn och unga på HVB	4 640	4 701	3 827	2 759
- Vårddyggn på skyddat boende	1 483	2 211	431	1 472
- Årsplaceringar vuxna i familjehem	1,9	1,4	0,0	0,0
- Årsplaceringar barn i familjehem	46,9	43,7	47,8	39,6
- Antal hushåll med ekonomiskt bistånd	160	182	203	257
- Inskrivna deltagare på AME	138	180	208	201

### Barnomsorg, för- och grundskola

För- och grundskola redovisar ett positivt resultat om 1,1 mnkr. Intäkterna visar ett överskott om 1,8 mnkr, främst inom arbetsmarknadsstöd, schablonersättning från Migrationsverket, barnomsorgsintäkter samt högre interkommunala intäkter än budgeterat. Personalkostnaden visar ett överskott om 2,2 mnkr som framförallt återfinns i centrala stödfunktioner såsom elevhälsan och modersmål- och studiehandledning. Lokalkostnader har ett underskott om 0,7 mnkr där de största avvikelserna beror på hyra av Gula skolan i Junsele och ökade lokalvårdskostnader i Ramsele/Edsele. Övriga kostnader visar ett underskott om totalt 2,2 mnkr varav skolskjutsar står för 0,4 mnkr och resterande är ökade kostnader för inköp av läromedel/lärverktyg.

För- och grundskola	2023	2022	2021	2020
- Barn i pedagogisk omsorg	6	10	11	15
- Barn i förskola	820	834	870	925
- Elever i fritidshem	711	681	661	686
- Elever i grundskola	2 042	2 053	2 020	2 038
- Elever i anpassad grundskola	32	30	28	26

## Gymnasieskola och Vuxenutbildning

Gymnasieskola och Vuxenutbildning visar, per sista december, ett negativt resultat om 1,7 mnkr. Huvudanledningen till detta är ökade kostnader för gymnasieelever som studerar hos annan huvudman. Det är inte fler ungdomar än budgeterat som studerar hos andra utbildningsanordnare. Däremot har fler elever än förväntat i årskurs 1 valt dyrare yrkesutbildningar. Vidare har andra offentliga huvudmän höjt sina programpriser mer än vad vi budgeterat.

Gymnasieskola och vuxenutbildning	2023	2022	2021	2020
Gymnasieelever från Sollefteå kommun	587	599	582	675
- Elever vid Sollefteå Gymnasium	615	610	601	668
<i>varav studerar vid Introduktionsprogram</i>	72	80	92	94
<i>varav från andra kommuner</i>	150	148	154	145
<i>varav studerar vid Anpassad gymnasieskola</i>	13	10	9	13
- Gymnasieelever hos annan huvudman	122	137	135	152
Elever inskrivna i SFI	217	232	327	311

## Äldreomsorg

Äldreomsorgen har 2023 en negativ avvikelse på 2,2 %, cirka 7,6 mnkr, att jämföra med avvikelsen 2022, som var 5,7 %, 18,6 mnkr. Underskottet beror främst på höga personalkostnader för personalförstärkningar på grund av hög vårdtyngd både i hemtjänst och på SÄBO. Verksamheten har haft höga kostnader för kost, förbrukningsartiklar, personalkläder, bilar och drivmedel. Även kostnaderna för utskrivningsklara har varit högre än budgeterat och jämfört med föregående år. Samtliga hemtjänstgrupper har nu digitala lås installerade vilket frigör tid för omsorgspersonalen.

Äldreomsorg	2023	2022	2021	2020
- Brukare i hemtjänst	509	507	490	503
- Beräknade timmar hemtjänst snitt per månad	14 443	13 832	14 793	15 833
- Platser särskilt boende	261	264	265	266
- Plats särskilt boende i annan kommun	1	1	2	1
- Korttidsplatser	24	24	24	24
- Särskilt boende som korttidsplats	5	5	2	6
- Dygn utskrivningsklara	143	69	408	430

## Hälso- och sjukvård

Hälso- och sjukvård har en positiv budgetavvikelse på 0,9 mnkr. Verksamheten erbjöd nästan dubbelt så många VFU-platser och erhöll för detta ett oplanerat statsbidrag som bidrog till resultatet. Verksamhetens stora förändringsarbete under covidpandemin har resulterat i ett kraftigt förbättrat förebyggande smittskyddsarbete. Generellt har ett stort fokus riktats mot förändrings- och kvalitetsarbete. Vi har sett ett ökat söktryck i hemsjukvården, främst hos rehab. Förebyggande och hälsofrämjande arbete behöver ta större plats för att möta detta behov. I det ligger en utmaning i att förändra arbetssätt. Kommunerna får en allt större roll i den svenska hälso- och sjukvården. Därför är det viktigt att vi också kompetensutvecklar, behåller och lockar till oss personal. Verksamheten har under året tack vare statliga medel bibehållit utökad sjuksköterskebemanningen på särskilt boende för att hamna på en god nivå vilket har varit mycket välbehövligt och efterlängtat. Verksamheten har även sett ett ökat behov av arbetsterapeut varvid antal tjänster utökats även där.

Hälso- och sjukvård	2023	2022	2021	2020
- Patienter särskilt boende och korttidsboende	299	288	289	290
- Patienter hemsjukvård SSK	398	403	391	388
- Patienter hemsjukvård Rehab	153	146	147	167

## Funktionsstöd

Funktionsstöd redovisar en negativ budgetavvikelse på 8,2 mnkr. Avvikelsen beror till största delen på stort behov av boendeinsatser inom socialpsykiatri och höga personalkostnader. Verksamheten har under året även haft kostnader för en uppbyggnad av ett barn- och ungdomsboende, samt att flera gruppboendestäder bytt lokaler under året vilket har medfört att lokalkostnaderna varit högre än budgeterat. Boendena inom både socialpsykiatri och LSS uppvisar negativ budgetavvikelse vilket till viss del uppvägs av överskott inom personlig assistans och daglig verksamhet.

Funktionsstöd	2023	2022	2021	2020
- Brukare med personlig assistans	43	44	48	50
- Brukare i daglig verksamhet	101	102	103	103
- Boende i gruppboendestad	88	89	85	83
- Brukare med boendestöd	69	65	64	53

## Teknisk verksamhet

Teknisk verksamhet redovisar totalt en negativ budgetavvikelse för 2023 på 0,6 mnkr. Gata och park redovisar en negativ budgetavvikelse på 1,0 mnkr som är en följd av en omfattande vinterväghållning där kostnaderna har överstigit budget men som har hjälpts upp av nedskärningar inom beläggningsarbeten samt markförsäljningar. VA och Kommunalt avfall är helt avgiftsfinansierade och över- och underskott regleras som fordran respektive skuld mot abonnent. VA redovisar 0,4 mnkr i positiv budgetavvikelse. Negativa avvikelser inom fordon, el och interna personalkostnader medförde att en del underhåll inom vatten- och avloppsreningsverk sköts på framtiden. Kommunalt avfall redovisar en positiv budgetavvikelse på 0,9 mnkr, främst till följd av lägre indirekta kostnader för driften av Rödsta Återvinningssentral. Verksamhetsavfall redovisar en positiv budgetavvikelse på 0,4 mnkr, där huvudorsaken är högre intäkter från skrotförsäljning och mottagande av verksamhetsavfall än budgeterat.

Teknisk verksamhet	2023	2022	2021	2020
<b>Vatten och avlopp</b>				
- Kilometer huvudledning	1 041	1 033	1 033	1 064
- Antal vattenverk	32	32	32	33
- Sålt vatten / producerat vatten (%)	66,1	68,2	73,5	71,5
- VA-abonnenter	5 852 *	5 185	5 194	5 178
- Nya VA-anlutningar	11	7	7	8
<b>Avfall</b>				
- Hushållsavfall (ton)	4 943	4 179	4 397	4 293
- Farligt avfall (ton)	44,5	64,7	80,4	69,9
- Renhållningsabonnenter	7 572	7 855	7 867	7 849
<b>Gata &amp; Park</b>				
- Barmarksunderhåll (kr/km)	64 840	61 490	54 040	52 540
- Vintervägsunderhåll (kr/km)	66 010	55 140	69 460	57 540
- Vägbesljning (GWh/år)	1,27	1,38	1,40	1,26

\* Ingår även abonnemang utan vattenmätare

## Sollefteå stadsnät

Sollefteå stadsnät är en affärsverksamhet inom förvaltningsorganisationen. Verksamheten har 12 anställda och en omsättning på 25,6 mnkr varav 5,3 mnkr är koncernintern. Årets resultat uppgår till 4,9 mnkr. Resultatet är starkt påverkat av vakanser samt att delar av personalen ingår i externfinansierade projekt. Att kommunens medfinansiering av projekt resultatförts samt att pandemin fortfarande medför att vissa planerade utvecklingsåtgärder inte riktigt kommit i gång, bidrar också till det fortsatt starka resultatet.

Infrastruktur för elektronisk kommunikation	2023	2022	2021	2020
- Andel anslutna till fibernät	68 %	68 %	65 %	63 %
- Tillgång till, inklusive absolut närhet till bredband	89 %	87 %	82 %	77 %
- Antal nya fiberanslutningar under året	183	123	415	405

## Förvaltningsledning

För förvaltningsledningen blev utfallet positivt med 0,3 mnkr mot budget.

## Kommungemensam verksamhet

Inom Kommungemensam verksamhet har nettokostnaden ökat med 29,5 mnkr mot föregående år men visar på en positiv budgetavvikelse på 22,4 mnkr. Positiv avvikelse avseende Sollefteåforsen, återbetalning av driftsstöd flygplatsen 2022, återbetalning medlemsavgift Räddningstjänstförbundet samt överskott på en budgeterad budgetreserv. Även stor positiv avvikelse för stadsnät på grund av ändrad redovisning.

## Samhällsutveckling

Samhällsutveckling redovisar totalt en positiv budgetavvikelse på 3,7 mnkr för 2023. Verksamheten har återgått till i stort sett normal verksamhet efter pandemin. Bostadsanpassningar har ännu ett litet överskott mot budget. Färdtjänstens nyttjande är fortfarande i mindre omfattning än innan pandemin. Förutom detta så har också kulturenheten många långtidssjukskrivna och vakanser som påverkar resultatet på ett positivt sätt.

## Stab och service

Stab och service redovisar en ökning av nettokostnaden på 14,2 mnkr mot föregående år och en negativ budgetavvikelse på 1,9 mnkr för 2023. Negativa avvikelser finns inom Teknik & Service fastighet på grund av oförutsedda utgifter, samt inom Kommunikation på grund av högre annons och inköpskostnader än budgeterat. Även högre ökade inköpskostnader samt högre personalkostnader inom Måltidsservice påverkar underskottet.

## Övriga nämnder och revision

Den politiska verksamheten består av fem nämnder och leds av kommunfullmäktige. Dessa fem nämnder är kommunstyrelsen, valnämnd, överförmyndarnämnd, revision och jävsnämnd.

Kommunfullmäktige och dess nämnder redovisar en positiv avvikelse mot budget på 0,3 mnkr.

## 6. Investeringsredovisning

Per verksamhet, netto (Tkr)	Investerat 2023	Budget 2023	Avvikelse 2023	Investerat 2022
Kommungemensamverksamhet	0	90	90	0
Stab & Service	23 961	22 255	-1 706	16 213
-varav gymnasieskola	6 269			3 731
Samhällsutveckling	6 433	5 990	-443	1 052
Välfärd - Teknik	10 228	9 390	-838	14 387
Välfärd - Omsorg	2 171	2 716	545	2 211
Välfärd - Utbildning	2 853	5 850	2 997	4 709
Välfärd - övrigt	0	0	0	0
<b>KOMMUNAL VERKSAMHET</b>	<b>45 645</b>	<b>46 291</b>	<b>646</b>	<b>38 572</b>
Näringsverksamhet	24 889	21 550	-3 339	39 441
Finansiering näringsverksamhet	-17 918	-2 800	15 118	-23 446
<b>NETTO INVESTERING NÄRINGSVERKSAMHET</b>	<b>6 971</b>	<b>18 750</b>	<b>11 779</b>	<b>15 996</b>
<b>TOTAL VERKSAMHET</b>	<b>52 616</b>	<b>65 041</b>	<b>12 425</b>	<b>54 568</b>

Kommunens totala investeringar 2023 uppgår till 52,6 mnkr (54,6 mnkr) varav 7,0 mnkr (16,0) avser nettoinvestering i näringsverksamhet. Den totala investeringsbudgeten för 2023 uppgår till 65,0 mnkr, varav kommunala verksamhetsinvesteringar uppgår till 46,3 mnkr. Utöver budget finns även lånefinansierade investeringar gjorda inom ramen för en ändamålsenlig framtida gymnasieskola med lokalisering på enbart två ställen. Dessa investeringar uppgår under 2023 till 6,3 mnkr. Under 2022 aktiverades denna investering med en total omslutning på 275 mnkr.

De större löpande investeringarna sker inom Stab och service som ansvarar för fastighetsinvesteringar, Teknisk verksamhet som ansvarar för väginfrastruktur samt inom näringsverksamhet vilket omfattar VA, Avfall samt Stadsnät. Investeringar i fastigheter utgör 14,3 mnkr där de större satsningarna gjorts inom skolans verksamhet avseende bland annat renovering av förskole byggnad och idrottshall Edsele skola, tillbyggnation av kontorsrum i kommunhuset samt passage och brandförebyggande åtgärder i flertalet lokaler. Inom vatten och avlopp har 10,4 mnkr nettoinvesterats, främst i omläggning av vattenledningar. Investeringar inom Avfall uppgår under året till 2,3 mnkr och utgörs av mellanlagring för matavfall samt en personalbod. Inom gata, väg och park uppgår investeringen inom vägar och broar till 8,6 mnkr, belysning 1,3 mnkr samt maskiner för 0,3 mnkr. Övriga investeringar avser framför allt IT-inventarier och inventarier i skola och omsorg men även en pistmaskin och ismaskin inom fritidsverksamheten. Inom stadsnät har 9,3 mnkr investerats, men man har även en stor intäkt på 15,0 mnkr främst på grund av att Jordbruksverket beviljat bidrag. Dessa bidrag har tidigare bedömts som osäkra, men har nu beviljats och förbättrar därmed utfallet inom investeringar på helåret.

Större pågående investeringar som löper under flera år framgår av nedanstående sammanställning, både utgifter och inkomster. Omfattning i dessa tabeller är den uppskattade totala utgiften för projektet över tid. Endast de pågående projekt som har en total utgift på över 1 mnkr redovisas i dessa tabeller.



Pågående investeringar (mnkr)	Utfall			Projekt	
	2022	2023	Totalt	Omfattning	Kvar
Mellanlagring matavfall	0,0	2,0	2,0	2,0	0,0
Överf. ledn Forsås -Åsmon	0,4	0,0	0,4	2,4	2,0
Edsele inkommande vatten	0,0	1,4	1,4	1,4	0,0
V-ledn täkt Granvåg	0,0	0,4	0,4	2,7	2,3
Belysning väg 953	0,0	0,6	0,6	9,0	8,4
Bro över Faxälven	1,7	0,5	2,2	2,2	0,0
Stadsnät	-33,5	-63,1	60,6	60,6	0,0
<b>Pågående beslutade investeringar</b>	<b>-31,4</b>	<b>-58,2</b>	<b>67,6</b>	<b>80,3</b>	<b>12,7</b>

Pågående investeringar (mnkr)	Utfall			Projekt	
	2022	2023	Totalt	Omfattning	Kvar
Bro över Faxälven	0,0	-1,5	-1,5	-1,5	0,0
VA anslutningsinkomster	0,0	-1,7	-1,7	-1,7	0,0
VA pågående investeringsfond	1,4	1,2	-2,0	-5,7	-3,7
Stadsnätinvesteringsinkomst	36,0	55,3	-51,7	-60,3	-8,6
<b>Pågående investeringsinkomster</b>	<b>37,4</b>	<b>53,3</b>	<b>-56,9</b>	<b>-69,2</b>	<b>-12,3</b>

Ett finansiellt mål är att kommunens investeringar, med undantag för affärsverksamhet, ska egenfinansieras inom ramen för den senaste treårsperioden. Undantag görs även för investeringar som ej klassats som löpande utan hanterats i särskilda beslut där finansiering består av lån eller eget kapital. Även i år är det investeringar gällande en ändamålsenlig gymnasieskola som hanterats på detta sätt vilket uppgår till 6,3 mnkr. De målsatta egenfinansierade investeringarna detta år motsvarar 39,4 mnkr, kvarvarande egenfinansierat utrymme uppgår till 161,4 mnkr.

## 7. Hållbar utveckling



Sollefteå kommun arbetar kontinuerligt med att integrera Agenda 2030 i kommunens styrmodell för att möjliggöra ett systematiskt arbete med tvärssektoriella frågor som klimatomställning, mänskliga rättigheter, folkhälsa och en hållbar ekonomi. Se Hållbara Sollefteå [www.hallbarasolleftea.se](http://www.hallbarasolleftea.se) för mer detaljerad information om kommunens lokala definitioner för Agenda 2030, som är Hållbar människa, Hållbar tillväxt och Klimatneutrala.



### Laddinfrastruktur från Kust till Fjäll

Under 2021 fastställde Sollefteå kommun ett första hållbarhetsmål – Laddinfrastruktur från Kust till Fjäll. Målet kopplar till alla tre lokala definitioner av hållbar utveckling. Kommunens roll är att underlätta för kommersiella aktörer att etablera publika snabb- och normalladdare i hela kommunen i enlighet med laddinfrastruktur planen. Under 2023 har ett flertal kommersiella aktörer visat intresse i att etablera sig. Sollefteå kommun har dessutom blivit medlem i Biofuel Region, en organisation som verkar

för att driva omställningen till en utvecklad bioekonomi och en fossilfri fordonsflotta. Tillsammans med Lastbilsträffen och Biofuel region genomfördes ett seminarium om infrastrukturen för el, vätgas och förnybara drivmedel för transportsektorn.

## Hållbar människa

Av Sollefteå kommuns fem fokusområden i aktuell styrmodell kopplar alla till hållbar människa. Det innebär att alla 16 inriktningsmål verkar för hållbar människa. Exempel på aktiviteter som genomförts under året för att bidra till målet hållbar människa är bland annat aktiviteter inom ungdomsverksamheten, kompetensutveckling för att öka delaktigheten i vården, fortsatt arbete med bostad först, vidareutveckling av suicidpreventionsarbete och implementering av HLT-teams inom skolan.

De globala målen som knyter an till hållbar människa ligger mestadels bland de 50 % medel bland Sveriges kommuner. Nyckeltal som återfinns bland de 25 % sämsta ligger under mål 5, jämställdhet, mål 3, hälsa och välbefinnande och mål 2, ingen hunger (andel invånare med övervikt eller fetma).

## Hållbar tillväxt

Alla fem fokusområden kopplas idag till hållbar tillväxt. Det innebär att de 16 inriktningsmålen förväntas bidra till en hållbar tillväxt. Åtgärder som kan kopplas till hållbar tillväxt är bland andra aktivt arbete med kommunens platsvarumärke för att aktivera medborgare och locka besökare, fortsatt arbete med ödehusinventeringen och inflyttarservice, landsbygdsutveckling genom landsbygdsråd, arbetet med att stärka kommunens servicepunkter, fortsatt arbete med bredbandsutbyggnaden samt arbete med boendeförsörjning. Utveckling av Hamreområdet fortskrider med fokus på att vidareförädla elproduktion till hållbart flygbränsle. För att bidra till näringslivets hållbara tillväxt samverkar Sollefteå kommun med externa partner som Nyföretagarecentrum, Bizmaker, Ung Företagsamhet och Sommarlovsentreprenör.

Nyckeltalen som mäter måluppfyllnaden ligger här spritt mellan de 25 % bästa, 50 % medel och 25 % sämsta bland Sveriges kommuner.

## Klimatneutrala

Sollefteå kommun arbetar för en klimatneutral kommunal verksamhet år 2045. Bland åtgärderna ligger arbetet med elektrifiering av kommunens fordonsflotta, där under 2023 ett flertal elbilar har införskaffats för bilpoolen och kontorservice. Kommunen deltar i ett flertal regionala och nationella nätverk kring hållbar upphandling och miljö, energi och klimatfrågor. Kommunens kostverksamhet arbetar fortsatt för att öka andelen lokal producerat mat i det offentliga köket, minska Co2 ekvivalenter på inköp av livsmedel och minskning av matsvinn (tallrikssvinn, serveringssvinn och kökssvinn). Under 2023 har grunden lagts för en än mer strategiskt arbete mot en klimatneutral kommunal verksamhet, bland annat genom framtagande av en koldioxidbudget och ökat samverkan inom kommunen kring klimatfrågor. Energieffektivisering av kommunala fastigheter och anläggningar fortlöper. Kommunen arbetade under 2023 aktivt med återbruk, till exempel genom möbelåtervinning inom koncernen. Kommunens mötespolicy och möjlighet till distansavtal minskar utsläpp genom resandet i jobbet och även påverkansarbete för persontrafik på Ådalsbanan fortlöper för att främja hållbart resande. Under 2023 har kommunen ingått i ett samarbete med MiUN kring kommunikation av klimatstrategier med som mål att utveckla hållbarhetskommunikationen mot medborgare från 2024.

Nyckeltalen för mål 6, rent vatten och sanitet och mål 13, bekämpa klimatförändringarna ligger bland de 50 % medel av Sveriges kommuner. Under mål 15, ekosystem och biologisk mångfald återfinns nyckeltal bland de 25 % sämsta kommunerna i Sverige. Mål 14, hav och marina resurser, saknar nyckeltal för kommunen.

## 8. Kommunägda skogen

Den kommunägda skogen i Sollefteå omfattar 49 större och mindre fastigheter fördelade på 105 skiften, med en geografisk koncentration till Sollefteå, Ramsele och Junsele. De 49 fastigheter som nu finns i skogsbruksplanen utgör framöver brukningsenheten *Den kommunägda skogen*.

### Den kommunägda skogen består av;

- Produktiv\* skogsmark 7290 ha\*\*
- Totalt virkesförråd ca 999 433 m<sup>3</sup>sk (2023 års tillväxt-uttag= +8 356 m<sup>3</sup>sk)
- Medelbonitet 4,5 m<sup>3</sup>sk per ha och år
- Medelvolym, 137 m<sup>3</sup>sk/ha (+1 m<sup>3</sup>sk/ha)
- Impediment myr 742 ha
- Impediment berg 26,2 ha
- Inägomark 51,6 ha
- Vägar och kraftledningar 87,4 ha
- Övrig areal 110,5 ha
- Vatten 130 hektar

\*skogsmark som enligt vedertagna bedömningsbedömningsgrunder kan producera i genomsnitt minst en m<sup>3</sup>sk virke per hektar och år

\*\* 1 ha =1 hektar, 100x100m

### De övergripande verksamhetsmålen är bland annat;

- Äga skog, bibehålla och om möjligt återskapa ursprunglig areal för brukningsenheten.
- Sköta och förvalta skogen effektivt och ansvarsfullt, ta tillvara allsidiga värden
- Arbeta för god tillgång på värdefull skogsråvara.
- Arbeta för en rik skogsmiljö.
- Bidra till ekonomi i balans samt utveckling av kommunen.
- Arbeta i enlighet med ett miljöcertifierat skogsbruk.
- Den kommunägda skogen ska vara en allsidig resurs för bland annat rehabiliterande och sysselsättningskapande samt besöksnärlingsfrämjande åtgärder

### Aktivitet under året

- Markberedning	19,0 ha	- Plantering	65,2 ha
- Ungskogsröjning	63,3 ha	- Underröjning	28,6 ha
- Gallring	58,0 ha	- Slutavverkning	103,0 ha
- Övrig avverkning	0,0 ha	- Manuell avverkning	0,0 ha
- Städning toppbrott	0,0 ha	- Vägklippning	2,4 km

Under året klipptes 2,4 km väg på fastigheterna Ulvvik 1:29 och 1:30. Ett större trumbyte utfördes på Skölingtorpsvägen.

Omnäs 2:13 som ingår i den kommunägda skogen berörs av Eolus Vind AB:s planer på en vindkraftpark på Vaberget, möten har skett under året och ett avtalsförslag har presenterats som ska ersätta tidigare ingångna avtal mellan kommunen och exploatören.

Två lantmäteriförrättningar där andelstal i gemensamhetsanläggningar omprövats har skett under året, de gemensamhetsanläggningar som avses är Billsta ga:2 (Vallåvägen) samt Nässjö ga:1 (Nässjö by i Ramsele).

Nipan som ligger norr om hembygdsgården i Näsåker underröjdes under året (3,5 ha), en landskapsvårdande åtgärd i mycket brant terräng. Denna fastighet ingår ej i den kommunägda skogen.

För året har kommunägda skogen uppvisat en nettointäkt på 4 005 tkr. Årets budget var 4 000 tkr. I resultatet ingår en intäkt på 823 tkr från vindkraftverken på Rödsthöjden och jaktarrenden på 96 tkr.

## 9. Verksamhetsberättelser kommunfullmäktige, nämnder, råd och delegationer

### 9.1. Politisk verksamhet

Under Politisk verksamhet ligger kommunfullmäktige samt de fem nämnder och styrelser som lyder under det. Dessa fem nämnder/styrelser är kommunstyrelsen, valnämnd, överförmyndarnämnd, revision och jävsnämnd.

### 9.2. Kommunfullmäktige

Ordförande: Elisabeth Sjöström

Kommunfullmäktige är kommunens högsta beslutande organ och består av 45 ledamöter som väljs vid allmänna val vart fjärde år. Kommunfullmäktige har det yttersta ansvaret för hela kommunens verksamhet och ansvarar för att skattemedlen används på ett effektivt sätt. Direkt underställd kommunfullmäktige finns kommunstyrelsen som svarar för verkställighet av kommunfullmäktiges beslut och bereder de ärenden som ska beslutas i kommunfullmäktige.

Förutom kommunstyrelsen finns tre andra nämnder, Jävsnämnd, Överförmyndarnämnd samt Valnämnd som genom delegation från kommunfullmäktige har i uppdrag att agera som myndigheter och bedriva verksamhet inom respektive ansvarsområde. Kommunfullmäktige har möjlighet att tillsätta tillfälliga beredningar gällande frågor av strategisk karaktär med ett längre tidsperspektiv

Sammanknutet till kommunfullmäktige finns olika organ med specialinriktningar; revision, funktionsrättsråd, pensionärsråd, ungdomsdelegation och beredningar.

2023 fick fullmäktiges ledamöter och ersättare delta på ett flertal informationstillfällen med anledning av att kommunen har påbörjat en ny utvecklingsera. Informationstillfällen för att skapa bra förutsättningar inför beslut som skulle beslutas om vid kommunfullmäktige som exempel kan nämnas Hamreprojektet och borgensåtagande för hotellbygget i Junsele. Ett fullmäktige hölls i juni på Graningenby, detta i ett försök att göra fullmäktige mera tillgängligt för allmänheten i kommunens ytterområden.

SKR genomförde i januari en uppskattad fysisk utbildning för kommunfullmäktiges ledamöter och ersättare.

### 9.3. Kommunala Funktionsrättsrådet

Sammankallande: Ulrika Bergman

Kommunens Funktionsrättsråd (KFR) är ett forum för dialog om policyfrågor inom kommunen. Rådet arbetar också med att sprida information mellan handikapporganisationer och kommunstyrelsen samt dess utskott.

Under 2023 har KFR haft tre möten. En diskussion om handikapplatser på Skärvsta Hälsocentral har diskuterats eftersom entrén byggts om och KFR har lämnat sina synpunkter. Rådet har arbetat med handikapparkering på Ica Kvantum, som byggt om sin utlämningsstation, och vill därmed ha tillbaka handikapplatserna vid ingången till butiken. Vi har även diskuterat snöröjning av gång- och cykelvägar och trottoarer i stan.

## 9.4. Kommunala pensionärsrådet

Ordförande: Kjell-Åke Sjöström

Kommunala pensionärsrådet (KPR) har till uppgift att förstärka äldres inflytande i frågor som berör de äldre som grupp. Rådet består av representanter från kommunens pensionärsorganisationer samt tre politiker.

Pensionärsrådet har genomfört fem protokollförda sammanträden under 2023, där det har varit fysiska möten men man har även haft möjlighet att vara med digitalt. Information har delgivits bland annat från Äldreomsorgen, och om Digitalt utanförskap, även vår medicinskt ansvarig för rehabilitering (MAR) har varit i KPR och givit information om Hjälpmedelsavgifter. Fritidsverksamheten har informerat om sin verksamhet. Vår språkcoach har informerat om språkutbildningen som vi ger till våra vikarier i Äldreomsorgen. Sedan så kom avfallchef och informerade om insamling av matavfall och avfallstaxa, sist men inte minst har vi fått utbildning av Kanslichef.

## 9.5. Ungdomsdelegationen

Ordförande: Helene Johansson

Ungdomsdelegationen ska vara en instans för överläggningar, samråd och ömsesidig information mellan företrädare för ungdomar i Sollefteå kommun och kommunstyrelsens utskott och beredningar. Ungdomsrepresentanterna ska kunna arbeta aktivt för förändringar i den kommunala verksamheten genom egna förslag samt genom att vara en självklar remissinstans i lämpliga beslutsprocesser.

Delegationens uppgifter består i att under kommunfullmäktige stärka inflytandet och delaktigheten för ungdomar i Sollefteå kommun. Detta ska ske genom att arbeta för att kommunstyrelsen, utskott och beredningar tar hänsyn till ungdomars synpunkter i sin verksamhet, kunna väcka nya frågor i kommunstyrelsens och kommunfullmäktige, vara ett forum för opinionsbildning och kunskaps spridning samt stödja elevråden och elevrepresentanterna.

År 2023 har varit ett mycket aktivt år med 11 möten varav två var planeringsmöten event. Vi har planerat och genomfört Ungdomstinget, en heldagsaktivitet som högstadie- och gymnasieelever kan anmäla sig till. Cirka 150 ungdomar från kommunen deltog. Vi har yttrat oss i ett remissärende från Utskottet för samhällsutveckling som handlade om ett medborgarförslag rörande en asfalterad basketplan i Stadsparken. Ungdomskvällen som vi arrangerade i somras blev en lyckad kväll med Sollefteå kommuns största vattenkrig, badkarsrace i kanalen, ett känt band och ett lokalt förband. Räddningstjänsten och föreningar deltog och visade upp sig under kvällen.

Några av våra ungdomsdelegater fixade ansiktsmålning under Handel i Sollefteås event "Back to school". Vi hade en representant med i planeringen av Regnbågsveckan och så hjälpte vi Sollefteå Bibliotek genom att vara spöken under deras spökvandring i höstas.

Vi deltog i RUS-dagen i Härnösand på temat "Ungas delaktighet och inflytande i det regionala utvecklingsarbetet". Vi har aktivt jobbat med information till högstadiet om vad Ungdomsdelegationen är och gör genom kontakt med rektorer och mentorer på Valla och Nipan där vi även besökt och informerat elevråden samt värvat nya ungdomsdelageter.

Ett samarbete är skapat med Kommunens hållbarhets- och landsbygdsutvecklare Maaïke Smit under slutet av 2023 och det har resulterat i att ungdomsdelegater informerats och bjudits in till kommande Landsbygdskonferens och till Katalysatöreventet.

## 9.6. Överförmyndarnämnden

Ordförande: Kristoffer Svensson Sellin

Överförmyndarnämndens uppgift är att utöva tillsyn över de ställföreträdare som agerar gode man, förvaltare eller förmyndare för personer som själva inte kan tillvarata sina intressen.

Det totala antalet personer som ställföreträdarna företrätt under året har varit 332 st. Mängden ärenden som nämnden hanterar fortsätter att öka år för år och komplexiteten blir bara högre och högre.

Den största utmaningen är att hitta ställföreträdare som på ideell basis vill hjälpa till som god man eller förvaltare, därför ökar kostnaderna för köpta tjänster från olika professionella aktörer som jobbar med detta. Nämnden anser att detta kan stävjas till stor del genom att utöka kommunens förvaltarenhet och på så sätt minska kostnaden för hanteringen.

På totalen redovisar nämnden en negativ avvikelse mot budget om 0,1 mnkr. Denna avvikelse kommer från kostnader för gode män, både ideella och professionella. Med den samhällsutveckling vi ser så tror vi att dessa kostnader kommer att fortsätta vara höga och ökande.

## 9.7. Valnämnden

Ordförande: Paul Höglund

Valnämnden ansvarar för genomförande av allmänna val till riksdagen, landstingsfullmäktige och kommunfullmäktige, val till Europaparlamentet samt folkomröstningar.

## 9.8. Jävsnämnden

Ordförande: Arne Eriksson

Nämnden fullgör ärende- och myndighetsutövning som riktar sig mot kommunens verksamheter, dess bolag och objekt. Jävsnämnden består av fem ledamöter och fem ersättare, vilka inte samtidigt har förtroendeuppdrag i kommunstyrelsen eller av kommunen helägda bolag.

Under 2023 har Jävsnämnden haft två sammanträden. Nämnden har till största del hanterat beslut om ändringar av detaljplaner. Delegeringsbeslut delges Jävsnämndens ledamöter och ersättare kontinuerligt under året och sammanställs till sammanträdet.

## 10. Redovisningsprinciper

Sollefteå kommun följer lagen om kommunal bokföring och redovisning (LKBR) samt de rekommendationer som lämnas av Rådet för kommunal redovisning (RKR) om inte annat anges i detta avsnitt.

Nedan följer en beskrivning av tillämpning av vissa anvisningar som har stor betydelse för redovisning av resultat och ställning.

### Anslutningsavgifter

Anslutningsavgifter för vatten och avlopp ses som ett led i investeringsprocessen. Anslutningsavgifterna samlats i redovisningen som en skuld till abonnenterna. Skulden aktiveras året därpå. Även utgifter för anslutningar aktiveras.

### Investeringsfond inom VA-verksamheten

Kommunfullmäktige, diarienummer KS 159/2017, beslutade 2017 att skapa en investeringsfond för VA-verksamheten. Under 2018 togs beslut att utöka löptiden på fonden från 2021 till och med 2023, KS 324/2018, och 2021 förlängdes den till 2024, KS 326/2020.

Till denna fond avsattes de sedan tidigare ansamlade överskottsmedlen på 3 471 tkr och de överskott som uppkommer under perioden 2017 - 2023, huvudsakligen till följd av övergången till komponentredovisning. Medlen kommer sedan successivt att upplösas under investeringarnas avskrivningstid. Investeringsfonden utgör en skuld till VA-kollektivet och bokförs i kontoklass 238, Skuld för kostnadsersättningar och investeringsbidrag.

### Periodisering av skatteintäkterna

Skatteintäkterna har periodiserats i enlighet med Rekommendation R2 från Rådet för Kommunalredovisning (RKR) och den prognos som används är Sveriges kommuner och regioners, SKR:s, decemberprognos. Skatteintäkterna uppstår och redovisas det år då den skattepliktiga inkomsten intjänas. Slutavräkningen prognostiseras när bokslutet upprättas för inkomståret. Slutavräkningen och de preliminära skatteinbetalningarna utgör således årets skatteintäkter. Kommunen har i bokslutet för 2023 bokfört den definitiva slutavräkningen för 2022 och en preliminär slutavräkning för 2023.

### Periodisering av löneskatt

Den särskilda löneskatten på pensionskostnaden periodiseras.

### Anläggningstillgångar

Anläggningstillgångar har i balansräkningen upptagits till anskaffningsvärdet efter avdrag för planliga avskrivningar. Planenlig avskrivning baseras på ursprungligt anskaffningsvärde och sker utifrån förväntad ekonomisk livslängd. Mark och konst avskrivs inte.

### Komponentavskrivning

Sollefteå kommun tillämpar komponentavskrivning enligt RKR R4, Materiella anläggningstillgångar. Nedan presenteras en tabell med de verksamhetsfastigheter där det framgår antal komponenter (K1 – K6) och vilken period dessa skrivs av på. Avskrivningen är linjär på dessa perioder.

SKOLA	K1	K2	K3	K4	K5	K6
Avskrivningsår	60	40	30	20	15	10
AQUARENA	K1	K2	K3	K4	K5	K6
Avskrivningsår	50	30	30	20	15	10
KOMMUNHUSET	K1	K2	K3	K4	K5	K6
Avskrivningsår	70	50	35	20	15	10
RÄDDNINGSTJÄNST	K1	K2	K3	K4	K5	K6
Avskrivningsår	60	40	30	20	15	10
GLÄNTAN - boende	K1	K2	K3	K4	K5	K6
Avskrivningsår	60	40	30	20	15	10

K 1 Stomme, bärverk, bjälklag, yttertaks konstruktion

K 2 Fasader, yttertak, värmedistribution

K 3 Fönster, sanitet, del av luftbehandling

K 4 Entrépartier, undertak, del av luftbehandling, belysning mm

K 5 Styr- och reglersystem, belysning mm

K 6 Passagekontrollsystem, larm mm

Här presenteras en tabell med antal komponenter för VA-verk (V1-V6) och de år dessa skrivs av på.

Grupp	V 1	V 2	V 3	V 4	V 5	V 6
VA-verk, år	70	50	50	30	20	15

V 1 Stomme

V 2 Fasader, fönster, yttertak och inre ytskikt

V 3 Markarbeten

V 4 Sanitet, del av luftbehandling, VVS

V 5 Maskinell utrustning

V 6 El, styr & regler

Komponenter för gator och vägar (G1-G2)

Grupp	G 1	G 2
Gator & vägar ej huvudgata, år	75	33
Gator & vägar huvudgata, år	75	8

G 1 Vägkropp (överbyggnad)

G 2 Slitlager

Komponenter för parker (P1-P2)

Grupp	P 1	P 2
Park, år	60	20

P 1 Markanläggning

P 2 Plantering/utrustning

## Internränta

Internräntan, 1,0 %, för 2023.

## Pensionsförpliktelser

Förpliktelser för pensionsåtaganden för anställda i kommunen är beräknade enligt RIPS07. Pensionsåtaganden för anställda i de företag som ingår i kommunkoncernen redovisas enligt Bokföringsnämndens allmänna råd. För avtal med samordningsklausul utgår beräkningen från de förhållanden som är kända vid bokslutstillfället. Om inget annat är känt görs beräkningen utifrån att ingen samordning kommer att ske.

Visstidsförordnanden som ger rätt till särskild avtalspension redovisas som avsättning när det är troligt att de kommer att leda till utbetalningar. Avtal som inte lösts ut redovisas som ansvarsförbindelse. Förtroendevalda som har uppdrag på en betydande del av heltid har rätt till pension enligt *Bestämmelser om pension och avgångsersättning för förtroendevalda (PBF)* och ingår i beräkningen av pensionsåtagande som ansvarsförbindelse eller avsättning. Dessa ingår även i siffran för vistidsförordnanden. I avsättningen för förtroendevalda ingår även förtroendevalda med betydande uppdrag enligt OPF-KL.

KPA Pension hanterar pensioner för Sollefteå kommun och KPA:s beräkningar av pensionsskulden ligger till grund för kommunens redovisning av pensionskostnader och totala åtagande.

## Semesterlöneskulden

Semesterlöneskulden avser ej uttagna semesterdagar. Tillsammans med ej kompenserad övertid och upplupen arbetsgivaravgift redovisas semesterlöneskulden som en kortfristig skuld. Från och med 2007 påverkas verksamheterna av förändring i semesterlöneskulden.

## Avsättningar för deponier

Avsättningar för deponi har tagits upp till det belopp som bedöms krävas för att reglera förpliktelsen på balansdagen. Beloppet baserar sig på en ny beräkning gjort per 31 december. Beräkningen är indexerad med respektive branschindex samt nuvärdesberäknad. Mer information om detta finns under not 20.

## Exploateringstillgångar

Exploateringstillgångar finns bokförda under omsättningstillgångar. Denna typ av tillgångar ska värderas enligt lägsta värdes princip, det vill säga till det lägsta av anskaffningsvärdet och det verkliga värdet eller marknadsvärdet. Genomgång av fastigheterna görs löpande och justering av bokförda värden har gjorts utifrån denna princip. Exploateringstillgångar som saknar gatuvägar eller vattenanslutning och som inte bedöms ha något marknadsvärde har skrivits ner till noll kronor.

## Redovisning av lånekostnader

Sollefteå kommun tillämpar huvudmetoden i redovisning av lånekostnader. Lånekostnaderna belastar resultatet för den period de hör till. I anskaffningsvärdet ingår alltså inga lånekostnader för anläggningstillgångar.

## Jämförelsestörande poster

Jämförelsestörande poster särredovisas när dessa förekommer i not till respektive post i resultaträkningen och/eller i kassaflödesanalysen. Som jämförelsestörande betraktas poster som är sällan förekommande och överstiger en viss beloppsgräns.

## Extraordinära intäkter och kostnader

Under året har Sollefteå kommun inte redovisat någon extraordinär intäkt eller kostnad.

## Sammanställd redovisning

Den sammanställda redovisningen upprättas enligt förvärvsmetoden, med proportionell konsolidering. Med förvärvsmetoden menas att vid förvärvstillfället förvärvat eget kapital i kommunala bolag eliminerats, varefter intjänat kapital har räknats in i koncernens eget kapital. Proportionell konsolidering innebär att endast ägd andel av bolag tas in i redovisningen.

Vissa olikheter i redovisningsprinciper mellan kommun och bolag finns, men dessa har inte bedömts vara så stora att justeringar behövt göras. Inom koncernen förekommer omfattande transaktioner mellan de ingående enheterna. Alla sådana transaktioner av väsentlig karaktär har eliminerats.

Sollefteå kommun har valt att inte ta med ägda bolag som är av mindre ekonomisk betydelse i sin koncernkonsolidering.

Enligt Rådet för Kommunal Redovisning R16 får bolag undantas vars verksamhet är av obetydlig omfattning och där de undantagna bolagen tillsammans understiger 5 % av kommunens totala omsättning eller omslutning. I redovisningen ingår, förutom kommunen, Sollefteåforsens AB, Solatum Hus&Hem AB, Höga Kusten Airport AB, Kommunförbundet räddningstjänsten Höga kusten – Ådalen.

## Leasingbilar

Sollefteå kommun redovisar leasingverksamheten av bilar som finansiell leasing i bokslutet enligt RKR R5. Med minimileasingavgifter avses de betalningar, exklusive avgifter så som serviceavgifter och skatter, som ska erläggas av leasetagaren till leasegivaren under leasingperioden med tillägg av eventuellt belopp som garanteras av leasetagaren. Med leasing/leasingavtal avses ett avtal enligt vilken en leasegivare enligt avtalade villkor under en avtalad period ger en leasetagare rätt att använda en tillgång i utbyte mot betalningar. Leasingavtal kallas ibland hyresavtal, särskilt när det gäller leasing (hyra) av fastighet.



### **Ändrad redovisning av överskott inom bredbandsverksamheten**

Under åren 2015–2022 har Sollefteå kommun redovisat överskott inom bredbandsverksamheten under Övriga kortfristiga skulder med det är nu klarlagt att dessa borde ha ökat Årets resultat under dessa år samt ackumulerats under Eget kapital. I detta bokslut har en rättelse av fel gjorts och jämförelsetalen har räknats om. Totalt innebär rättningen att 21,5 mnkr omförts från Kortfristiga skulder till Eget kapital. Totalt rättat belopp härrör från respektive år på följande sätt.

- 2015: 2,3 mnkr högre Årets resultat och Eget kapital medan omvänd effekt inom Skulder
- 2016: 1,0 mnkr högre Årets resultat och Eget kapital medan omvänd effekt inom Skulder
- 2017: 1,2 mnkr högre Årets resultat och Eget kapital medan omvänd effekt inom Skulder
- 2018: 1,5 mnkr högre Årets resultat och Eget kapital medan omvänd effekt inom Skulder
- 2019: 1,0 mnkr högre Årets resultat och Eget kapital medan omvänd effekt inom Skulder
- 2020: 3,8 mnkr högre Årets resultat och Eget kapital medan omvänd effekt inom Skulder
- 2021: 6,4 mnkr högre Årets resultat och Eget kapital medan omvänd effekt inom Skulder
- 2022: 4,4 mnkr högre Årets resultat och Eget kapital medan omvänd effekt inom Skulder

## 11. Ordförklaring

**Aktualiseringsgrad** visar hur stor andel av de anställdas pensionsgrundande anställningsuppgifter som är uppdaterade

**Anläggningstillgångar** är tillgångar som ska användas en längre tidsperiod, till exempel byggnader, fordon, maskiner, värdepapper med mera.

**Ansvarsförbindelse** är en upplysning till balansräkningen över ekonomiska åtaganden som inte redovisas som skuld eller avsättning i balansräkningen.

**Avskrivningar** är planmässig värdeminskning av anläggningstillgångar för att fördela anskaffningskostnaden över tillgångens beräknade nyttjandeperiod.

**Avsättning** är de betalningsförpliktelser som är säkra eller sannolika till sin existens, men där det finns osäkerhet om beloppets storlek eller tidpunkten för betalning, till exempel avsättning för pensioner.

**Balansräkning** visar den ekonomiska ställningen vid årets slut uppdelad på tillgångar (anläggnings- och omsättningstillgångar), eget kapital, avsättningar samt skulder (lång- och kortfristiga skulder).

**Balanslikviditet** visar förmågan att betala korta skulder i rätt tid.

**Budgetavvikelse** visar skillnaden mellan budgeterat och verkligt resultat.

**Bokfört värde** är det värde som en tillgång är upptagen till i bokslutet.

**Driftredovisning** redovisar kostnader och intäkter för den löpande verksamheten, fördelat per nämnd/ styrelse.

**Eget kapital** är totala tillgångar minus avsättningar och skulder (nettoförmögenhet). Det egna kapitalet kan delas upp i anläggningsskapital och rörelsekapital.

**Extraordinära intäkter/kostnader** saknar tydligt samband med ordinarie verksamhet, är av sådan art att de inte förväntas inträffa ofta eller regelbundet samt uppgår till väsentligt belopp.

**Finansiella intäkter/kostnader** avser kostnader och intäkter för räntor på in- och utlåning, utdelningar m.m.

Finansnettot är finansiella intäkter minus finansiella kostnader.

**Förvärvsmetod** innebär att anskaffningsvärdet för aktierna minskar bolagets eget kapital varefter intjänat kapital räknas in i den sammanställda redovisningens egna kapital.

**Internränta** är en intern ersättning mellan finansförvaltningen och nämnderna för det kapital som nyttjas av nämnden.

**Investeringsredovisning** redovisar in- och utbetalningar för årets nettoinvesteringar i till exempel fastigheter, anläggningar, maskiner och inventarier. Tillgångarna är avsedda att användas under en längre tidsperiod.

**Jämförelsestörande poster** är en post i resultaträkningen som redovisar resultatet från sådana händelser i kommunens verksamhet som stör jämförelser med andra perioders resultat.

**Kassaflödesanalys** beskriver betalningsflödet uppdelat på sektorerna löpande verksamhet, investeringar, finansiering och i förekommande fall bidrag till statlig infrastruktur. Den mynnar ut i förändring av likvida medel.

**Kortfristiga fordringar och skulder** avser skulder och fordringar som förfaller inom ett år från balansdagen.

**Likvida medel** består av kontanter, banktillgodohavande, statsskuldsväxlar, bankcertifikat m m.

**Långfristiga fordringar och skulder** avser skulder och fordringar som förfaller senare än ett år från balansdagen.

**Löneskatt** är skatt på pensionsförmåner till anställda.

**Nettokostnad** avser kostnad efter avdrag för bidrag och avgifter.

**Omsättningstillgångar** är tillgångar som förväntas innehas under kort tid, exempelvis kundfordringar och förråd. Tillgångarna kan snabbt omsättas till likvida medel.

**Periodisering** innebär en fördelning av kostnader och intäkter på den redovisningsperiod till vilken de hör.

**Resultaträkning** sammanfattar årets intäkter och kostnader och därmed förändringen av kommunens eget kapital, d v s årets resultat.

**Resultatutjämningsreserv** Från 2013 finns det i kommunallagen en möjlighet att reservera delar av ett positivt resultat. Resultatutjämningsreserv (RUR) är frivillig att tillämpa.

**Soliditet** är eget kapital satt i relation till de totala tillgångarna. Visar hur stor del av de totala tillgångarna som finansieras med egna medel.

**Sammanställd redovisning** ger en ekonomisk helhetsbild av kommunen och de olika juridiska personerna (bolag/stiftelser) i vilka kommunen har ett betydande inflytande.

**Upplupna intäkter** är intäkter som hör till bokslutsåret, men där kommunen varken har skickat en faktura eller fått betalt för tjänsten eller varan före bokslutsdagen.

**Förutbetalda kostnader** är kostnader som företaget betalat eller fått faktura på under räkenskapsåret, men som helt eller delvis hör till kommande räkenskapsår.

**Upplupna intäkter och förutbetalda kostnader** redovisas i balansräkningen som kortfristig fordran.

**Upplupna kostnader** är kostnader som helt eller delvis hör till räkenskapsåret men som kommunen kommer att betala eller få faktura på under nästa räkenskapsår.

**Förutbetalda intäkter** är intäkter som kommunen fått betalt för eller skickat faktura på under räkenskapsåret, men som helt eller delvis hör till kommande räkenskapsår. Upplupna kostnader och förutbetalda intäkter redovisas i balansräkningen som kortfristig skuld.

## 12. Övriga bolag och förbund

### **Sollefteå Näringslivs AB**

Sollefteå Näringslivs AB (SNA) är helägd av Sollefteå kommun. Bolaget har inte bedrivit någon egen verksamhet under året.

### **Energidalen i Sollefteå AB**

Energidalen i Sollefteå AB är helägd av Sollefteå kommun. Bolaget verkar inom området förnybara energislag. Nya produkter och tjänster utvecklas med fokus på att skapa arbetstillfällen i regionen. Energidalen samarbetar med olika universitet och högskolor för att höja kompetensen i regionen inom energisektorn och att skapa nya utbildningsinsatser. Ägaren tillskjuter medel för delar av utvecklingsarbetet, i övrigt finansieras verksamheten genom olika fonder och uppdrag från aktörer i regionen.

### **Sollefteå Förvaltaren AB**

Bolaget är vilande. Fastigheterna är överförda till kommunen.

### **Samordningsförbundet i Sollefteå - Finsam**

Förbundets parter består av Landstinget, Länsarbetsnämnden, Arbetsförmedlingen och Sollefteå kommun. Genom samordningsförbundet bedrivs samordnande insatser inom rehabiliteringsområdet. Målet för förbundet är att föra den enskilde ut på arbetsmarknaden och bort från ett långvarigt försörjningsbehov. Förbundet är inte med i den sammanställda redovisningen.

### **Höga Kusten Destinationsutveckling AB**

Bolaget, i egenskap av destinationsbolag, ska verka för en gynnsam utveckling av besöksnäringen i regionen. Arbetet ska ta utgångspunkt i varumärkesplattformen som beskriver Höga Kustens unika tillgångar och därtill passande prioriterade målgrupper. Bolagets huvudsakliga uppgift är att utveckla destinationen Höga Kusten – strategiskt, långsiktigt och hållbart.

### **Kommunalförbundet Partnerskap Inland - Akademi Norr**

Sollefteå, Kramfors, Strömsund, Arjeplog, Arvidsjaur, Dorotea, Lycksele, Malå, Sorsele, Storuman, Vilhelmina och Åsele kommuner är medlemmar i förbundet. Dess uppgift är att för medlemmarna främja högskoleutbildning samt initiera, utveckla och genomföra högre utbildningar. Vidare ska förbundet stödja utveckling av lokala lärcentra och vara ett komplement till övrig frivillig utbildning.

### **Kommunalförbundet Västernorrlands läns kollektivtrafikmyndighet**

Förbundet bildades 2012. Medlemmar är Landstinget Västernorrland och länets kommuner. Förbundet ansvarar för den regionala kollektivtrafiken.

## 13. Noter

Not 1 Verksamhetens intäkter (tkr)	Kommunen		Koncernen	
	2023	2022	2023	2022
Specialdestinerat statsbidrag	153 595	170 103	153 595	170 103
Taxor och avgifter	130 996	122 944	130 996	122 944
Försäljning av verksamhet och entreprenader	33 528	29 523	33 528	29 523
Hyror och arrenden	56 007	46 983	56 007	46 983
Övriga intäkter	134 341	193 448	134 341	193 448
<b>Summa kommunens intäkter</b>	<b>508 466</b>	<b>563 002</b>	<b>508 466</b>	<b>563 001</b>
avgår koncerninterna intäkter			-265 239	-226 256
tillkommer bolagens externa intäkter			288 482	267 743
<b>Summa koncernens intäkter</b>			<b>531 709</b>	<b>604 488</b>
<b>Varav jämförelsestörande</b>	<b>-16</b>	<b>-16 589</b>	<b>-16</b>	<b>-16 589</b>
Förändring övriga avsättningar inkl. deponier	-16	-697	-16	-697
Återbetalning pensionskostnader	0	-15 892	0	-15 892

Not 2 Verksamhetens kostnader (tkr)	Kommunen		Koncernen	
	2023	2022	2023	2022
Personal	-1 241 083	-1 126 364	-1 241 083	-1 126 364
Externa varor	-85 128	-92 041	-85 128	-92 041
Köp av verksamhet	-209 546	-189 554	-209 546	-189 554
Övriga tjänster	-249 955	-242 173	-249 955	-242 173
Bidrag och transfereringar	-91 593	-94 071	-91 593	-94 071
Externa lokalhyror	-125 687	-118 529	-125 687	-118 529
<b>Summa kommunens kostnader</b>	<b>-2 002 993</b>	<b>-1 862 732</b>	<b>-2 002 993</b>	<b>-1 862 732</b>
avgår koncerninterna kostnader			265 038	225 564
tillkommer bolagens externa kostnader			-252 569	-229 298
<b>Summa koncernens kostnader</b>			<b>-1 990 524</b>	<b>-1 866 466</b>

Not 3 Avskrivningar (tkr)	Kommunen		Koncernen	
	2023	2022	2023	2022
Avskrivning enligt plan	-73 108	-65 939	-106 477	-98 898
Nedskrivning materiella anläggningstillgångar	0	0	0	0
Nedskrivning/Återförd nedskrivning värdepapper	0	0	0	0

För uppgift om avskrivningsregler och avskrivningstider se avsnittet redovisningsprinciper.

Not 4 Skatteintäkter (tkr)	Kommunen		Koncernen	
	2023	2022	2023	2022
Preliminär skattebetalning	952 640	916 293	952 640	916 293
Preliminär slutavräkning innevarande år	14 696	22 025	14 696	22 025
Slutavräkningsdifferens föregående år	4 890	6 029	4 890	6 029
<b>Summa skatteintäkter</b>	<b>972 226</b>	<b>944 347</b>	<b>972 226</b>	<b>944 347</b>

Den preliminära slutavräkningen för skatteintäkter baseras på SKR:s decemberprognos i enlighet med rekommendation RKR 4.2. Slutavräkningen för 2022 uppgick till 1 431 kr per invånare 1.11.2021 (18 809 invånare) och den preliminära avräkningen för 2023 prognosticeras till 787 kr per invånare 1.11.2022 (18 673 invånare).

Not 5 Generella statsbidrag och utjämning (tkr)	Kommunen		Koncernen	
	2023	2022	2023	2022
Inkomstutjämningsbidrag	321 979	296 129	321 979	296 129
Strukturbidrag	8 795	8 859	8 795	8 859
Regleringsbidrag	43 615	51 921	43 615	51 921
Kostnadsutjämningsbidrag	123 148	115 186	123 148	115 186
Utjämningsbidrag för LSS	35 054	35 892	35 054	35 892
Fastighetsavgift	36 153	35 487	36 153	35 487
Generella bidrag från staten	11 812	7 918	11 812	7 918
<b>Summa generella statsbidrag och utjämning</b>	<b>580 555</b>	<b>551 393</b>	<b>580 555</b>	<b>551 393</b>
<b>Varav jämförelsestörande:</b>				
Övriga statliga bidrag	11 812	7 918	11 812	7 918

I inkomstutjämnningen sker en utjämning av skatteinkomster mellan kommuner. Inkomstutjämnningen beräknas utifrån skillnader mellan den egna skattekraften och ett skatteutjämningsunderlag som motsvarar 115 procent av den genomsnittliga skattekraften i landet.

Sollefteå kommuns egen skattekraft beskattningsåret 2023 var 84 procent av medelskattekraften i riket (85 procent året 2022). Skattekraften i kronor per invånare för året 2022 är 218 115 kr (208 276 kr för året 2022). I kostnadsutjämnningen utjämnas för kostnader som kommunen själv inte kan påverka. Dessa faktorer är åldersstruktur, etnicitet, socioekonomi samt geografi. Med strukturbidraget sker en kostnadsutjämnning av regionalpolitisk karaktär. Slutligen i regleringsavgiften sker en reglering mellan kommunerna och staten av de medel staten tillskjuter och de som betalats ut i inkomstutjämnningen.

LSS - Lag om utjämning av kostnader för stöd och service till vissa funktionshindrade.

Not 6 Finansiella intäkter (tkr)	Kommunen		Koncernen	
	2023	2022	2023	2022
Aktieutdelning/Fondutdelning andra företag	70	1 231	70	1 231
Intäktsräntor kommunen	4 599	931	4 599	931
Reavinst finansiella omsättningstillgångar	174	108	174	108
Orealiserad vinst finansiella omsättningstillgångar	11 858	0	11 858	0
Utdelning Solatum Hus&Hem AB	1 009	476	0	0
Borgensavgifter koncernföretag	1 666	1 587	0	0
Övriga finansiella intäkter	3 820	184	7 106	575
<b>Summa finansiella intäkter</b>	<b>23 195</b>	<b>4 516</b>	<b>23 807</b>	<b>2 845</b>

I övriga finansiella intäkter ligger intäkt från överskottsfond KPA (som betalat premier) för 3 616 tkr

Not 7 Finansiella kostnader (tkr)	Kommunen		Koncernen	
	2023	2022	2023	2022
Räntor på lån kommunen	-17 790	-9 310	-17 790	-9 310
Ränta på pensionsavsättningar	-3 201	-786	-3 201	-786
Reaförlust finansiella omsättningstillgångar	-207	-4 599	-207	-4 599
Övriga finansiella kostnader inkl bolagens räntor på lån	-5	-552	-5	-552
Orealiserad förlust finansiella omsättningstillgångar	0	-9 548	0	-9 548
Övriga finansiella kostnader	-19	0	-10 073	-4 001
<b>Summa kommunens finansiella kostnader</b>	<b>-21 223</b>	<b>-24 795</b>	<b>-31 277</b>	<b>-28 796</b>

Not 8	Årets avstämning balanskrav (tkr)	Kommunen	
		2023	2022
=	Årets resultat enligt resultaträkningen	-12 873	109 793
-	Reducering av samtliga realisationsvinster	-342	-1 247
+	Justering för realisationsvinster enligt undantagsmöjlighet	0	0
+	Justering för realisationsförluster enligt undantagsmöjlighet	0	0
+/-	Orealiserade vinster och förluster i värdepapper	-11 858	9 548
-/+	Återföring av orealiserade vinster och förluster i värdepapper	0	13 267
	<b>Årets resultat efter balanskravsjusteringar</b>	<b>-25 072</b>	<b>131 360</b>
-	reservering av medel till resultatutjämningsreserv (RUR)	0	-74 787
+	användning av medel från resultatutjämningsreserv (RUR)	25 072	0
	<b>Balanskravsresultat</b>	<b>0</b>	<b>56 573</b>
<b>Utökad balanskravsutredning</b>			
	Pensionsreserv	0	-15 892
	<b>Justerat resultat</b>	<b>0</b>	<b>40 681</b>
	Ackumulerad pensionsreserv öronmärkta i eget kapital	89 793	89 793
	Finansiella omsättningstillgångar för pension (anskaffningsvärde)	89 751	89 793

Enligt kommunallagens krav på ekonomisk balans (kommunallagen 8 kap) ska kommunernas intäkter vara större än kostnaderna. Om kostnaderna för ett visst räkenskapsår överstiger intäkterna ska det negativa resultatet regleras de närmast följande tre åren.

Not 9	Immateriella anläggningstillgångar (tkr)	Kommunen		Koncernen	
		2023	2022	2023	2022
	Ingående anskaffningsvärden	1 369	1 369	1 581	1 581
	Inköp	0	0	109	0
	Ingående avskrivningar	-1 369	-1 369	-1 447	-1 426
	Årets avskrivningar	0	0	-22	-21
	<b>Utgående planenligt restvärde</b>	<b>0</b>	<b>0</b>	<b>221</b>	<b>134</b>
	Avskrivningstider (linjär avskrivning), år	-	-	10	10
	Bedömd genomsnittlig nyttjandeperiod, år	-	-	10	10

I koncernens immateriella anläggningstillgångar ingår även immateriella anläggningstillgångar för Höga Kusten Airport.

Not 10	Mark, byggnader och tekniska anläggningar (tkr)	Kommunen		Koncernen	
		2023	2022	2023	2022
	Ingående anskaffningsvärden	2 193 185	1 875 077	2 193 185	1 875 077
	Inköp	40 405	22 669	40 405	22 669
	Försäljningar uttrangeringar	-30	-3	-30	-3
	Omklassificeringar	92 162	295 442	92 162	295 442
	<b>Utgående anskaffningsvärden</b>	<b>2 325 722</b>	<b>2 193 185</b>	<b>2 325 722</b>	<b>2 193 185</b>
	Ingående avskrivningar	-1 121 272	-1 074 053	-1 121 272	-1 074 053
	Försäljningar/uttrangeringar	0	0	0	0
	Årets avskrivningar	-52 577	-47 220	-52 577	-47 220
	Omklassificeringar	0	0	0	0
	<b>Utgående avskrivningar</b>	<b>-1 173 850</b>	<b>-1 121 272</b>	<b>-1 173 850</b>	<b>-1 121 272</b>
	<b>Utgående planenligt kommunen</b>	<b>1 151 872</b>	<b>1 071 912</b>	<b>1 151 872</b>	<b>1 071 912</b>
	tillkommer koncernmässiga övervärden mark, byggnader och tekniska anläggningar			366 888	368 918
	Bolagens externa mark, byggnader och tekniska anläggningar			404 392	409 534
	<b>Summa koncernens mark, byggnader &amp; tekniska anläggningar</b>			<b>1 923 152</b>	<b>1 850 364</b>
	Avskrivningstider (linjär avskrivning), år	5-90	5-90	5-100	5-100
	Bedömd genomsnittlig nyttjandeperiod, år	44,0	44,4	43,4	43,2

**Varav:**

Markreserv	25 508	25 508
Verksamhetsfastigheter	612 955	622 390
Fastigheter för affärsverksamhet	231 020	220 617
Publika fastigheter	156 989	145 359
Fastigheter för annan verksamhet	15	29
Övriga fastigheter	0	0
VA-anslutningsutgifter	6 356	5 098
Tekniska anläggningar bredband	119 029	52 909

<b>Not 11a Maskiner och inventarier</b> (tkr)	<b>Kommunen</b>		<b>Koncernen</b>	
	<b>2023</b>	<b>2022</b>	<b>2023</b>	<b>2022</b>
Ingående anskaffningsvärden	384 621	364 817	384 621	364 817
Inköp	18 124	19 464	18 124	19 464
Försäljningar utrangeringar	0	0	0	0
Omklassificeringar	396	340	396	340
<b>Utgående anskaffningsvärden</b>	<b>403 141</b>	<b>384 621</b>	<b>403 141</b>	<b>384 621</b>
Ingående avskrivningar	-301 335	-291 747	-301 335	-291 747
Försäljningar utrangeringar	0	0	0	0
Årets avskrivningar	-14 116	-9 588	-14 116	-9 588
Omklassificeringar	0	0	0	0
<b>Utgående avskrivningar</b>	<b>-315 451</b>	<b>-301 335</b>	<b>-315 451</b>	<b>-301 335</b>
<b>Utgående planenligt restvärde kommunen</b>	<b>87 690</b>	<b>83 285</b>	<b>87 690</b>	<b>83 285</b>
avgår koncerninterna maskiner och tekniska anläggningar			0	0
Bolagens externa maskiner och tekniska anläggningar			125 302	127 511
<b>Summa koncernens maskiner och tekniska anläggningar</b>			<b>212 992</b>	<b>210 797</b>
Därav finansiell leasing bilar	18 944	21 139	18 944	21 139
Avskrivningstider (linjär avskrivning), år	3-33	3-33	3-33	3-33
Bedömd genomsnittlig nyttjandeperiod, år	10,3	10,9	12,6	14,2

<b>Not 11b Upplysningar om finansiell leasing av bilar</b> (tkr)	<b>Kommunen</b>		<b>Koncernen</b>	
	<b>2023</b>	<b>2022</b>	<b>2023</b>	<b>2022</b>
Anskaffningsvärde	35 115	35 299	35 299	35 299
Ackumulerade avskrivningar	-16 171	-14 160	-14 160	-14 160
<b>Redovisat värde anläggningstillgångar</b>	<b>18 944</b>	<b>21 139</b>	<b>21 139</b>	<b>21 139</b>
Förutbetalda leasingavgifter	-458	-867	-867	-867
<b>Redovisat värde omsättningstillgångar</b>	<b>-458</b>	<b>-867</b>	<b>-867</b>	<b>-867</b>
<b>Återstående minimileaseavgifter på leasingkontrakten</b>	<b>30 335</b>	<b>26 669</b>	<b>26 669</b>	<b>24 005</b>
<b>Nuvärdesberäknade minimileaseavgifter</b>	<b>24 023</b>	<b>24 539</b>	<b>24 539</b>	<b>24 539</b>
-som förfaller inom 1 år	8 681	11 498	11 498	11 498
-som förfaller senare än 1 år men inom 5 år	15 342	13 040	13 040	13 040
-som förfaller senare än 5 år	0	0	0	0
<b>Variabla avgifter som ingår i periodens resultat</b>	<b>0</b>	<b>0</b>	<b>0</b>	<b>0</b>

Not 12 Övriga materiella anläggningstillgångar (tkr)	Kommunen		Koncernen	
	2023	2022	2023	2022
Ingående anskaffningsvärden	149 391	409 372	168 402	420 351
Inköp	16 927	35 802	53 844	69 784
Omklassificeringar	-92 558	-295 782	-115 440	-321 498
Nedskrivning	0	0	0	-234
<b>Utgående ackumulerade anskaffningsvärden</b>	<b>73 760</b>	<b>149 391</b>	<b>106 806</b>	<b>168 402</b>

*Saldot utgörs för närvarande endast av pågående investeringar och ingen avskrivning sker. Därför bedöms inte genomsnittlig nyttjandeperiod.*

Not 13 Finansiella anläggningstillgångar (tkr)	Kommunen		Koncernen	
	2023	2022	2023	2022
<i>Aktier, därav:</i>				
Sollefteåforsens AB	491 597	481 597	0	0
Sollefteå Näringslivs AB	1 100	1 100	1 100	1 100
Solatium Hus & Hem AB	41 000	41 000	0	0
Sollefteå Förvaltaren AB	11 321	11 321	11 321	11 321
Höga Kusten Airport AB	250	250	0	0
Energidalen AB	100	100	100	100
Höga Kusten Destination AB	50	50	50	50
Inera AB	43	43	43	43
Ostkustbanan 2015 AB	20	20	20	20
<i>Andelar, därav:</i>				
Andelar i Kommuninvest*	13 654	11 676	13 654	11 676
Bostadsrätter	7	7	7	7
Övriga aktier/andelar	585	585	625	625
Långfristiga (lån till BRF Erstad)	0	292	0	292
Förlagsbevis Kreditgarantiföreningen Norr	100	100	100	100
<b>Summa finansiella anläggningstillgångar</b>	<b>559 825</b>	<b>548 139</b>	<b>27 018</b>	<b>25 333</b>

Not 14 Förråd, lager (tkr)	Kommunen		Koncernen	
	2023	2022	2023	2022
Centralförråd	953	1 042	1 443	1 350
Exploateringsmark	17 268	16 357	17 268	16 357
<b>Summa förråd, lager</b>	<b>18 221</b>	<b>17 399</b>	<b>18 711</b>	<b>17 707</b>

Not 15 Fordringar (tkr)	Kommunen		Koncernen	
	2023	2022	2023	2022
Kundfordringar	44 963	58 299	44 963	58 299
Statsbidragsfordringar	9 530	8 183	9 530	8 183
Förutbet kostn och upplupna intäkter	109 750	153 802	109 750	153 802
Övrigt	27 306	80 582	1 099	60 761
<b>Summa koncernens fordringar</b>	<b>191 549</b>	<b>300 866</b>	<b>165 342</b>	<b>281 045</b>



Not 16a Kortfristiga placeringar (tkr)	Kommunen		Koncernen	
	2023	2022	2023	2022
Finansiella placeringar, pensioner & deponier	106 169	106 213	106 169	106 213
Värdereglering finansiella placeringar	2 310	-9 548	2 310	-9 548
<b>Summa kortfristiga placeringar</b>	<b>108 479</b>	<b>96 665</b>	<b>108 479</b>	<b>96 665</b>

Not 16b Pensionsplaceringar Sollefteå kommun (tkr)	Anskaffningsvärde	Marknadsvärde	Årsavkastning
Svenska aktiefonder	37 771	39 196	18,2 %
Utländska aktiefonder	8 073	8 904	20,3 %
Räntefonder	43 907	43 592	6,1 %
<b>Totalt</b>	<b>89 751</b>	<b>91 691</b>	<b>12,5 %</b>

Värden per 2023-12-31

Not 16c Placeringar för deponier Sollefteå kommun (tkr)	Anskaffningsvärde	Marknadsvärde	Årsavkastning
Svenska aktiefonder	6 911	7 172	18,2 %
Utländska aktiefonder	1 477	1 628	20,2 %
Räntefonder	8 030	7 972	6,1 %
<b>Totalt</b>	<b>16 418</b>	<b>16 772</b>	<b>12,5 %</b>

Värden per 2023-12-31

Not 17 Kassa och bank (tkr)	Kommunen		Koncernen	
	2023	2022	2023	2022
Kassa	95	94	95	94
Bank	229 970	177 273	297 160	231 353
<b>Summa kassa och bank</b>	<b>230 065</b>	<b>177 367</b>	<b>297 255</b>	<b>231 447</b>

Not 18 Eget kapital (tkr)	Kommunen		Koncernen	
	2023	2022	2023	2022
Ingående eget kapital exkl. RUR	758 323	706 137	744 517	693 210
Justering av eget kapital	25 072	-57 607	25 762	-57 607
Resultatutjämningsreserv (RUR)	49 715	74 787	49 715	74 787
Varav förändring RUR	-25 072	74 787	-25 072	74 787
Årets resultat	-12 873	109 793	-19 973	108 914
<b>Summa utgående eget kapital</b>	<b>820 237</b>	<b>833 110</b>	<b>800 022</b>	<b>819 304</b>
varav reserverade medel för pensionsförpliktelser	89 793	89 793	89 793	89 793

Not 19 Avsatt till pensioner och liknande förpliktelser (tkr)	Kommunen		Koncernen	
	2023	2022	2023	2022
<b>Specifikation - Avsatt till Pensioner</b>				
Särskild avtals-/ålderspension	2 104	1 642	2 104	1 642
Förmånsbestämd/kompletterande pension/livränta	0	0	0	0
Ålderspension	22 999	21 966	30 849	29 253
Pension till efterlevande	2 188	2 893	2 188	2 893
<b>Summa pensioner</b>	<b>27 291</b>	<b>26 501</b>	<b>35 141</b>	<b>33 788</b>
Löneskatt	6 621	6 429	8 525	8 197
<b>Summa avsatt till pensioner</b>	<b>33 912</b>	<b>32 930</b>	<b>43 666</b>	<b>41 985</b>
<b>Antal visstidsförordnanden i kommunen</b>				
Politiker	11	9	11	9
Tjänstemän	0	0	0	0
<b>Avsatt till pensioner</b>				
Ingående avsättning	32 931	31 422	41 985	41 712
Nya förpliktelser under året	3 080	3 436	3 770	3 320
varav				
Nyintjänad pension	638	1 063	638	1 063
Ränte- och basbeloppsuppräknig	2 575	633	3 284	833
Ändring av försäkringstekniska grunder*	0	0	0	0
Pension till efterlevande	0	1 823	0	1 823
Övrig post	-150	-83	-153	-399
Årets utbetalningar	-2 291	-2 222	-3 006	-3 100
Förändring av löneskatt	191	294	185	53
<b>Summa avsatt till pensioner</b>	<b>33 912</b>	<b>32 931</b>	<b>42 934</b>	<b>41 985</b>
Aktualiseringsgrad	97%	97%	97%	97%

Beräkningsgrund för pensioner framgår av avsnittet Redovisningsprinciper. Beräkningen avser i detta fall Sollefteå kommun samt Kommunförbundet räddningstjänsten Höga kusten - Ådalen.

Ett åtagande avseende förmånsbestämd ålderspension har sedan tidigare tryggats genom försäkring, se avsnitt redovisningsprinciper. Överskottsmedel i försäkringen per 31 december 2023 uppgår till 0 tkr (för året 2022 uppgår till 0 tkr). Därutöver finns en försäkring som avser löneväxling.

Not 20 Övriga avsättningar (tkr)	Kommunen		Koncernen	
	2023	2022	2023	2022
<b>Avsatt för återställande av deponi*</b>				
Redovisat värde vid årets början	12 411	11 614	12 411	11 614
Nya avsättningar	16	797	16	797
Återförd avsättning	0	0	0	0
<b>Summa avsatt för återställande av deponi</b>	<b>12 427</b>	<b>12 411</b>	<b>12 427</b>	<b>12 411</b>
<b>Övriga avsättningar</b>				
Redovisat värde vid årets början	0	100	5 728	5 930
Nya avsättningar	0	0	262	-102
Återförd avsättning	0	-100	0	-100
<b>Summa övriga avsättningar</b>	<b>0</b>	<b>0</b>	<b>5 990</b>	<b>5 728</b>
<b>Summa kommunens övriga avsättn. inkl. återställande av deponi</b>	<b>12 427</b>	<b>12 411</b>	<b>18 417</b>	<b>18 139</b>

\* Avsättningen avser återställande av deponin Rödsta, Ramsele och Edsbacken. För närvarande bedömer Sollefteå kommun att Rödsta kommer att sluttäckas senast 2025. Deponierna i Edsbacken Junsele och Ramsele stängdes i början av 2000 och är nu återvinningscentraler. Enligt den preliminära tidplanen kommer även dessa att vara sluttäckta senast 2025. Beroende på materialtillgång kan Edsbacken bli förskjuten fram mot 2030. Beräkning av 2023 års åtagande är uppdaterad per 2023-12-31.

Not 21	Långfristiga skulder	Kommunen		Koncernen	
		2023	2022	2023	2022
(tkr)					
	Långfristiga lån	869 342	902 040	1 296 559	1 323 637
	Långfristig skuld Sollefteå Förvaltaren AB	11 321	11 321	11 321	11 321
	Aktivering för gatukostnadsersättning	12 530	10 033	12 530	10 033
	Pågående skuld gatukostnadsersättningar	1 526	0	1 526	0
	Ackumulerade upplösningar gatukostnadsersättningar	-577	-355	-577	-355
	Aktiverade anläggnings-/anslutningsinkomster VA	4 729	4 176	4 729	4 176
	Pågående anläggnings-/anslutningsinkomster VA	1 689	553	1 689	553
	Ackumulerad upplösning anläggnings-/anslutning inkomst VA	-337	-274	-337	-274
	Aktiverade investeringsbidrag VA-ledningar	40	40	40	40
	Ackumulerad upplösning investeringsbidrag VA	-6	-5	-6	-5
	Investeringsfond VA	2 675	2 240	2 675	2 240
	Pågående invinkomst investeringsfond VA	2 046	2 031	2 046	2 031
	Aktiverad investeringsinkomst investeringsfond VA	24 980	23 773	24 980	23 773
	Ackumulerad upplösning investeringsfond VA	-2 679	-1 928	-2 679	-1 928
	Skuld offentliga investeringsbidrag	1 627	1 627	1 627	1 627
	Pågående offentligt investeringsbidrag	0	329	0	329
	Ackumulerad upplösning offentl. Investeringsbidrag	-99	-53	-99	-53
	Pågående investeringinkomster bredband	51 749	106 999	51 749	106 999
	Aktiverad investeringsinkomst bredband	124 347	54 089	124 347	54 089
	Ackumulerad upplösning bredband	-5 841	-1 711	-5 841	-1 711
	Stipendiefonder	16	17	16	17
	Förutbetalda intäkter exploatering	8 500		8 500	
	<b>Summa kommunens långfristiga skulder</b>	<b>1 107 578</b>	<b>1 114 944</b>	<b>1 534 795</b>	<b>1 536 541</b>

Not 22	Kortfristiga skulder	Kommunen		Koncernen	
		2023	2022	2023	2022
(tkr)					
	Leverantörsskulder	65 025	91 539	83 797	108 557
	Personalskatt och sociala avgifter	39 282	37 401	39 282	37 401
	Övriga upplupna kostnader och förutbetalda intäkter	191 859	184 023	191 859	184 023
	Semesterlöneskuld	49 031	49 528	49 031	49 528
	Kortfristig del av långa skulder (amortering lån)	10 000	10 000	10 000	10 000
	Kortfristig skuld koncern	80 924	66 014	80 924	66 014
	Övrigt	11 183	13 101	8 159	10 358
	<b>Summa kommunens kortfristiga skulder</b>	<b>447 305</b>	<b>451 605</b>	<b>463 054</b>	<b>465 881</b>

Not 23	Pensionsförpliktelser som inte har upptagits bland skulderna eller avsättningarna	Kommunen		Koncernen	
		2023	2022	2023	2022
(tkr)					
	Ingående ansvarsförbindelse	403 400	419 015	403 400	419 015
	Aktualisering	0	0	0	0
	Ränteuppräknig	2 718	2 765	2 718	2 765
	Basbeloppsuppräknig	29 729	9 779	29 729	9 779
	Ändring av försäkringstekniska grunder	0	0	0	0
	Övrig post	-2 556	-1 789	-2 556	-1 789
	Årets utbetalningar	-28 265	-26 370	-28 265	-26 370
	Visstidspensioner:				
	Pensionsförpliktelser förtroendevalda**	0	0	0	0
	<b>Summa pensionsförpliktelser</b>	<b>405 027</b>	<b>403 400</b>	<b>405 027</b>	<b>403 400</b>
	Löneskatt	98 259	97 865	98 259	97 865
	<b>Utgående ansvarsförbindelse</b>	<b>503 286</b>	<b>501 265</b>	<b>503 286</b>	<b>501 265</b>
	Aktualiseringsgrad	97%	97%	97%	97%

Pensionsåtagande som är intjänade före 1998. De konsoliderade bolagens pensionsförpliktelsehär är noll.

Beräkningsgrund för pensioner framgår av avsnittet Redovisningsprinciper. Beräkningen avser i detta fall Sollefteå kommun.

Not 24 Borgensåtaganden (tkr)	Kommunen		Koncernen	
	2023	2022	2023	2022
Solatium Hus&Hem AB	260 000	260 000	0	260 000
Sollefteåforsens AB	150 000	150 000	0	150 000
Höga Kusten Airport AB	6 150	6 470	0	6 470
Egnahem och småhus med bostadsrätt	473	499	473	499
Övriga förpliktelser	7 967	8 632	7 967	8 632
<b>Summa kommunens borgensåtagande</b>	<b>424 590</b>	<b>425 601</b>	<b>8 440</b>	<b>425 601</b>

Sollefteå kommun har i augusti 2005 ingått en solidarisk borgen såsom för egen skuld för Kommuninvest i Sverige AB:s samtliga nuvarande och framtida förpliktelser. Samtliga 295 kommuner och regioner som per 2023-12-31 var medlemmar i Kommuninvest ekonomisk förening har ingått likalydande borgensförbindelser.

Mellan samtliga medlemmar i Kommuninvest ekonomisk förening har ingåtts ett regressavtal som reglerar fördelningen av ansvaret mellan medlemskommunerna vid ett eventuellt ianspråktagande av ovan nämnd borgensförbindelse. Enligt regressavtalet ska ansvaret fördelas dels i förhållande till storleken på de medel som respektive medlemskommun lånat av Kommuninvest i Sverige AB, dels i förhållande till storleken på medlemskommunernas respektive insatskapital i Kommuninvest ekonomisk förening.

Vid en uppskattning av den finansiella effekten av Sollefteå kommuns ansvar enligt ovan nämnd borgensförbindelse, kan noteras att per 2023-12-31 uppgick Kommuninvest i Sverige AB:s totala förpliktelser till 551 907 380 712 kronor och totala tillgångar till 562 022 704 021 kronor. Kommunens andel av de totala förpliktelserna uppgick till 1 354 114 582 kronor och andelen av de totala tillgångarna uppgick till 1 379 528 397 kronor.

Not 25a Finansiella placeringar avs pensionsmedel (tkr)	Kommunen	
	2023	2022
Summa avsatt till pensioner	33 912	32 930
Summa ansvarsförbindelse pensioner	503 286	501 265
Finansiella placeringar (bokfört värde)	89 751	89 793
Finansiella placeringar (marknadsvärde)	91 691	81 685
Finansiella placeringar (markn.värde-bokfört värde)	1 940	-8 109
Årets reavinster (+)/förluster (-)	-175	-3 888
<b>Återlåning i verksamheten</b>	<b>445 507</b>	<b>452 510</b>
<i>Akkumulerad pensionsreserv</i>	<i>89 793</i>	<i>98 212</i>

Not 25b Pensionsförpliktelse (tkr)	Kommunen		Koncernen	
	2023	2022	2023	2022
1. Total pensionsförpliktelse i balansräkningen	537 198	534 195	548 215	544 581
a. Avsättning inklusive särskild löneskatt	33 912	32 930	44 929	43 316
b. Ansvarsförbindelse inklusive särskild löneskatt	503 286	501 265	503 286	501 265
2. Pensionsförpliktelse som tryggats i pensionsförsäkring	107 509	79 153	110 376	85 882
3. Pensionsförpliktelse som tryggats i pensionsstiftelse	0	0	0	0
<b>4. Summa pensionsförpliktelse (inkl. försäkring och stiftelse)</b>	<b>644 707</b>	<b>613 348</b>	<b>658 592</b>	<b>630 463</b>

Förvaltade pensionsmedel - Marknadsvärde	Kommunen		Koncernen	
	2023	2022	2023	2022
5. Totalt pensionsförsäkringskapital	127 246	90 105	130 296	97 021
a. Varav överskottsmedel	0	0	0	0
6. Totalt kapital, pensionsstiftelse	0	0	0	0
7. Finansiella placeringar (egna förvaltade pensionsmedel)	91 691	81 685	91 691	81 685
<b>8. Summa förvaltade pensionsmedel</b>	<b>218 938</b>	<b>171 789</b>	<b>221 987</b>	<b>178 706</b>

Finansiering	Kommunen		Koncernen	
	2023	2022	2023	2022
9. Återlånade medel	425 769	441 559	436 604	451 757
10. Konsolideringsgrad	34%	28%	34%	28%

Not 26 Justering för ej likviditetspåverkande poster (tkr)	Kommunen		Koncernen	
	2023	2022	2023	2022
Av- och nedskrivningar	73 108	65 939	106 468	98 898
Gjorda och återförda avsättningar	3 270	4 427	3 970	3 190
Förändr. periodiserade investeringsbidr	22 048	11 623	22 048	11 623
Upplösning investeringsbidrag	-5 214	-2 510	-5 214	-1 342
Orealiserade vinster och förluster	-11 858	22 815	-12 396	22 815
Övriga ej likviditetspåverkande poster	2 127	-2 562	2 171	-1 218
<b>Summa Justering för ej likviditetspåverkande poster</b>	<b>83 481</b>	<b>99 733</b>	<b>117 047</b>	<b>133 967</b>

#### Not 27 Uppllysning om upprättade särredovisningar

Följande särredovisningar kommer att upprättas avseende räkenskapsåret 2023, inom kommunkoncernen:

Redovisningen avser	Lagstiftning
Särredovisning av VA-verksamhet	Lag om allmänna vattentjänster
Särredovisning av Kommunalt avfall	-

Upprättade särredovisningar kommer att göras tillgängliga på kommunens webbplats: [www.solleftea.se](http://www.solleftea.se).

Not 28 Uppllysning om kostnad för räkenskapsrevision (tkr)	Kommunen	
	2023	2022
<b>Kostnader för räkenskapsrevision</b>		
Sakkunnigt biträde	-143,0	-142,0
Förtroendevalda revisorer	-41,5	-19,6
<b>Total kostnad för räkenskapsrevision</b>	<b>-184,5</b>	<b>-161,6</b>
<b>Kostnad för övrig revision</b>		
Sakkunnigt biträde	-753,6	-896,0
Förtroendevalda revisorer	-354,1	-254,6
<b>Total kostnad för övrig revision</b>	<b>-1 107,7</b>	<b>-1 150,6</b>
<b>Total kostnad revision</b>	<b>-1 292,2</b>	<b>-1 312,2</b>

Totalkostnaden för sakkunnigt biträde och förtroendevalda revisorer finns specificerad i bokföringen medan uppdelningen mellan räkenskapsrevision och övrig revision inte gör det. Den uppdelningen är istället en bedömning, utifrån bland annat fakturering och gällande avtal.