

# RAPPORT NVI

Hauptjärnberget, Junsele-Krånge 44:1 i Sollefteå kommun



**Uppdrag:** Underlag DP Junsele Hotell 30063635  
**Kund:** Sollefteå kommun  
**Datum:** 2023-02-02  
**Upprättad av:** Stefan Grundström  
**Interngranskning:** Elias Forsberg

## Bakgrund

På Hamptjärnsberget i Junsele planeras för ett hotell. Sweco har fått i uppdrag att utföra en naturvärdesinventering, NVI, som ett underlag till detaljplanen. Syftet med en NVI är att på ett standardiserat sätt identifiera, avgränsa, beskriva och klassificera de delar av inventeringsområdet som är av betydelse för biologisk mångfald.

Inventeringsområdet på cirka 15 hektar är något större än detaljplaneområdet som är ungefär 10 hektar stort. De fastigheter som är berörda inom detaljplaneområdet är Junsele Krånge 38:2 och 44:1.



**Figur 1.** Inventeringsområdet på Hamptjärnsberget i Junsele.



## Underlag

Förutom fältbesök har följande underlag använts för naturvärdesinventeringen:

- Webbgis Västernorrlands län: <https://ext-geoportal.lansstyrelsen.se/standard/?appid=bc7b8a8cdf04fedabada5ad1bc9b61b>
- Naturvårdsverkets kartverktyg *Skyddad Natur*,
- Skogsbruksplan för Sollefteå kommun,
- Kartunderlag från SGU angående berggrund och jordarter,
- Artportalen från SLU 2003 – 2023, inkl skyddsklassade uppgifter,
- Lantmäteriets ortofoton och historiska kartor över området,

## Metod och bedömningsgrunder

Inventeringen har genomförts enligt Svensk Standard SS 199000:2014 Naturvärdesinventering (NVI) avseende biologisk mångfald (NVI) med tillhörande Teknisk rapport SIS-TR 199001:2014. En NVI omfattar inte kartläggning och bedömning av andra ekosystemtjänster än biologisk mångfald. För datafångst i fält användes Ipad med applikationen FieldMaps (ArcGis Online). Datan exporterades sedan som en geodatabas för produktion av kartunderlag i ArcGis Pro 3.0. Noggrannheten i geografisk positionering är vid goda förhållanden mellan 5–20 meter.

I maj 2023 kom en ny NVI-standard. Eftersom det här jobbet beställdes före detta datum och Swecos personal inte har utbildats eller samordnats för den nya standarden ännu har den inte använts vid denna inventering. Swecos slutsats är dock att detta inte haft någon betydelse för bedömningarna av naturvärdena inom området då den nya standarden i avgränsningarna och motiven till naturvärdesobjekten i huvudsak är densamma som i 2014 års standard.

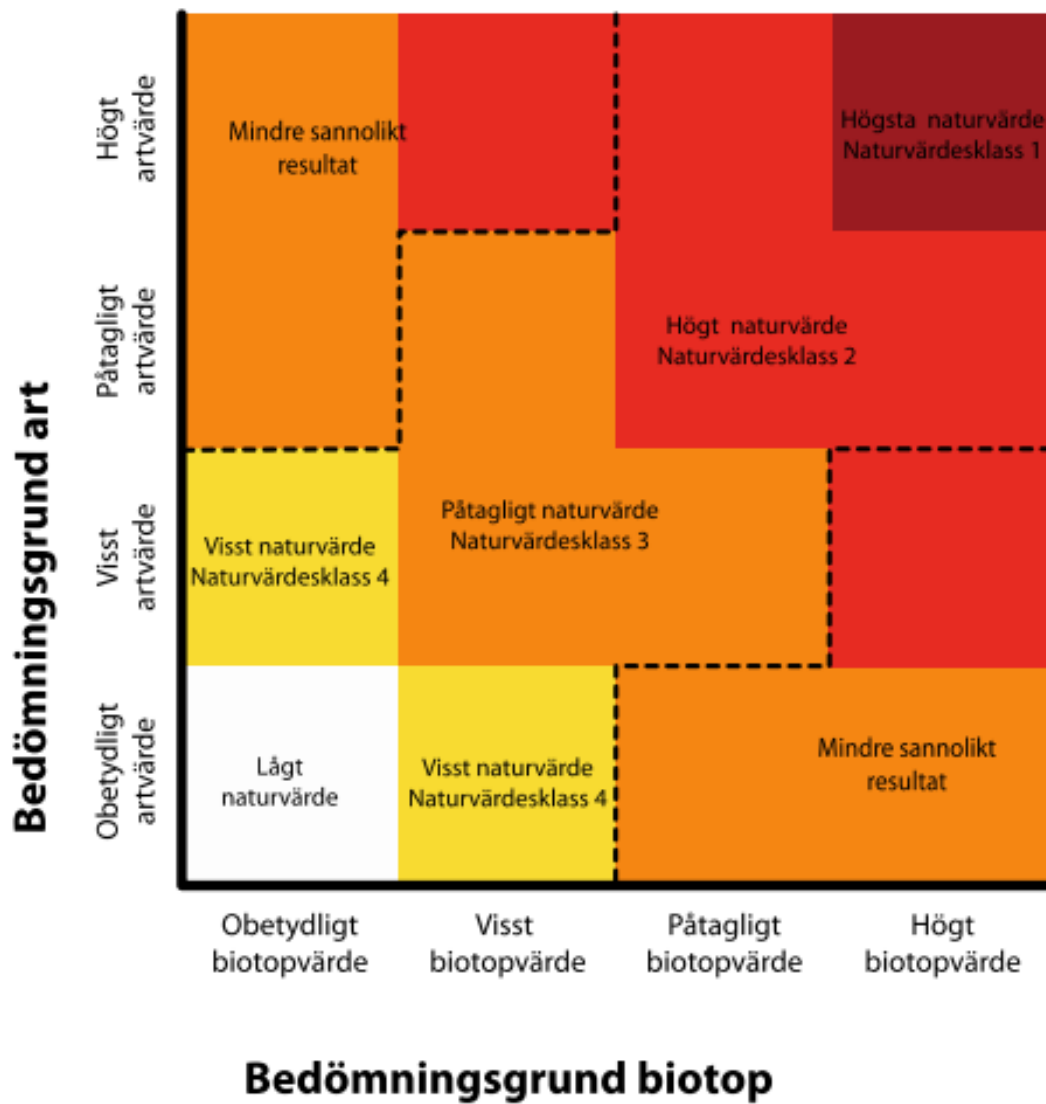
Naturvärdesinventeringen i det här uppdraget består av en förstudie och en fältinventering med detaljeringsgraden Medel med redovisning av naturvärdesobjekt i naturvärdesklasserna I-III (högsta naturvärde, högt naturvärde och påtagligt naturvärde). Fältbesöket gjordes av Stefan Grundström gjordes 5 oktober 2023.

Signalarter används vid naturvärdesinventeringar i skog för att lokalisera och urskilja skogsbestånd med naturvärden. Signalarter indikerar att ett område har kontinuitet som skogsmark och att det finns värdefulla strukturer i form av till exempel död ved och gamla träd. Förekomst av en eller flera signalarter är ofta tecken på ett avvikande skogsområde som kan klassificeras som ett område med naturvärde eller som en nyckelbiotop enligt Skogsstyrelsens inventeringsmetodik.

Osäkerheten i undersökningen bedöms som låg då inventeringen har genomförts vid en för naturtyperna lämplig tid på året. Sweco bedömer att en fågelinventering bör komplettera underlaget då det finns vissa förutsättningar för häckningar av mer ovanliga arter.

Naturvärdesklass	Förtydligande
<b>1 – Högsta naturvärde</b> Störst positiv betydelse för biologisk mångfald	Varje enskilt område med denna naturvärdesklass bedöms vara av särskild betydelse för att upprätthålla biologisk mångfald på nationell eller global nivå.
<b>2 – Høgt naturvärde</b> Stor betydelse för biologisk mångfald	<p>Varje enskilt område med denna naturvärdesklass bedöms vara av särskild betydelse för att upprätthålla biologisk mångfald på regional eller nationell nivå.</p> <p>Naturvärdesklass 2 motsvarar ungefär Skogsstyrelsens nyckelbiotoper, lövskogsinventeringens klass 1 och 2, ängs- och betesmarksinventeringens klass <i>aktivt objekt</i>, ängs- och hagmarksinventeringens klass 1–3, ädellövskogsinventeringen klass 1 och 2, skyddsvärda träd enligt åtgärdsprogrammet, våtmarksinventeringens klass 1 och 2, rikkärrinventeringens klass 1–3, limniska nyckelbiotoper, skogsbrukets klass <i>urvatten</i>, värdekärnor i naturreservat samt fullgod Natura 2000-naturtyper. Detta under förutsättning att de inte uppfyller Høgsta naturvärde.</p>
<b>3 – Påtagligt naturvärde</b> Påtaglig betydelse för biologisk mångfald	<p>Varje enskilt område av en viss naturtyp med denna naturvärdesklass behöver inte vara av särskild betydelse för att upprätthålla biologisk mångfald på regional, nationell eller global nivå, men det bedöms vara av särskild betydelse att den totala arealen av dessa områden bibehålls eller blir större samt att deras ekologiska kvalitet upprätthålls eller förbättras.</p> <p>Naturvärdesklass 3 motsvarar ungefär ängs- och betesmarksinventeringens klass <i>restaurerbar ängs- och betesmark</i>, skogsstyrelsens <i>objekt med naturvärde</i>, lövskogsinventeringens klass 3, ädellövskogsinventeringens klass 3, våtmarksinventeringens klass 3 och 4 samt skogsbrukets klass <i>naturvatten</i>.</p>

**Figur 2.** Naturvärdesklasser, vad de innebär och vad de motsvaras av enligt standarden för naturvärdesinventeringar.



Figur 3. Bedömningsgrunder för naturvärden.



## Resultat

Berggrunden i området består av granit och närbesläktade kiselsyrarika bergarter som inte ger förutsättningar för någon rik eller särskilt krävande flora. Jordarterna utgörs av morän med inslag av berg i dagen. Inventeringsområdet är i huvudsak beläget i skogsmark, delvis något utanför planområdet, men delvis också i öppen ianspråktagen mark för vägar, parkering och skidåkning. Skogsmarken är delvis brukad med låga naturvärden. Två naturvärdesobjekt, varav ett med högt naturvärde och ett med påtagligt naturvärde, med en sammanlagd yta av 5 hektar har avgränsats, se figur 5. Av denna areal ligger en del utanför detaljplaneområdets gränser.

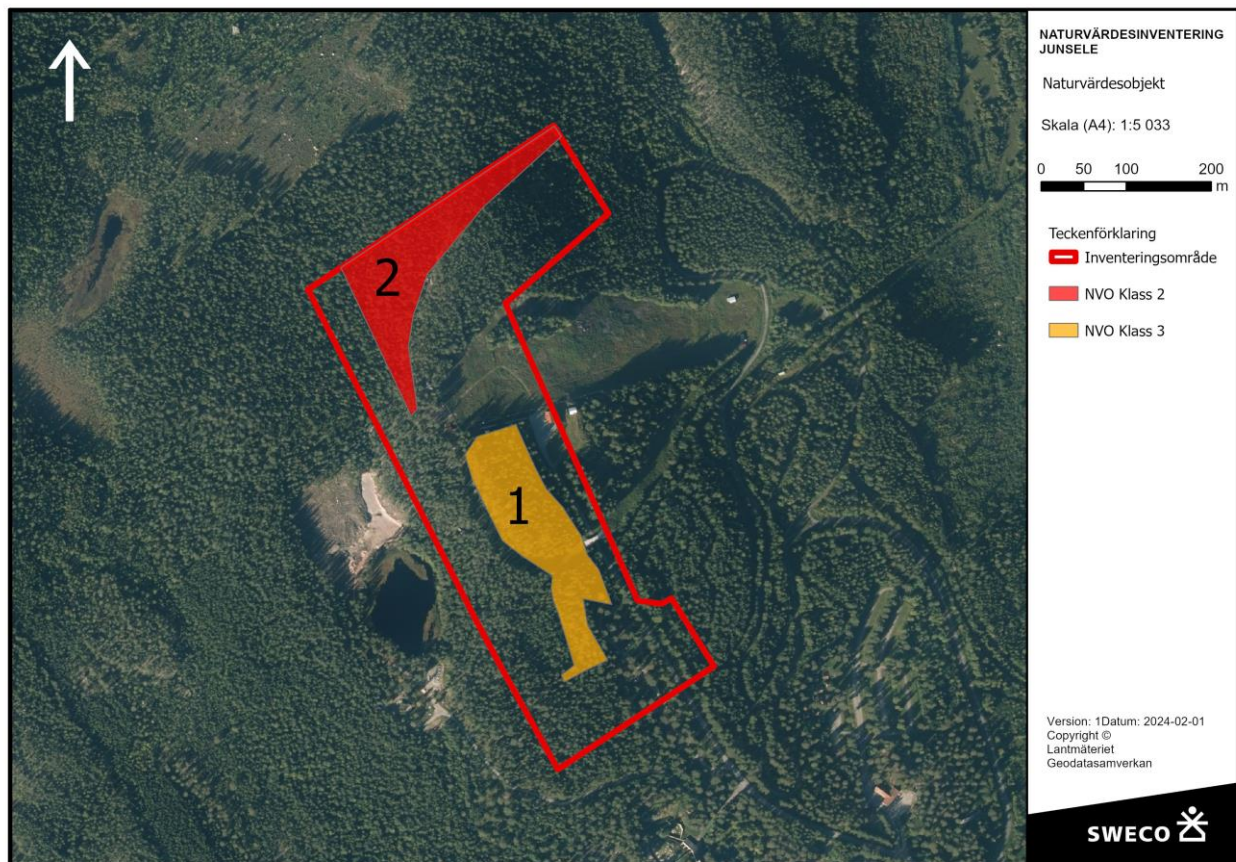
I området finns inga sedan tidigare registrerade naturvärden. Det finns några artfynd registrerade i Artportalen från området. I skidbackens gräsmarker är backruta (rödlistad som nära hotad) och stortimjan (rödlistad som sårbar) påträffade, båda arterna är rödlistade som nära hotade. Förekomsten av stortimjan är troligen spridd från någon trädgård då arten här är utanför sitt normala utbredningsområde. Längs med Slalomvägen förekommer mindre bestånd av de invasiva arterna blomsterlupin och jättebalsamin.

I den norra delen av inventeringsområdet finns en uppgift i Artportalen från 2021 som rör en skyddsklassad fågelart men observationen är registrerad med låg noggrannhet.



**Figur 4.** Delar av inventeringsområdet består av yngre brukad yngre skog med låga naturvärden.





**Figur 5.** Inventeringsområdets med två naturvärdesobjekt.



## Naturvärdesobjekt

Objekt-ID	NVO 1 – Skogsområde på Hamptjärnsbergets sydsida
<b>Naturvärdesklass</b>	3 – Påtagligt naturvärde
<b>Areal</b>	2 hektar
<b>Beskrivning</b>	Objektet utgörs av ett mindre flerskiktat skogsområde i en svag sydslutning. Skogen är grandominerad med enstaka inslag av tall, sälg och rönn och dominerande blåbärsris i fältskiktet. Det är tydliga spår av avverkningar och en måttlig mängd död ved i form av gränlagor och högstubbar av gran.
<b>Signalarter</b>	Ullticka (rödlistad som nära hotad) och plattlummer (signalart).
<b>Fridlysta arter</b>	-
<b>Biotopvärde</b>	Visst biotopvärde motiveras av att det är ett litet skogsområde med hög grad av naturlighet.
<b>Artvärde</b>	Artvärdet bedöms som visst baserat på enstaka fynd av signalarter.
<b>Motivering till naturvärdesklass</b>	En samlad bedömning av biotop- och artvärde motiverar att objektet bedöms hålla påtagligt naturvärde.



*Figur 6. Vy över en representativ del av naturvärdesobjekt nr 1.*



Objekt-ID	NVO 2 – NVO 1 – Hamptjärnsbergets öst- och nordbrant
Naturvärdesklass	2 – Högt naturvärde
Areal	3 hektar
Beskrivning	I väst- och nordsluttningen av Hamptjärnsberget är det otillgängliga branter och stup med många gamla träd. Tall dominerar men det finns även partier med gran, bestånd av asp, vårtbjörk och sälg. Det finns spår efter plockhugningar men gott om död ved i form av lågor, högstubbar och torrträd och detta gäller framförallt i de brantare delarna. Markfloran är dels av lavristyp där det är berg i dagen, dels av lingon/blåbär-typ där det är morän i svackor och i skrevor samt på planare partier.
Signalarter	Orange taggsvamp, motaggsvamp, violettgrå tagellav, garnlav och dvärgbägarlav (samtliga rödlistade som nära hotade).
Fridlysta arter	-
Biotopvärde	Högt biotopvärde motiveras av att det är ett skogs- och bergsområde med hög grad av naturlighet.
Artvärde	Baserat på en artrik flora med flera signalarter för värdefull skog bedöms artvärdet som påtagligt.
Motivering till naturvärdesklass	En samlad bedömning av biotop- och artvärde motiverar att objektet bedöms hålla högt naturvärde.



Figur 8. Vy över en representativ del av naturvärdesobjekt nr 2.

## Fridlysta arter

Inga fridlysta arter är påträffade inom inventeringsområdet med nuvarande kunskapsunderlag.

## Rekommendationer

Sweco rekommenderar att det görs en fågelinventering inom detaljplaneområdet och en omgivande zon på några 100 meter, främst med fokus på rovfåglar och ugglor. Med det kunskapsunderlaget kan vi sedan göra en bättre bedömning av risk för påverkan på skyddade fågelarter.

När det ska göras avverkningar i området inför ianspråktagandet är det en vedertagen skyddsåtgärd att undvika avverkning och andra förberedande markarbeten under fåglarnas häckningstid vilket i detta fall innebär 15 april – 31 juli.

Naturvärdesobjektet som bedömts hysa högt naturvärde bör i möjligaste mån undantas från att tas i anspråk för ny verksamhet. Om delar av naturvärdesobjektet behöver tas i anspråk rekommenderar vi en försiktighetsåtgärd med att spara äldre träd.