

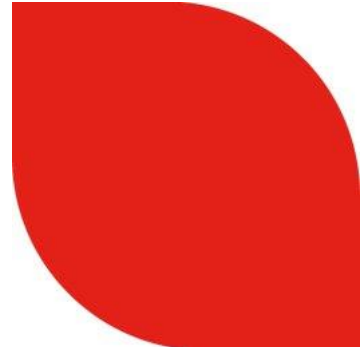
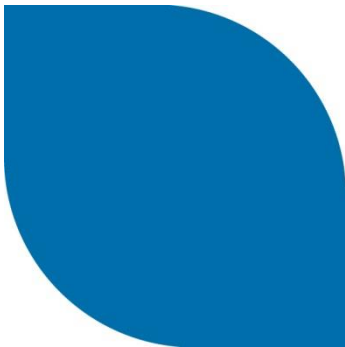
Sollefteå kommun

RENHÅLLNINGSDORDNING MED

FÖRESKRIFTER OM AVFALLSHANTERING

och

AVFALLSPLAN 2018 – 2025



Antagen av kommunfullmäktige 2018-02-26 § 8

Föreskrifter för avfallshantering för Sollefteå kommun

Inledande bestämmelser

Bemyndigande

1 § Med stöd av 15 kap. 38, 39 och 41 §§ miljöbalken (1998:808) och 74-75 §§ avfallsförordningen (2011:927) meddelar kommunfullmäktige dessa föreskrifter för avfallshantering i Sollefteå kommun.

Definitioner

2 § Följande termer och begrepp används i dessa föreskrifter med de betydelser som anges här

1. Med hushållsavfall avses detsamma som i 15 kap. 3 § miljöbalken, det vill säga avfall som kommer från hushåll och därmed jämförligt avfall från annan verksamhet.
 - a. Med kärl- och säckavfall avses den del av hushållsavfallet och därmed jämförligt avfall från annan verksamhet som får läggas i kärl eller säck.
 - b. Med grovavfall avses hushållsavfall som är så tungt eller skrymmande eller har egenskaper som gör att det inte är lämpligt att samla in i säck eller kärl.
 - c. Med trädgårdsavfall avses sådant biologiskt avfall som uppstår vid normalt nyttjande av trädgård vid bostadshus.
 - d. Med farligt avfall avses ett ämne eller föremål som är avfall och som är markerat med * i bilaga 4 till avfallsförordningen eller som omfattas av föreskrifter som har meddelats med stöd av 12 § avfallsförordningen.
 - e. Med konsumentelavfall avses detsamma som i 13 § förordningen (2014:1075) om producentansvar för elutrustning.
 - f. Med före detta livsmedel avses butiksavfall av animaliskt ursprung enligt förordningarna 1069/2009/EG och 142/2011/EU.
 - g. Med restavfall avses sorterat brännbart kärl- och säckavfall. Med detta avses det avfall som kvarstår när farligt avfall, förpackningar, returpapper, el-avfall och annat avfall som omfattas av producentansvar, har sorterats ut från hushållets kärl- och säckavfall.
 - h. Definitioner av vissa andra avfallsslag finns i bilaga 1 till dessa föreskrifter.
2. Med fastighetsinnehavare avses den som är fastighetsägare eller den som enligt 1 kap. 5 § fastighetstaxeringslagen (1979:1152) ska anses som fastighetsägare.
3. Med den avfallsansvariga nämnden avses kommunens kommunstyrelse.
4. Med den tillsynsansvariga nämnden avses kommunens kommunstyrelse eller jävsnämnd.

5. Med behållare avses kärl, container, bottentömmande behållare, säck, latrin behållare, fettavskiljare eller annan anordning för uppsamling av hushållsavfall.
6. Med små avloppsanläggningar avses slutna tank, slamavskiljare, minireningsverk och andra motsvarande anläggningar som ger upphov till hushållsavfall.
7. För definitioner av andra termer och begrepp som används i dessa föreskrifter hänvisas till 15 kap. miljöbalken och till avfallsförordningen.

Kommunens ansvar för avfallshantering, tillsyn och information

3 § Den avfallsansvariga nämnden har verksamhetsansvar, enligt 15 kap. 20 § miljöbalken, för hanteringen av hushållsavfall i kommunen, med särskilt ansvar för att hushållsavfall som utgörs av farligt avfall samlas in och transporteras till en behandlingsanläggning.

Hantering av det avfall som omfattas av kommunens ansvar utförs av den eller dem som kommunen anlitar för ändamålet, nedan kallad renhållaren.

4 § Tillsynen över avfallshanteringen enligt 15 kap. miljöbalken och enligt föreskrifter meddelade med stöd av miljöbalken utförs av den tillsynsansvariga nämnden.

5 § Kommunstyrelsen informerar hushållen om krav och hantering avseende förpackningar, returpapper och konsumentelavfall i enlighet med gällande producentansvar.

Betalning och information

6 § Avgift ska betalas för den insamling, transport, återvinning och bortskaffande av avfall som utförs genom kommunens försorg och i enlighet med föreskrifter som kommunen har antagit med stöd av 27 kap. 4 § miljöbalken.

7 § Fastighetsinnehavare är skyldiga att i behövlig omfattning informera den eller dem som bor på eller är verksamma inom fastigheten om gällande regler för avfallshantering.

Sortering och överlämning av hushållsavfall

Sortering av avfall

8 § Fastighetsinnehavare ska sortera ut avfallsslag i enlighet med bilaga 1 och hålla det skilt från annat avfall.

9 § Fastighetsinnehavare ska säkerställa möjligheter att sortera ut och hålla åtskilda de avfallsfraktioner som enligt dessa föreskrifter ska överlämnas till renhållaren för borttransport.

Grovavfall

10 § Grovavfall är sådant avfall från hushållen som inte kan lämnas i sopkärlet. Exempel på grovavfall är cyklar, sparkar, möbler, skidor. Detta avfallsslag hämtas vid två årliga hämtningar enligt tidplan som meddelas av kommunen eller kan avlämnas vid återvinningscentralerna i Sollefteå (Rödsta), Junsele (Edsbacken) och Ramsele. Se bilaga 1.

Hantering av kylskåp och frysar

11 § Kasserade kylskåp och frysar skall hanteras varsamt och hållas väl åtskilda från annat avfall så att de kan omhändertas särskilt. Se bilaga 1. Dessa avfallsslag hämtas vid två årliga hämtningar

enligt tidplan som meddelas av kommunen eller kan avlämnas vid återvinningscentralerna i Sollefteå (Rödsta), Junsele (Edsbacken) och Ramsele samt vid kommunens förråd i Näsåker.

Farligt avfall och avfall från elektriska och elektroniska produkter

12 § Varje fastighetsinnehavare skall sortera ut hushållens farliga avfall och hålla detta avskilt från annat avfall. Olika slag av farligt avfall får inte blandas. Det farliga avfallet ska vara tydligt märkt med uppgift om innehåll. Hushållens farliga avfall hanteras enligt bilaga 1. Varje fastighetsinnehavare skall sortera ut hushållens avfall av elektriska och elektroniska produkter och hålla det avskilt från annat avfall så att det kan omhändertas, se bilaga 1.

Skyldighet att överlämna hushållsavfall

13 § Hushållsavfall under kommunens ansvar och därmed jämförbart avfall från annan verksamhet ska lämnas till renhållaren om inte annat sägs i dessa föreskrifter.

Fastighetsinnehavare ska upplysa kommunen om ändrade förhållanden av betydelse för avfallshanteringen för fastigheten.

14 § Ansvar för avfall

Ansvarig för avfallet och för att det hanteras enligt gällande regler är den som orsakat att avfallet uppkommit. Ytterst ansvarig gentemot kommunen är innehavaren av den fastighet där upphov till avfallet gentemot kommunen påtagit sig ett betalningsansvar.

Emballering av hushållsavfall samt placering av behållare

15 § I behållare och utrymme för avfall får endast läggas sådant avfall för vilket behållaren och utrymmet är avsedd.

Närmare krav på emballering med mera framgår av bilaga 1.

Glödande avfall får inte lämnas till kommunens avfallshantering.

Anläggande, underhåll och skötsel av behållare och annan utrustning

Anskaffande och ägande

16 § Kärl och säckar ägs av kommunen och tillhandahålls av renhållaren.

Ägare av behållare ansvarar för märkning, reparation och, vid behov, utbyte av behållare. När renhållaren ska utföra sådant underhåll ska behållaren vara tillgänglig.

Fastighetsinnehavaren ansvarar för och bekostar installation och underhåll av övriga inom fastigheten förekommande anordningar och utrymmen för avfallshanteringen.

Anläggande

17 § Vid anläggande av små avloppsanläggningar och fettavskiljare ska inte avstånd mellan uppställningsplats för slambil och anslutningspunkt för tömning överstiga 25 meter såvida inte särskilda skäl föreligger. Höjdskillnaden mellan fordonets uppställningsplats och botten på anläggningen ska vara mindre än 6 meter, om inte särskilda skäl föreligger.

Avloppsanordningen ska installeras enligt tillverkarens anvisningar, till exempel ska slamavskiljare av plast förankras till skydd mot uppträngning.

Av arbetsmiljöskäl bör brunnslock vara av lätt material, t.ex. plast, glasfiber eller plåt och kan öppnas av en person. Lock eller manlucka får ha en maxvikt på 35 kg om det kan skjutas åt sidan utan att lyftas. Locket ska då vara försett med någon form av handtag. Behöver locket lyftas ska det inte väga mer än 15 kg och bör då av säkerhetsskäl utrustas med anordning som försvårar för barn att öppna locket.

Rengöring och tillsyn

18 § Fastighetsinnehavaren har ansvar för rengöring och tillsyn av behållare samt anläggning. Behållare och anläggningar ska ges regelbunden service för att förebygga störningar i anordningens funktion och olägenhet såsom buller, lukt och dylikt.

Såväl behållare som inom fastigheten förekommande anläggningar, anordningar och utrymmen för avfallshantering ska skötas så att kraven på god arbetsmiljö uppfylls och risken för olycksfall minimeras.

Åtgärder inför hämtning av avfall som lämnas i kärl eller säck

19 § Behållare får inte fyllas mer än att den kan stängas. Den får inte heller vara så tung att det blir uppenbara svårigheter att flytta den eller att arbetsmiljökrav inte kan tillgodoses. Behållare bör vara fri från snö och is vid hämtningstillfället.

Behållare ska vara uppställda så att hantering med den utrustning som används i kommunens insamlingssystem kan ske och att hämtning underlättas exempelvis hårdgjord yta. Kärl ska placeras och vändas så att de kan hämtas med sidlastande bil där sådan används och baklastande bil där sådan används.

Renhållaren ska ha tillträde till de utrymmen i fastigheten där arbetet ska utföras. Nycklar, portkoder och dylikt ska tillhandahållas till renhållaren. Ändringar ska utan uppmaning meddelas renhållaren.

Åtgärder inför hämtning av avfall från anläggningar

20 § Små avloppsanläggningar och fettavskiljare ska vara lätt tillgängliga för tömning. Lock eller manlucka som öppnas manuellt får inte vara övertäckt eller fastfruset när tömning ska ske. Lock eller manlucka får väga högst 15 kilogram, om inte särskilda skäl föreligger. Om brunnen eller tanken öppnas genom att locket kan dras åt sidan får locket väga högst 35 kilogram, om inte särskilda skäl föreligger.

Anläggningen ska vara tillsluten på ett barnsäkert sätt och försedd med de säkerhetsanordningar som behövs med hänsyn till anläggningens beskaffenhet och belägenhet.

Avstånd mellan uppställningsplats för slambil och slambrunn får vid hämtning inte överstiga 25 meter om inte särskilda skäl föreligger.

Tydliga instruktioner som behövs i samband med hämtning ska tillhandahållas av fastighetsinnehavaren i god tid innan tömning och ska finnas tillgängliga i direkt anslutning till anläggningen. När anläggningen är belägen utanför fastigheten ska den vara markerad med skylt som anger till vilken fastighet anläggningen tillhör. Fastighetsinnehavaren är skyldig att vidta erforderliga åtgärder för att skydda sin anläggning från skador vid tömning.

Renhållaren ska ha tillträde till de utrymmen på fastigheten där arbetet ska utföras. Nycklar, portkoder och dylikt ska tillhandahållas till renhållaren. Ändringar ska utan uppmaning meddelas renhållaren.

21 § Efter anslutning till kommunalt avloppsnät eller annan godkänd avloppsanläggning, som innebär att befintlig anläggning tas ur bruk, ska sluttömning ske. Sluttömning ska beställas av fastighetsinnehavaren.

Hämtnings- och transportvägar

22 § Hämtning av hushållsavfall sker normalt vid fastighetsgränsen, vid en överenskommen plats eller vid en av kommunen anvisad plats.

Anvisning av plats görs av kommunstyrelsen.

23 § Fastighetsinnehavaren ska se till att transportväg fram till den uppställningsplats som används vid hämtning, hålls i farbart skick.

Transportvägen ska inför hämtning ha fri sikt, hållas fri från hinder, röjas från snö och hållas halkfri.

Enskild väg som utnyttjas vid hämtning av hushållsavfall ska vara så dimensionerad och hållas i sådant skick att den är farbar vid varje hämtningstillfälle, för de hämtningsfordon som normalt används i hämtningsområdet.

Om farbar väg inte kan upprättas ska fastighetsinnehavaren avlämna avfallet på plats som överenskommes med renhållaren eller anvisas enligt 22 §.

Fastighetsinnehavaren ska se till att den väg som kärlet behöver dras av den som utför hämtningen hålls i sådant skick att kärl utan svårighet kan förflyttas. Dragvägen ska inför hämtning hållas fri från hinder, röjas från snö och hållas halkfri.

Hämtningsområde och hämtningsintervall

24 § Kommunen är indelad i de hämtningsområden (A- och B-områden) som framgår av översiktskarta enligt bilaga 2.

a) A-områden (områden med hämtning minst varannan vecka)

Ordinarie hämtning för permanentbostäder utförs en gång varannan vecka, året om, i den ordning som renhållaren bestämmer. Vid avvikelse från normal hämtningsdag ska renhållaren i god tid underrätta fastighetsinnehavaren. För område med flerfamiljshus och övriga verksamheter kan särskilt avtalas mellan fastighetsinnehavaren och kommunen om tätare hämtning.

För fritidshus sker hämtning en gång varannan vecka under tiden 1 maj - 30 september. Övrig del av året får avfall som inte kan lämnas för återvinning eller omhändertas på den egna fastigheten genom kompostering eller förbränning (gäller endast trädgårdsavfall) lämnas vid avfallsanläggningarna mot erläggande av avgift enligt gällande taxa.

Hämtning av avfall kan också ske efter beställning mot gällande taxa.

b) B-områden (områden undantagna från kommunal hämtningsskyldighet)

Komposterbart avfall och brännbart trädgårdsavfall bör tas om hand på den egna fastigheten. Återvinningsbart avfall skall lämnas till återvinning. Hanteringen av dessa avfall skall ske på sådant sätt att olägenhet för människors hälsa och miljö inte uppstår. Farligt avfall och specialavfall ska hanteras enligt bestämmelserna i denna föreskrift. Övrigt avfall lämnas till avfallsanläggningarna mot erläggande av avgift enligt gällande taxa.

25 § Ordinarie hämtning av hushållsavfall sker med de intervall som framgår av bilaga 3.

Åtgärder om föreskrift inte följs

26 § Renhållaren har rätt att inte utföra ordinarie hämtning om föreskrifterna i §§ 19 och 20 inte följs.

Avfallet ska efter rättelseåtgärder från fastighetsinnehavaren hämtas antingen vid nästa ordinarie hämtningstillfälle eller efter beställning av extrahämtning mot avgift.

Särskilt om hushållsavfall från verksamheter

27 § Hushållsavfall från verksamheter ska hållas skilt från annat avfall än hushållsavfall. För hushållsavfall från verksamheter gäller 8-26 §§ om ej annat anges i dessa föreskrifter.

Konsumentelavfall lämnas vid kommunens insamlingsställe eller efter vad som anges i bilaga 1.

Tömning av slam från enskilda tankar, slamavskiljare och fettavskiljare sker minst en gång per år och i övrigt efter behov för att upprätthålla en god funktion i tanken/avskiljaren.

Annat avfall än hushållsavfall från verksamheter

Uppgiftsskyldighet

28 § Den som bedriver en yrkesmässig verksamhet inom kommunen som ger upphov till annat avfall än hushållsavfall ska lämna de uppgifter om arten, sammansättningen, mängden eller hanteringen av avfallet som behövs som underlag för kommunens renhållningsordning.

Undantag

29 § Meddelade undantag från föreskrifterna är personliga och gäller inte längre om förutsättningarna för beviljat tillstånd ändras.

Handläggning av anmälnings- och ansökningsärenden

30 § Anmälan om kompostering eller ansökan om annat omhändertagande av hushållsavfall på den egna fastigheten och andra undantag från avfallsföreskrifterna handläggs av ansvarig nämnd enligt vad som anges nedan.

Anmälan och ansökan ska vara skriftlig och innehålla uppgifter om vilka avfallsslag som avses omhändertas samt en redogörelse för på vilket sätt omhändertagandet ska ske så att eventuell påverkan på miljön och människors hälsa kan bedömas.

Av ansökan eller anmälan ska framgå den tidsperiod som avses och uppgifter om de beräknade avfallsmängderna.

Ansökan enligt bestämmelserna i 35§ ska ske senast en månad före den avsedda uppehållsperioden.

Kompostering, annan återvinning eller bortskaffande av visst hushållsavfall

31 § Avfall får endast tas om hand på den egna fastigheten enligt vad som anges i 32-34 §§ och under förutsättning att det kan ske utan risk för olägenhet för människors hälsa och miljön.

32 § Trädgårdsavfall från fastigheten får komposteras på fastigheten utan särskild anmälan.

Torrt trädgårdsavfall som inte kan utnyttjas för kompostering får eldas endast om det kan ske utan att olägenhet uppstår och inte strider mot andra föreskrifter eller beslut.

Förbud mot eldning till skydd för människors hälsa och miljön meddelade med stöd av stöd av 40 § förordningen (1998:899) om miljöfarlig verksamhet och hälsoskydd, utfärdade med stöd av förordningen (2003:789) om skydd mot olyckor eller annan författning samt brandriskvarning måste beaktas.

33 § Fastighetsinnehavare som själv avser att kompostera matavfall och liknande avfall från fastigheten på sin fastighet, ska anmäla detta till tillsynsansvarig nämnd. Kompostering av matavfall och liknande avfall på fastigheten ska ske i skadedjurssäker behållare och på sådant sätt att olägenhet för människors hälsa eller miljön inte uppstår. Fastigheten ska ge utrymme för användning av den erhållna kompostjorden.

34 § Kompostering av latrin på fastigheten får, efter ansökan, medges i särskild därför avsedd anläggning på fastigheten, s.k. förmultningsanläggning eller liknande anläggning för omhändertagande av latrin för användning av näringsämnen. Ansökan om omhändertagande av latrin genom egen anläggning ska innehålla en komplett beskrivning av anläggningen.

Utsträckt hämtningsintervall

35 § Hämtningsintervallet för tömning av slam- och fettavskiljare kan förlängas, efter prövning av kommunstyrelsen. Förutsättning är att avloppsanläggningen är överdimensionerad samt att den uppfyller gällande krav eller inte bedöms orsaka olägenheter från hälso- och miljöskyddssynpunkt (se Bilaga 4 "Kriterier för förlängt hämtningsintervall för slam"). Förlängningen skall avpassas till den ordinarie tömningsrutinen.

Gemensamma avfallsbehållare

36 § Två angränsande fastighetsinnehavare kan efter ansökan till kommunstyrelsen under viss tid medges rätt att använda gemensam avfallsbehållare under förutsättning att bestämmelserna i dessa föreskrifter om fyllnadsgrad och vikt beaktas och att olägenheter för människors hälsa eller miljön inte uppstår. En av fastighetsinnehavarna ska förbinda sig att ansvara för uppställningsplats. Förutsättningen för detta är att fastighetsinnehavarna ansvarar för skötsel av platsen och att fakturering sker till en adress.

Medgivande om gemensam avfallsbehållare kan återkallas om kommunen konstaterar att förutsättningar för medgivandet inte längre är uppfyllda.

Uppehåll i hämtning

37 a § Uppehåll i hämtning av kärll- och säckavfall vid permanentbostad kan efter ansökan till kommunstyrelsen medges fastighetsinnehavare om fastigheten inte kommer att utnyttjas under en sammanhängande tid om minst sex månader.

37 b § Uppehåll i hämtning av kärll- och säckavfall vid fritidsbostad kan efter ansökan till kommunstyrelsen medges fastighetsinnehavare om fastigheten inte kommer att utnyttjas under hela hämtningssäsongen maj - september.

Skriftlig begäran skall lämnas till kommunstyrelsen senast två veckor före den avsedda uppehållsperioden.

Eget omhändertagande och befrielse från skyldigheten att överlämna hushållsavfall till kommunen

38 § Kommunen får efter ansökan till den tillsynsansvariga nämnden, om det finns särskilda skäl, medge dispens för fastighetsinnehavare från förbudet i 15 kap. 24 § 1 st. miljöbalken om den som ska hantera avfallet med stöd av dispensen kan göra det på ett hälso- och miljömässigt godtagbart sätt.

Kriterier som måste vara uppfyllda innan undantag från kommunal avfallshämtning medges redovisas i bilaga 4.

Latrin

39 § Latrin från fritidsbostäder får lämnas vid återvinningscentralerna Rödsta, Edsbacken Junsele och Ramsele. Latrinbehållare ska förslutas av fastighetsinnehavaren. Latrinbehållare av godkänd typ, finns att köpa på kommunens förråd i Skärvsta. Priset inkluderar behandlingsavgift. Latrin får tas om hand på den egna fastigheten om det kan ske på sådant sätt att olägenhet för människors hälsa eller miljön inte uppstår. Anmälan skall göras till kommunstyrelsen.

Ikraftträdande

Dessa föreskrifter träder i kraft den 2018- xx- xx då föreskrifter för avfallshantering för Sollefteå kommun 2014-11-19 upphör att gälla.

Bilaga 1

Föreskriftsbilaga för sortering och lämning av avfall m.m.

Kärl- och säckavfall som läggs i behållare ska läggas i påse eller paket av lämpligt material och storlek. Det paketerade avfallet ska vara väl förslutet så att avfallet inte kan spridas. Avfall ska vara väl emballerat så att skada, arbetsmiljöproblem eller annan olägenhet inte uppkommer.

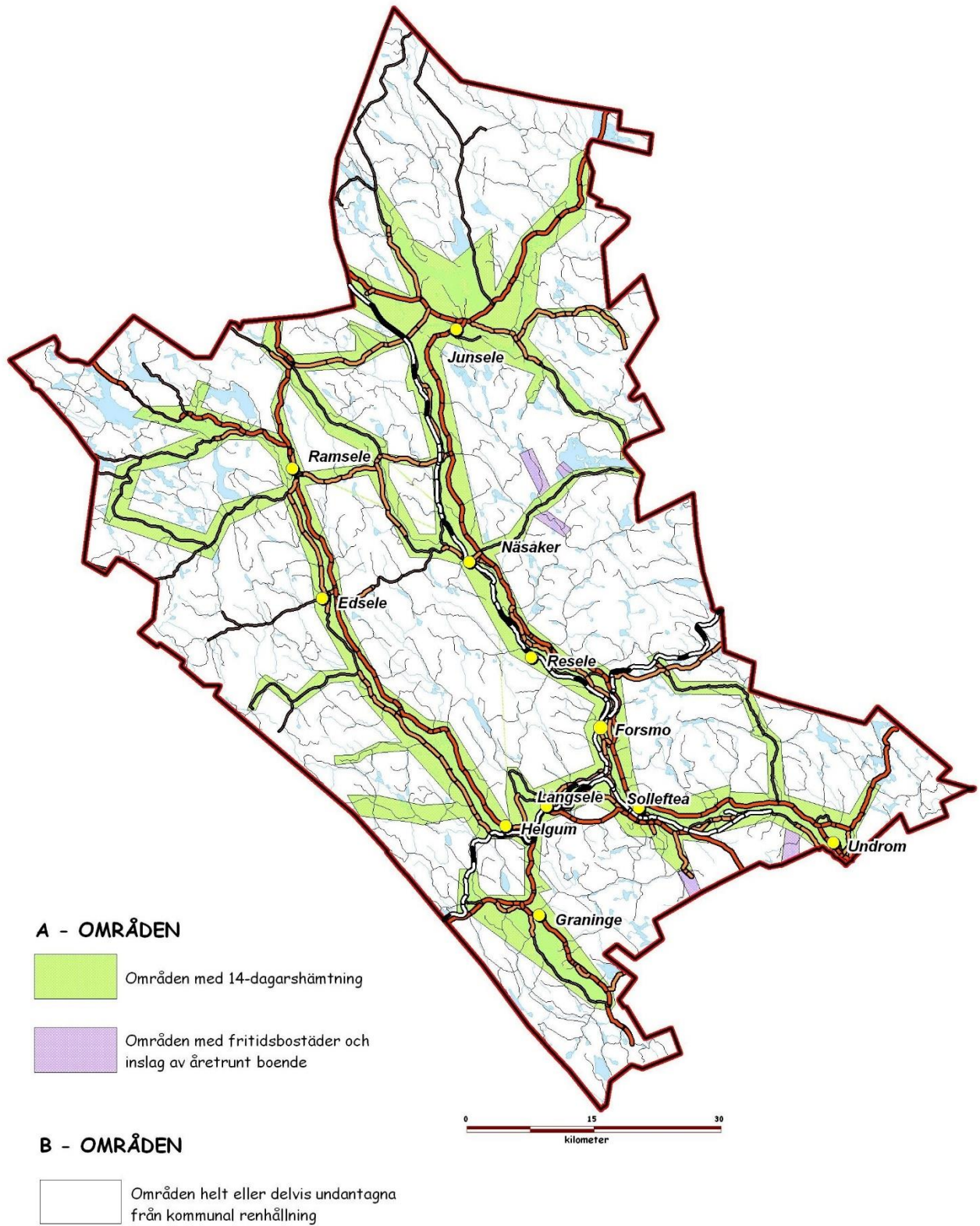
Typ av avfall som ska sorteras ut och hållas skiljt från annat avfall	Krav på utsortering	Krav på emballering m.m.	Instruktion för hämtning/lämning
<i>Avfall som inte är hushållsavfall (till exempel bygg- och rivningsavfall från omfattande byggverksamhet på fastigheten.</i>	Detta avfall ska hanteras separat från hushållsavfall.		
<i>Farligt avfall</i>	Följande produkter eller ämnen utgör exempel på vad som ska hanteras som farligt avfall: - Färg, lackavfall samt hartser, - Limavfall (exempelvis kontaktlim, epoxilim, spackel), - Lysrör (exempelvis lågenergilampor, solarierör, halogenlampor) - Lösningemedel - Fotokemikalier (exempelvis fix och framkallare) - Bekämpningsmedel - Sprayburkar - Annat starkt surt eller alkaliskt avfall (exempelvis frätande ämnen som kaustiksoda, svavelsyra, ammoniak, lut, avkalknings-medel) - Avfall som innehåller kvicksilver (exempelvis termometrar, barometrar, reläer).	Ska vara tydligt märkt med uppgift om innehåll. Olika typer av farligt avfall får inte blandas.	Farligt avfall lämnas i miljöstationerna vid Rödsta ÅVC, Ok/Q8 Junsele, Ramsele och Sollefteå samt vid kommunförrådet Näsåker.

<i>Grovavfall</i>	Grovavfall som utgör hushållsavfall behöver på grund av avfallets egenskaper hanteras separat från annat hushållsavfall.	Grovavfall från hushåll för separat borttransport av renhållaren ska i den mån det är möjligt, buntas eller förpackas i lämpligt emballage. Grovavfallet ska förses med märkning som klargör att det är fråga om grovavfall	Grovavfall från hushållen kan lämnas utan kostnad vid återvinningscentral i Sollefteå (Rödsta), Junsele (Edsbacken) och Ramsele. På återvinningscentralen ska avfallet sorteras och lämnas enligt instruktioner på plats. Dessutom sker två årliga hämtningar av brännbart, inte brännbart grovavfall och elavfall, vilket ingår i renhållningsabonnemanget, enligt tidplan som meddelas av kommunen. Grovavfallet skall vara sorterat i brännbart, inte brännbart och elskrot. Hämtning från fastighet kan beställas separat mot avgift efter särskild överenskommelse.
<i>Trädgårdsavfall</i>	Ska sorteras ut och hållas skilt från annat grovavfall.	På återvinningscentralen ska avfallet lämnas enligt instruktioner på plats.	Trädgårdsavfall från hushållen lämnas vid återvinningscentral.
<i>Latrin</i>	Ska avskiljas och hållas skilt från annat avfall.	Ska samlas i tunna som ska vara väl försluten så att avfallet inte kan spridas.	Latrintunnor lämnas vid återvinningscentral i Sollefteå (Rödsta), Junsele (Edsbacken) och Ramsele.
<i>Slam och från små avlopps-anläggningar</i>	Ska vara åtkomligt för tömning i den anläggning där det genereras.		Hämtning av slam från slamavskiljare skall ske minst en gång per år från permanentbostad och fritidshus.
<i>Fett från fettavskiljare</i>	Ska vara åtkomligt för tömning i den anläggning där det genereras.		Fettavskiljare skall tömmas vid behov, dock minst en gång per år.
<i>Matfetter och frityroljor</i>		Ska förvaras i behållare med tätslutande lock. Mindre mängd får läggas i behållare för restavfall, om det kan ske utan att emballaget går sönder. Matfetter eller frityroljor kan lämnas på återvinningscentral.	
<i>Animaliska biprodukter</i>			Gällande föreskrifter från Jordbruksverket ska beaktas.

<i>Stickande och skärande avfall</i>	Bland annat kanyler och sprutor.	Kanyler ska läggas i speciell behållare som tillhandahålls av apotek och lämnas till apotek som kommunen har avtal med.	
<i>Förpackningar</i>	I enlighet med definitionen av förpackning i FPF.	Lämnas lösa i de behållare/kärl som tillhandahålls/anvisas	Ska lämnas i de insamlings-system som tillhandahålls av FTIAB.
<i>Returpapper</i>	I enlighet med definitionen av returpapper i FPR.	Lämnas löst i de behållare kärl som tillhandahålls/anvisas.	Ska lämnas i de insamlings-system som tillhandahålls av FTIAB.
<i>Kasserade bilbatterier</i>	I enlighet med definitionen av batteri i batteriförordningen (2008:834).	Ställs upp på ett sätt som förhindrar att batterisyra/innehåll rinner ut.	Ska lämnas i de insamlingssystem som tillhandahålls av kommunen eller producent - försäljningsställe.
<i>Kasserade bärbara batterier. Om kasserade produkter</i>	I enlighet med definitionen av bärbart batteri i batteriförordningen (2008:834).	I enlighet med definitionen av bärbart batteri i	Ska lämnas i de insamlingssystem som tillhandahålls av producent.
<i>Konsumentelavfall</i>	Skrymmande konsument-elavfall ska sorteras ut och hållas skiljt från annat grovavfall. Smått elavfall ska sorteras ut och hållas skilt från kärl- och säckavfall. Kasserade kylskåp och frysar skall hanteras varsamt och hållas väl åtskilda från annat avfall så att de kan omhändertas särskilt		Konsument - elavfall lämnas vid återvinningscentralerna i Sollefteå (Rödsta), Junsele och Ramsele samt vid kommunens förråd i Näsåker. På återvinningscentralen ska avfallet lämnas enligt instruktioner på plats. Elskrot och elektriska produkter hämtas vid fastighet två gånger per år, enligt tidplan som meddelas av kommunen.
<i>Läkemedel</i>	I enlighet med definitionen av läkemedel i förordningen (2009:1031) om producentansvar för läkemedel.	Ska lämnas i behållare/påse som tillhandahålls av apoteket.	

Bilaga 2

Hämtningsområden



Bilaga 3

Hämtningsintervall

1. Från flerbostadshus och verksamheter sker hämtning av kärl- och säckavfall normalt varannan vecka. Renhållaren tillhandahåller även hämtning en gång per vecka.
2. Från en- eller tvåbostadshus för permanentboende sker hämtning av kärl- och säckavfall normalt en gång varannan vecka. Renhållaren tillhandahåller även hämtning en gång per vecka.
3. Från en- eller tvåbostadshus för fritidsboende sker hämtning av hushållsavfall normalt en gång varannan vecka under perioden mitten av maj – mitten av september. Renhållaren erbjuder även hämtning en gång i veckan under samma period.
4. Tömning av slamavskiljare för bad-, disk- och tvättvatten utförs efter särskild beställning hos kommunen. Slutna tankar skall tömmas vid behov, dock minst en gång per år.
5. Minireningsverk ska tömmas i enlighet med det tillstånd som getts av kommunens tillsynsmyndighet för enskilda avloppsanläggningar och ska följa leverantörens anvisningar. I annat fall sker tömning minst en gång per år för enskilda avloppsanläggningar.
6. Tömning av andra små avloppsanläggningar sker minst en gång per år
7. Tömning av fettavskiljare sker minst en gång per år eller efter vad som krävs för att säkerställa anläggningens funktion.
8. Avfall från elektriska och elektroniska produkter. Hämtning vid fastighet två gånger per år. Kan även lämnas vid återvinningscentral.
9. Övrigt grovavfall såsom icke brännbart och brännbart grovavfall hämtas vid fastighet två gånger per år vid fastighet.



Bilaga 4

Partiellt* undantag från kommunal hämtning av hushållsavfall

För att få ett partiellt undantag från kommunal sophämtning av hushållsavfall måste följande kriterier uppfyllas:

Fritidsbostäder

1. Förmultningsbart köksavfall ska komposteras. För att få kompostera förmultningsbart hushållsavfall måste en anmälan inlämnas till tillsynsmyndigheten. Kompostbehållaren ska vara skadedjursäker och tygodkänd. Grundkravet är att kompostbehållaren ska vara sluten och isolerad, med lock och nätbotten. Olägenhet för människors hälsa eller miljön får inte uppstå.
2. Sådant som omfattas av producentansvar (t.ex. plast, papper, returpapper) ska sorteras ut och lämnas på anvisade platser.
3. Farligt avfall som ingår som en del av hushållsavfallet ska sorteras ut och lämnas till miljöstation.
4. Fastigheten får endast användas tillfälligt. Med tillfälligt menas till exempel att fastigheten endast brukas för nödvändigt tillsynsbehov, eller motsvarande.
5. Max två personer använder fastigheten.
6. Sökande ska underteckna ett intyg att dem tänker transportera avfall som inte går att sortera, återvinna eller kompostera till en godkänd återvinningscentral.

Permanentbostäder

Dispens beviljas inte för permanentbostäder.

Enligt § 29 i ”Föreskrifter om avfallshantering” är meddelande om undantag **personliga** och gäller inte längre om förutsättningarna för beviljat tillstånd ändras. Förändringar som innebär att hushållets storlek eller sammansättning förändras ska anmälas till kommunstyrelseförvaltningen. Dispensen begränsas till **3 år**.

* Med **partiellt** undantag menas att en viss typ av avfall kan tas omhand själv på fastigheten under en begränsad period, medan andra avfallstyper ska lämnas på återvinningsstationer, miljöstationer och återvinningscentraler samt att fastigheten ingår vid kommunens hämtningskampanjer av tex grovsopor



Bilaga 5

Kriterier för förlängt hämtningsintervall för slam

För att få förlängt hämtningsintervall för slam måste följande kriterier uppfyllas:

Permanentbostäder

- Avloppsanläggningen måste uppfylla gällande krav (generellt innebär detta en trekammarbrunn med t-rör eller liknande samt efterföljande rening) och ska vara funktionell
- Avloppsanläggningen får inte vara äldre än 30 år
- Volymen på slamavskiljaren måste vara minst 2 kubikmeter och vara uppenbart överdimensionerad
- Hushållet består av endast en person

Förlängt hämtningsintervall för slam ges endast för tömning vartannat år.

Fritidsbostäder

- Avloppsanläggningen måste uppfylla gällande krav (generellt innebär detta en trekammarbrunn med t-rör eller liknande samt efterföljande rening) och ska vara funktionell
- Avloppsanläggningen får inte vara äldre än 30 år
- Volymen på slamavskiljaren måste vara minst 2 kubikmeter och vara uppenbart överdimensionerad

Förlängt hämtningsintervall för slam ges endast för tömning vart tredje år. För sluten tank kan förlängt hämtningsintervall ges för tömning vartannat år.

Undantag från slamtömningsrutinen är personligt och gäller inte längre om förutsättningarna för det beviljade undantaget förändras.

	Permanentbostad	Fritidshus
Slamavskiljare	Tömning vart annat år (T.ex. tömning år 2018-2020-2022)	Tömning vart tredje år (T.ex. tömning år 2017-2020-2023)
Sluten tank	Förlängt hämtningsintervall beviljas inte	Tömning vartannat år (T.ex. tömning år 2018-2020-2022)

Sollefteå kommun

AVFALLSPLAN 2018 – 2025



Förord

Enligt reglerna i 15 kap miljöbalken har kommunen ansvar för insamling och omhändertagande av hushållsavfall, med undantag för sådant avfall för vilket producentansvar gäller. De lokala reglerna för avfallshanteringen beslutas av kommunen genom den kommunala renhållningsordningen, som består av föreskrifter om avfallshanteringen och en avfallsplan.

I avfallsplanen ska kommunen beskriva den planerade, framtida hanteringen av kommunens avfall. Naturvårdsverket har gett ut föreskrifter och allmänna råd (NFS 2017:2) beträffande innehållet i den kommunala avfallsplanen.

Den plan som har varit aktuell har gällt under perioden 2009 -2016. Föreliggande förslag till avfallsplan avser perioden 2018 – 2025.

Kommunstyrelseförvaltningen har ansvaret för arbetet med avfallsplaneringen. Kommunstyrelsen är ansvarig nämnd. Utskottet för samhällsutveckling har varit styrgrupp med utskottets ordförande Lillemor Edholm som närmaste kontaktperson för arbetsgruppen. Möjligheter har funnits för allmänheten och företag att komma in med synpunkter och förslag under processtiden. Annonsering har skett via kommunens hemsida och i Sollefteåbladet som går ut till alla hushåll i kommunen. Information har även lämnats till Ungdomsdelegationen, Pensionärsrådet, Konsumentdelegationen och Handikapprådet. Intervjuer har skett med kommunala verksamheter och kommunens bostadsbolag.

Förslag till ny avfallsplan har sammanställts av en arbetsgrupp med följande sammansättning:

Hans-Åke Eriksson	Kommunstyrelseförvaltningen, Utredning och Utveckling
Carina Nilsson	Kommunstyrelseförvaltningen, Tekniska enheten
Maria Söderlund	Kommunstyrelseförvaltningen, Miljö- och Byggenheten

Avfallsplanens viktigaste del är själva handlingsplanen, där förslagen till åtgärder finns för att utveckla och förbättra avfallshanteringen i kommunen.

Planen innehåller en beskrivning av nuvarande avfallshantering, statistik beträffande avfallsmängder mm och en uppföljning av tidigare plan.

I enlighet med Naturvårdsverkets anvisningar för kommunala avfallsplaner redovisas även en miljöbedömning och miljökonsekvensbeskrivning av planen.

Innehåll

FÖRORD	2
SAMMANFATTNING AVFALLSPLAN 2018-2025	5
INLEDNING	6
1. STRATEGI	6
1.1 FÖREBYGGA AVFALL - MINIMERA	7
1.2 ÅTERANVÄNDA	7
1.3 ÅTERVINNA	8
1.4 ENERGIUTVINNA	8
1.5 DEPONERA	8
2. SYFTE	8
3. MÅL OCH ÅTGÄRDER	9
3.1 NATIONELLA MÅL	9
3.1.1 Etappmål för avfall	10
3.1.2 Nationell avfallsplan - Mål och åtgärder	11
3.2 REGIONALA MILJÖMÅL	11
3.3 LOKALA MILJÖMÅL OCH ÖVERGRIPANDE MÅL FÖR AVFALLSHANTERINGEN I KOMMUNEN	13
3.3.1 Vision Sollefteå kommun	13
3.3.2 Styrmedel	13
3.3.3 Verksamhetsmål	13
3.3.4 Nedskräpning	14
3.3.5 Åtgärder för kommunens verksamhetsavfall	14
3.3.7 Ekokommun	15
4. UPPFÖLJNING	16
5. KOMMUNBESKRIVNING	16
5.1 NÄRINGSLIVET	16
6. NUVARANDE AVFALLSHANTERING	18
6.1 HUSHÅLLSAVFALL	18
6.1.1 Hämtningssystem för kommunalt hushållsavfall	19
6.1.2 Plockanalyser	19
6.1.3 Grovavfall	20
6.1.4 Latrin	20
6.1.5 Slam	20
6.1.6 Farligt avfall	20
6.2 VERKSAMHETSAVFALL	21
6.3 BRANSCHSPECIFIKT INDUSTRIAVFALL	21
6.4 SLAM FRÅN KOMMUNALA ANLÄGGNINGAR	21
6.5 AVFALL SOM OMFATTAS AV PRODUCENTANSVAR	21
6.5.1 Förpackningar och tidningar	22
6.5.2 Däck	22
6.5.3 Batterier	22
6.5.4 Elektriska och elektroniska produkter	23
6.5.5 Läkemedel	23
6.5.6 Bilar	23
6.5.7 Ensilageplast	24
6.6 AVFALLSMÄNGDER, HUSHÅLLEN	24
6.7 PARK- OCH TRÄDGÅRDSAVFALL	24
6.8 BYGG- OCH RIVNINGSAVFALL	24
6.9 AVFALL FRÅN ENERGIUTVINNING	25
6.10 INDUSTRIAVFALL	26
6.11 AVLOPPSSLAM	26

6.12 RENHÅLLNINGSKOSTNADER	26
6.13 REGIONALT SAMARBETE	27
6.14 ILLEGALA BILSKROTARE OCH OTILLÅTEN AVFALLSEXPORT	27
7. KOMMUNAL PLANERING	27
7.1 INFORMATION OCH SAMRÅD	27
7.2 AVFALLSPPLAN 2008- 2016	28
7.3 SÄKERSTÄLLANDE AV MARK FÖR AVFALLSHANTERING	28
7.4 RÖDSTA AVFALLSANLÄGGNING	28
7.5 ÅTERVINNINGSCENTRALER	28
7.6 ÅTERVINNINGSFÖRETAG	28

Bilagor

Bilaga 1 Handlingsplan

Bilaga 2 Nedlagda deponier

Bilaga 3 Uppföljning av avfallsplan 2008 -2016

Bilaga 4 Miljökonsekvensbeskrivning

Bilaga 5 Producentansvar förpackningar inklusive karta ÅVS

Bilaga 6 Producentansvar Elkretsen

Bilaga 7 Uppgifter till länsstyrelsen

Bilaga 8 Samrådsredogörelse

Bilaga 9 Plockanalyser

Sammanfattning Avfallsplan 2018-2025

Avfallshanteringen är viktig som en del i arbetet för både en bättre miljö och ett hållbart samhälle. Den kommunala avfallsplanen är ett instrument för detta arbete och har som syfte att:

- Påverka allmänhet och företag till minskad avfallsproduktion och en bättre avfallshantering.
- Sprida information om avfallsfrågornas betydelse ur miljösynpunkt.
- Visa på kopplingarna mellan bra avfallshantering, effektivt resursutnyttjande, hållbar utveckling och klimatpåverkan.
- Vara ett styrinstrument för den kommunala avfallshanteringen.
- Fungera som ett medel att uppnå uppsatta miljömål på både lokal, regional, nationell och global nivå.

I avfallsplanen bör alla kunna hitta stöd för hur man ska kunna bidra till en minskad miljöpåverkan från avfallshanteringen.

I handlingsplanen redovisas de åtgärder som ska genomföras under perioden 2018 - 2025, med inriktning mot de nationella målen.

En uppföljning av hur Avfallsplan 2009 – 2016 genomförts visar att åtgärderna gett flera positiva effekter:

- Påbörjat sluttäckningar av avfallsdeponier vid Rödsta och Edsbacken Junsele.
- Återvinning av producentavfall och återvinning av trä och metaller har ökat genom förbättrad information.
- I Avfallsutredningens betänkande SOU 2012:56 ”Mot det hållbara samhället – resurseffektiv avfallshantering” tas ett antal viktiga framtidsfrågor kring avfallshanteringen upp. Kommunerna i Sverige kommer att i stora delar påverkas om huvudalternativet beslutas. Sollefteå kommun har i samverkan med kommunerna i Västernorrland upphandlat så kallade plockanalyser. Genom plockanalyser får man fram hur mycket avfall varje hushåll producerar per vecka, en viktfordelning mellan olika produktslag och hur mycket av förpackningar som borde lämnas vid producenternas återvinningsstationer.

De förväntade miljökonsekvenserna av planen är en minskad miljöbelastning och en förbättrad hushållning med naturresurser.

Avfallsplanens mål och handlingsplan ska medverka till positiva effekter beträffande avfallshanteringens inverkan på klimat och miljö.

- Dels bedöms föreslagna mål och åtgärder bidra till att förbättra resurshushållningen i samhället
- dels bedöms åtgärderna leda till en ökad medvetenhet om avfallshanteringens betydelse ur klimat- och miljösynpunkt

Inledning

Enligt reglerna i 15 kap miljöbalken har kommunen ansvar för insamling och omhändertagande av hushållsavfall, med undantag för sådant avfall för vilket producentansvar gäller. De lokala reglerna för avfallshanteringen beslutas av kommunen genom den kommunala renhållningsordningen, som består av föreskrifter om avfallshanteringen och en avfallsplan.

I avfallsplanen ska kommunen beskriva den planerade, framtida hanteringen av kommunens avfall. Naturvårdsverket har gett ut föreskrifter och allmänna råd (NFS 2017:2) beträffande innehållet i den kommunala avfallsplanen.

Avfallshanteringen är viktig som en del i arbetet för både en bättre miljö och ett hållbart samhälle. Avfall är på många sätt ett enkelt och synlig bevis på hur vår livsstil påverkar inte bara dagens miljö utan även förutsättningarna för framtiden.

Enligt avfallsförordningen ska uppgifterna i avfallsplanen aktualiseras minst vart fjärde år och uppdateras vid behov.

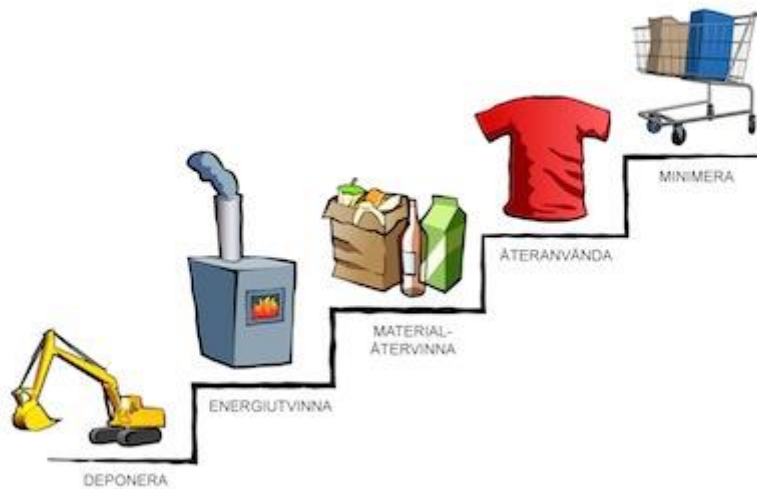
Sollefteå kommun blev under den tidigare avfallsplanen – år 2013 – nominerad till Årets Återvinningskommun för att ha effektiviserat förutsättningarna för att återvinna avfall i allmänhet och förpackningar i synnerhet. Återvinningscentralerna är idag ett effektivt och viktigt nav för det kretslopp av material som utgör grunden för ett resurs optimerat samhälle.

1. Strategi

Det mest resurseffektiva sättet att arbeta med avfall på global, nationell som lokal nivå är att i första hand försöka minska mängden avfall som uppstår och att därefter utnyttja energi och material i avfallet på ett effektivt sätt.

Vägledande vid framtagande av denna avfallsplan har varit EU:s avfallshierarki, Naturvårdsverkets allmänna råd till NFS 2017:2, Sveriges miljökvalitetsmål, den nationella avfallsplanen, den regionala handlingsplanen samt kommunens vision och mål.

Avfallsplanen är strukturerad utifrån avfallshierarkin och ingående mål och åtgärder är grupperade utifrån de olika trappstegen – avfallsminimera, återanvända, återvinna, energi utvinna och deponera. En effektiv avfallshantering och därmed resursoptimering är att få en rörelse uppåt i trappan, vilket har varit utgångspunkten i målarbetet.



Avfallstrappan visar att vi i första hand ska se till att det skapas så lite avfall som möjligt. Det är det bästa sättet att minska användningen av jordens resurser och påverkan på miljön.

1.1 Förebygga avfall - Minimera

Att förebygga avfall innebär att man genom olika typer av åtgärder minskar mängden och minskar halten av farliga ämnen i avfallet. Genom att utnyttja resurserna effektivt, förändra konsumtionsmönster och förlänga produkternas användningstid kan mängden avfall minskas, även återanvändning är ett viktigt steg.

Att minska avfallet är relevant både för producenten och för den enskilda individen, eftersom det bidrar till en hållbar utveckling. Det är också en ekonomisk fråga. För individen är det viktigt att tänka på vad och hur man konsumerar för att därigenom kunna minska både halten av farliga ämnen i avfallet och mängden avfall. Producenten å sin sida kan se till produktens hela livscykel – från idéstadiet till det att produkten slängs.

Att minska avfall är ett prioriterat område som lyfts fram i såväl EU:s avfallshierarki som Naturvårdsverkets föreskrifter, den nationella avfallsplanen och via Sveriges Ekokommuner. Genom att minska avfall spar vi på energi, minskar utsläpp av växthusgaser och hushållar med jordens ändliga resurser. Den nationella avfallsplanen visar att det är bland annat mat och elavfall där ändringar kan få störst effekt ur ett livscykelperspektiv.

Strategi Avfallsmängderna ska minska

1.2 Återanvända

Efter att minimera mängden avfall så är återanvändning den mest resurseffektiva och miljövänligaste åtgärden. Enligt Sveriges nationella avfallsplan bör återanvändningen av hushållens avfall öka, bland annat genom att det ska bli enklare för hushållen att lämna material och produkter till återanvändning eller till förberedelse för återanvändning. Det har nationellt sett blivit allt vanligare att kommunerna samarbetar på sina återvinningscentraler med olika hjälporganisationer. Sollefteå kommun har för närvarande avtal med Erikshjälpen men är öppen för att samverka med flera aktörer.

Strategi Underlätta återanvändning

1.3 Återvinna

Under 2015 gick nästan 36 procent av hushållsavfallet på nationell nivå till återvinning. Det motsvarar 168 kg/person. Det är en ökning med 2 procent jämfört med 2014.

Till återvinning går förpackningar och tidningar, elektriskt och elektroniskt avfall, batterier, metallavfall, wellpapp och konstruktionsmaterial. Till biologisk återvinning går trädgårdsavfall till kompostering. Sollefteå kommun har samarbete med Biogas i mellannorrland AB för att se om möjligheterna kring insamling och utvinning av matavfall till central biologisk behandling.

Farligt avfall innehåller ämnen som är skadliga för hälsan och miljön. Det är viktigt att man sorterar och lämnar in sitt farliga avfall på rätt sätt. Om dessa farliga ämnen hamnar i naturen bryts de ner mycket långsamt eller inte alls och skadar djur, växtliv och människors hälsa.

Strategi Utvecklad och förankrad källsortering

1.4 Energiutvinna

Enligt Avfall Sverige så behandlas på nationell nivå 48,6 procent av hushållsavfallet genom energiutvinning. De fraktioner som energi utvinns är restavfall/blandat avfall insamlat i grönt kärl samt fraktionerna brännbart, träavfall och största delen av möbler från återvinningscentralerna. Sollefteå kommun har avtal med Sundsvall Energi AB kring energiutvinning av hushållsavfallet. Returträ flisas och lämnas till värmeverk som exempelvis Jämtkraft i Östersund.

Strategi Effektiv användning av energi i material som inte lämpar sig för källsortering

1.5 Deponera

Gamla nedlagda deponier kan utgöra risk för förorening av mark, grund- och ytvatten. Miljöskyddet vid och lokaliseringen av dessa äldre deponier är generellt sämre än vid de deponier som är i drift idag. Mål i den nationella avfallsplanen anger att ”Risken för negativ miljöpåverkan från nedlagda deponier ska minska. Alla kommuner och länsstyrelser ska ha identifierat, inventerat och riskklassat alla nedlagda deponier.”

Strategi Långsiktigt säkert omhändertagande för det som inte kan återföras till kretsloppet.

2. Syfte

Kommunen har genom sitt åläggande som avfallsplanerare en viktig roll i fråga om både opinionsbildning, informationsspridning, effektivt resursutnyttjande och ansvar för en miljösäker hantering av det avfall som uppstår.

Den kommunala avfallsplanen är ett instrument för detta arbete och har som syfte att:

- få ett tydligt gemensamt styrdokument för avfallshanteringen
- ange mål och åtgärder för att minska avfallets mängd och farlighet och öka återvinningen
- långsiktigt styra avfallshanteringen i riktning mot ett hållbart samhälle
- bidra till att nationella miljö kvalitetsmål uppnås med EU:s avfallshierarki
- uppfylla de krav som ställs i lagstiftning och i Naturvårdsverkets föreskrifter
- ge ansvariga politiker en helhetsbild av avfallshanteringen i kommunen med möjlighet att påverka utvecklingen av hanteringen

- informera och samråda med allmänhet och företag i kommunen om planerade förändringar i god tid innan de genomförs
- effektivisera arbetet med att utveckla avfallshanteringen
- vara styrdokument för kommunens agerande inom avfallsområdet
- utgöra informationskälla för allmänhet och andra som berörs av avfallsfrågorna
- göra känt hur miljö- och naturresurser påverkas av avfallsfrågorna
- bidra till att miljö kvalitetsmålen uppnås

3. Mål och åtgärder

Nedan beskrivs mål och åtgärder för avfallshanteringen i Sollefteå kommun som ska uppnås under avfallsplanens giltighetstid t.o.m. 2025. Det är viktigt att påpeka att målen i första hand avser de delar av avfallsflödena i Sollefteå som kommunen kan påverka. Utgångspunkt för avfallshanteringsmål och riktlinjer är de nationella miljömålen.

3.1 Nationella mål

Sveriges miljömålssystem innehåller ett generationsmål, sexton miljö kvalitetsmål och tjugofyra etappmål. Generationsmålet visar riktningen för vad som måste göras inom en generation för att miljö kvalitetsmålen ska nås. Generationsmålet är vägledande för miljöarbetet på alla nivåer i samhället. Miljö kvalitetsmålen beskriver det tillstånd i den svenska miljön som arbetet ska leda till. Etappmålen är steg på vägen för att nå generationsmålet och ett eller flera miljö kvalitetsmål.

De nationella målen som berör avfall består av miljö kvalitetsmål med etappmål, nationella avfallsplanen och EU:s avfallshierarki.

God bebyggd miljö, begränsad klimatpåverkan och giftfri miljö är de nationella miljö kvalitetsmål som i första hand har koppling till avfallshanteringen.

Regeringen har fastställt ett antal preciseringar för de olika miljö kvalitetsmålen.

God bebyggd miljö - Hållbar avfallshantering

Avfallshanteringen är effektiv för samhället, enkel att använda för konsumenterna och att avfallet förebyggs samtidigt som resurserna i det avfall som uppstår tas till vara i så hög grad som möjligt samt att avfallets påverkan på och risker för hälsa och miljö minimeras.

Avfall ger näring och energi

Om matavfall behandlas biologiskt genom kompostering eller rötning, så minskar utsläppen av växthusgaser och växtnäring, som exempelvis fosfor, kan tas tillvara och återföras i kretsloppet. Rötning ger energi i form av biogas och kan ersätta annan, icke-förnybar energiproduktion.

Avfall blir ballast

Avfall inom byggsektorn kan tas omhand och bli en resurs genom återvinning. Bygg- och rivningsavfall består till mycket stor del av mineralavfall som betong, tegel och asfalt. Sådant avfall återvinns i dag som ballast till vägar, parkeringsplatser, bullervallar och andra anläggningar.

3.1.1 Etappmål för avfall

Regeringen har fastställt två etappmål för att öka resurshushållningen på avfallsområdet:

- Ökad resurshushållning i livsmedelskedjan

Insatser ska vidtas så att resurshushållningen i livsmedelskedjan ökar genom att minst 50 procent av matavfallet från hushåll, storkök, butiker och restauranger sorteras ut och behandlas biologiskt så att växtnäring tas tillvara, där minst 40 procent behandlas så att även energi tas tillvara senast 2018.

- Ökad resurshushållning i byggsektorn

Insatser ska vidtas så att förberedandet för återanvändning, materialåtervinning och annat materialutnyttjande av icke-farligt byggnads- och rivningsavfall är minst 70 viktprocent senast år 2020.

Avfallshanteringen är effektivare nu och orsakar mindre miljöpåverkan än förr. Men avfallsmängderna fortsätter att öka. Mängden avfall måste minska för att generationsmålet och flera miljö kvalitetsmål ska nås.

Avfall är en del av miljö kvalitetsmålet God bebyggd miljö. Åtgärder inom avfallsområdet påverkar även möjligheterna att nå miljö kvalitetsmålen Giftfri miljö, Begränsad klimatpåverkan, Ett rikt odlingslandskap och bidrar även till att nå vissa delar av generationsmålet. Naturvårdsverket har ansvar för avfallsfrågorna och uppföljningen av etappmålen om avfall.

De nationella etappmål som indirekt berör avfallshantering är:

Giftfria och resurseffektiva kretslopp

Etappmålet om giftfria och resurseffektiva kretslopp är att användningen av återvunna material ska vara säker ur hälso- och miljösynpunkt genom att återcirkulation av farliga ämnen så långt som möjligt undviks samtidigt som resurseffektiva kretslopp eftersträvas. Detta uppnås genom en samlad åtgärdsstrategi inom EU, vilken senast år 2018 resulterat i bland annat följande insatser:

- EU:s regelverk för avfall, kemikalier och varor är i huvudsak kompletterade och samordnade så att de styr mot giftfria och resurseffektiva kretslopp.
- Principen om höga och likvärdiga krav på innehållet av farliga ämnen i nyproducerade och återvunna material är fastslagen genom beslut där så är lämpligt.

Utsläpp av växthusgaser till år 2020. Etappmålet för Begränsad klimatpåverkan innebär att:

- Utsläppen för Sverige år 2020 bör vara 40 procent lägre än utsläppen år 1990 och gäller för de verksamheter som inte omfattas av EU:s system för handel med utsläppsrätter. Detta innebär att utsläppen av växthusgaser år 2020 ska vara cirka 20 miljoner ton koldioxidekvivalenter lägre för den icke handlande sektorn i förhållande till 1990 års nivå. Minskningen sker genom utsläppsreduktioner i Sverige och i form av investeringar i andra EU-länder eller flexibla mekanismer som mekanismen för ren utveckling (CDM).

3.1.2 Nationell avfallsplan - Mål och åtgärder

Sveriges avfallsplan innehåller mål och åtgärder för fem prioriterade områden. Planen innehåller också exempel på vad vi behöver göra för att nå ett mer resurseffektivt samhälle med utgångspunkt från miljömålen och EU:s avfallshierarki.

Planens prioriterade områden:

- Avfall i bygg- och anläggningssektorn
- Hushållens avfall
- Resurshushållning i livsmedelskedjan
- Avfallsbehandling
- Illegal export av avfall till andra länder.

För att nå målen i planen krävs samarbete mellan en rad aktörer: kommuner, myndigheter, näringslivet och forskarsamhället. Avfallsplanen lyfter fram vad enskilda aktörer behöver göra för att nå målen. Till planen finns också en miljökonsekvensbeskrivning och ett dokument som beskriver konsekvenserna för olika aktörer, av de åtgärder som föreslås i planen.

3.2 Regionala miljömål

Det svenska miljömålssystemet innehåller ett generationsmål, sexton miljö kvalitetsmål och tjugofyra etappmål. Miljömålen utgör en gemensam plattform för miljöarbetet i Sverige. Miljömålssystemet ger en struktur för miljöarbetet som Sverige bedriver nationellt, inom EU och internationellt. I detta arbete har även kommunerna en viktig roll att arbeta med att nå målen.

Generationsmålet definierar den gemensamma målsättningen som behöver ske inom en generation för att miljö kvalitetsmålen ska nås. Generationsmålet är vägledande för miljöarbetet på alla nivåer i samhället.

Västernorrland har 15 regionala miljö kvalitetsmål. De regionala målen använder länsstyrelsen för att mäta och följa upp hur miljön mår i länet. Generationsmålet och de regionala miljö kvalitetsmålen är den plattform som länsstyrelsen Västernorrland arbetar med.

Länsmiljömålsgruppen i länet prioriterar följande fokusområden för handlingsplanen:

- Hållbar konsumtion
- Miljöarbetets förutsättningar
- Miljöns och naturens värden

I handlingsplanen anges förslag på insatsområden och aktiviteter.

Nedan redovisas de aktiviteter Sollefteå kommun är deltagare i och har bäring mot avfallsverksamheten.

Giftfri miljö i vardagen		
Aktivitet	Deltagare	Ansvarig
Utveckla arbetet med giftfri vardag och resurseffektiva kretslopp	Härnösand, Kramfors, KFVN, LVN, LSTY, Sollefteå, Timrå, Örnsköldsvik	
Delaktighet i	Härnösand, Kramfors, LSTY,	

Kemikalieinspektionens kemikalienätverk	Sollefteå, Sundsvall, Örnsköldsvik	
Samordna och sprida tillgänglig information, checklistor m.m.	Härnösand, LSTY, Sollefteå, KFVN	LSTY
Utveckla system (digitalplattformar) för återbruk av varor inom de egna organisationerna	Härnösand, Kramfors, Sollefteå, Sundsvall	
Erfarenhetsutbyte kring återbruk och reparation vid återvinningscentraler	Härnösand, Kramfors, Sollefteå, Sundsvall	Härnösand

Utveckla arbetet med giftfri (för)skola	BioFuel Region, Härnösand, Kramfors, KFVN, LVN, LSTY, Sollefteå, Sundsvall, Timrå, Örnsköldsvik	
--	--	--

Information och kommunikation om miljö och hållbarhet		
Skapa bättre förutsättningar för att mer långsiktigt och strategiskt miljö- och hållbarhetsarbete	Härnösand, Kramfors, LVN, LSTY, Sollefteå, Sundsvall, Timrå,	

Integrering miljö mål i tillsyn och prövning		
Kompetensutveckling kring tillsyn och prövning där miljömålen tydligare används	Härnösand, Kramfors, KFVN, LSTY, Sollefteå, Sundsvall, Timrå,	
Stimulera innovativ tillsyn för avfallshanteringen vid livsmedelsbutiker genom att ställa krav på distributörer att minska livsmedelsavfallet	Härnösand, Kramfors, Sollefteå	

Förkortningar:

KFVN = Kommunförbundet Västernorrland

LSTY = Länsstyrelsen

LVN = Landstinget Västernorrland

3.3 Lokala miljömål och övergripande mål för avfallshanteringen i kommunen

3.3.1 Vision Sollefteå kommun

Sollefteå ska utvecklas och förnyas med en välutbildad befolkning, god livsmiljö, mångfald i företagande, god omsorg och en välkomnande attityd.

3.3.2 Styrmedel

För att nå de målsättningar som finns nationellt, regionalt och lokalt har kommunen sina styrmedel för att bidra till att uppnå målen och genomföra åtgärder. Det övergripande ekonomi- och verksamhetsstyrningsdokumentet är från 2015. All verksamhet ska utgå från maximal medborgarytta, ökad demokrati och effektiv styrning och ledning.

Styrningen i kommunen utgår från visionen, kommunfullmäktiges övergripande mål och de ekonomiska resurserna som fastställs i verksamhetsplanen med budget.

Med renhållningstaxan och avgifter för mottagning av avfall på Sollefteå kommuns återvinningscentraler kan vi styra mot ökad återanvändning och återvinning.

Översiktsplanen ger en övergripande bild om kommunen och vad avser ägande av mark för kommunens avfallsanläggningar står kommunen som ägare. Vid uppförande av nya återvinningsstationer krävs bygglov och planering har då skett med handläggare inom Miljö och Bygg samt markägarna.

Miljö och Bygg har vid tillsyn möjligheter att informera och styra till en bättre sortering och återanvändning av material.

3.3.3 Verksamhetsmål

Fokusområde 2 – Livsmiljö

Som inriktningsmål anges att kommunen under 2017 ska ta fram ett nytt lokalt miljömål för "giftfri miljö". Detta mål ska ha en koppling till det nationella målet och mot avfallsverksamheten.

Fokusområde 2 – Service

De som kontaktar medborgarservice ska få ett svar direkt på telefon eller via mail inom två dagar. De som kontaktar medborgarservice ska uppleva att de får ett gott bemötande.

Mål inom avfallsverksamheten kopplat till gjorda enkäter – mätningar inom avfallsområdet

- Andel av hushåll i villa som är nöjda med hämtning av hushållsavfall ska vara minst lika hög vid kommande mätningar. Senaste mätningen, 2016, var 92 procent. Mätning genomförs vart tredje år.
- Andel hushåll som bor i flerbostadshus som är nöjda med hämtning av hushållsavfall ska öka med två procent per mätning fram till år 2025. Mätning genomförs vart tredje år.
- Andel nöjda besökande vid återvinningscentral ska öka med tre procent per mätning fram till år 2025. Senaste mätningen, 2016, var 78 procent. Mätning genomförs vart tredje år.

- Andel personer som tycker sig tillräckligt informerad var de ska lämna sitt farliga avfall ska öka med tre procent per mätning fram till år 2025. Senaste mätningen, 2016, var 77 procent. Mätning genomförs vart tredje år.
- Andel personer som tycker sig tillräckligt informerad hur de ska sortera sitt avfall ska öka med två procent per mätning fram till år 2025. Senaste mätningen, 2016, var 84 procent. Mätning genomförs vart tredje år.

Inom perioden är målet att öka återbruket genom ökat samarbete med lokala organisationer. Mätning ska starta 2018.

Sluttäckning av de tre före detta deponierna Rödsta, Ramsele och Edsbacken Junsele ska vara genomförd 2025. Medel finns avsatt för ändamålet men täckmassor måste tas in inom perioden.

3.3.4 Nedskräpning

Med nedskräpning avses att föremål slängs eller lämnas på plats som allmänheten har tillträde eller insyn till. Skräp kan utgöras av stora föremål och mängder som bilar, fritidsbåtar och byggavfall samt mindre föremål som förpackningar, engångsgrillar och cigarettfimpar. Även organiska föremål som trädgårdsavfall kan utgöra nedskräpning. Miljö- och byggenheten tar årligen emot ca 10 klagomål från allmänheten gällande nedskräpning i naturen. Ett annat problem är alla skrotbilar som placeras både på kommunens mark samt i naturen. De bilar som hamnar i naturen ses som nedskräpning och det rör sig om ca 30 bilar varje år som kommunen behöver ta bort för att undvika läckage.

Kommunen ansvarar enligt 2 § lag (1998:814) med särskilda bestämmelser om gatuhållning och skyltning (gatuhållningslagen) för renhållningen på gator, torg, parker och andra allmänna platser inom detaljplanelagt område som kommunen är huvudman för. Kommunen är även skyldig att städa på andra platser utomhus än de som räknas upp ovan. Det gäller sådana platser där allmänheten får färdas fritt som exempelvis i skog och på stränder som allmänheten har tillträde till enligt allemansrätten, 4 § gatuhållningslagen.

Åtgärder mot nedskräpning.

Kommunen har i sin verksamhet viss personal för städning av allmänna platser. För att minska nedskräpning finns exempelvis cirka 200 hundlatriner utplacerade inom kommunen som töms regelbundet. Andra åtgärder som kan bli aktuella är samarbete med andra aktörer inom kommunen. Vid olika informationsmöten, exempelvis möten med skolklasser, tas allmänt upp om nedskräpning. En åtgärds punkt i handlingsplanen är att se över möjligheterna till att lämna latrin från husbilar och husvagnar.

3.3.5 Åtgärder för kommunens verksamhetsavfall

Kommunens verksamheter har involverats i arbetet genom intervjuer med verksamhetschefer.

Kostverksamheten lagar mat till 19 skol- och förskole enheter, cirka 3000 portioner per dag samt 120 måltider lunch/middag till äldreomsorg exklusive fika och frukost. Plockanalys inom fyra skolenheter genomfördes 2016. Antalet portioner som serverades under de fjorton dagar som gav upphov till avfallet var 10475. Svinnet motsvarar 2,96 kg/portion/år. Enligt chef för kostverksamheten kan genomförd plockanalys för skolorna i stort ses som

representativ för övriga skolor. Kostchefen har genomfört åtgärder för att minska matsvinnet och startar nya projekt. Det finns flera olika orsaker till svinnet:

- Tallrikssvinnet – hur mycket kastas per portion
- Produktionssvinn – hur mycket har lagats och hur mycket slängs

Beställningssvinn – Beställt för mycket. Felaktig hantering. För mycket i kylarna. För att minska svinnet arbetar en grupp med att se över recepten för att rätt mängder används vid tillagning.

Kommunen har en beslutad kostpolicy. Framtiden är att skapa en matupplevelse för de som blir serverade.

Det kommunala bostadsbolaget Solatum Hus & Hem ger möjlighet till fastighetsnära insamling av förpackningar i varierande omfattning vid ett antal enheter. Den möjligheten till kärtsortering som ges är för materialen tidningar, wellpapp, plast, metall och glas. Hämtningsfrekvensen varierar beroende på verksamhet. Tidningar och wellpapp är mest förekommande, medan plast metall och glas sker i mindre omfattning.

Solatum Hus & Hem kommer fram till och med 2020 utveckla den fastighetsnära insamlingen vad avser både antal hyresobjekt och antalet fraktioner som samlas in. De har även funderingar på att samla in matavfall från ett par produktionskök till egen anläggning.

Hyresvärd för skolor och förskolor och äldreboende är Solatum Hus och Hem AB. De erbjuder fastighetsnära insamling av förpackningar i varierande omfattning. Det kan vara från insamling av samtliga förpackningar som producenterna har ansvar för till kärl för tidningar och wellpapp. Här finns önskemål om en förbättrad och utökad insamling av förpackningar.

Tekniska enheten är indelad i olika enheter och ansvarsområden.

Insamling av förpackningar inom verksamheten varierar i omfattning. Reningsverken sorterar farligt avfall och metaller medan övrigt verksamhetsavfall går osorterat i container. Röttslam från reningsverken Hågesta och Långsele går till Rödsta ÅVC för kompostering och användning vid sluttäckning av före detta deponi. Liknande sker vid Ramsele och Edsbacken ÅVC som tar emot slam för kompostering och till sluttäckning av de före detta deponierna.

Inom va-verksamheten sorteras wellpapp ut. Återanvändning sker till största delen av urgrävda massor. Sortering av förpackningar genomförs.

Inom gatuverksamheten återanvänds jordmassor och godkänt upplag finns för överskottsmassor. Tekniska enheten samt Lindströms Åkeri AB utför sandupptagning. Materialet tas om hand av Lindströms Åkeri AB och återanvänds i deras verksamhet. Inom ”Västraområdet” återanvänds sandningssanden i den egna verksamheten. De sorterar ut förpackningar som lämnas vid återvinningscentralerna i Ramsele och Edsbacken. Metaller sorteras för återanvändning alternativt lämnas vid återvinningscentralerna.

Slamhanteringen från de kommunala reningsverken presenteras separat.

Vid den centrala kommunförvaltningen finns möjlighet till utsortering av producentansvarigt material som pappersförpackningar, wellpapp, tidningar, glas, plast och metall.

3.3.7 Ekokommun

Sollefteå kommun är sedan ett antal år medlem i Sveriges Ekokommuner, SEKOM. Föreningen har till ändamål att vara ett nätverk av kommuner för kunskaps- och erfarenhetsutbyte i arbetet för att främja utvecklingen mot ett långsiktigt hållbart samhälle –

ekologiskt, socialt och ekonomiskt. Arbetet ska bygga på en ekologisk grundsyn där livsmiljön ger människor möjlighet att uppnå en hög livskvalité och god hälsa. För att följa utvecklingen finns tolv stycken nyckeltal i syfte att följa utvecklingen och få indikatorer på om utvecklingen går mot ett hållbart samhälle.

De nyckeltal som i första hand kan härledas till avfallsverksamheten är:

- Koldioxidutsläpp övriga sektorer
- Mängd hushållsavfall
- Kadmium i avloppsslam
- Kvicksilver i avloppsslam

4. Uppföljning

Uppföljning av mål och åtgärder redovisas i särskild bilaga 3

5. Kommunbeskrivning

Sollefteå kommun är till ytan 5 428 km², med flera mindre tätorter. Befolkningsunderlaget i kommunen har från mitten av 1950-talet sjunkit från ca 39 000 invånare till 19 846 invånare 2016-12-31.

Enligt Statistiska centralbyrån är år 2016 antalet hushåll i en-och tvåfamiljshus 6285 stycken och antalet hushåll i flerbostadshus är 3969 stycken. Antalet fritidshus är 3106.

Över hälften av befolkningen finns i kommunens sydöstra del i och omkring centralorten Sollefteå och närliggande Långsele/Österforse medan resten finns utspridd över den ytstora kommunen främst längs älvdalarna med några tyngdpunkter i tätorterna Ramsele, Junsele och Näsåker.

5.1 Näringslivet

Sollefteå kommun har ett diversifierat näringsliv med i huvudsak småskaliga verksamheter där det finns ett flertal spännande företag med god utvecklingspotential. De traditionella basnäringarna, skog och vattenkraft, är fortsatt starka och står för en stor del av sysselsättningen.

Besöksnäringen är fortsatt den bransch som bedöms ha störst utvecklingspotential. Gästnätterna i Sollefteå kommun fortsätter att öka och har så gjort sex år i rad.

Det privata näringslivet är till stor del småskaligt och, förutom handel och andra konsumentinriktade tjänster, i stor utsträckning inriktat mot olika former av produkter och tjänster till större aktörer inom kraft- och skogsnäringen, och offentliga sektors verksamheter. Bilden är dock inte entydig utan här finns också större företag till exempel inom energisektorn, och företag inom olika större geografiska marknader.

Antal sysselsatta på de 20 största arbetsställena i Sollefteå kommun 2015

Största företag	Antal anställda
Sollefteå kommun	1626
Landstinget	828
Arbetsförmedlingen inkl. kundtjänst	128
E-on kundsupport	125
Textilia	76
AQ Enclosure Sollefteå AB	66
Skatteverket, folkbokföringen	64
Samhall	60
Sven Hedströms Åkeri AB	49
Själänders Åkeri AB	44
Svensk Linjebesiktning	43
Hotell Hallstaberget AB	40
Mattemplet i Sollefteå AB (ICA Kvantum)	40
Haglöf Sweden AB	34
Altins Trafik AB	30
Brorssons Åkeri AB	24
Tottes Svets & Industrimontage AB	23
TS Brunnsborrning o Entreprenad AB	22
Feka Partner AB	22
Sollefteå Såg & Borrteknik Sbt AB	21

Andel förvärvsarbete efter näringsgren i kommunen 2014

Av antalet förvärvsarbete i kommunen var fördelningen mellan olika branscher enligt nedan i jämförelse mellan kommunen och riket som helhet. (Kommunfakta SCB)

Bransch	Andel kommun	Andel riket
Jordbruk, skogsbruk och fiske	7 %	2 %
Tillverkning och utvinning	5 %	12 %
Energiförsörjning; miljöverksamhet	2 %	1 %
Byggverksamhet	9 %	7 %
Handel	8 %	12 %
Transport och magasinering	5 %	5 %
Hotell- och restaurangverksamhet	2 %	3 %
Information och kommunikation	1 %	4 %
Finans- och försäkringsverksamhet	0 %	2 %
Fastighetsverksamhet	1 %	2 %
Företagstjänster	9 %	11 %
Offentlig förvaltning och försvar	5 %	6 %
Utbildning	9 %	11 %
Vård och omsorg; sociala tjänster	26 %	16 %
Kulturella och personliga tjänster m.m.	5 %	4 %
Okänd verksamhet	2 %	1 %

6. Nuvarande avfallshantering

Kommunens ansvar för hämtning och omhändertagande omfattar allt hushållsavfall, undantaget det avfall som går under producentansvaret.

6.1 Hushållsavfall

Hushållsavfall är avfall som kommer från hushåll och likartad verksamhet. Det är sådant avfall som uppkommer som en direkt följd av att människor oavsett ändamål eller verksamhet uppehåller sig inom en lokal eller i en anläggning. Som exempel kan nämnas avfall från personalmatsalar, restauranger, affärer, skolor, vårdinrättningar m.m. I hushållsavfall ingår också grovavfall, farligt avfall, latrin och slam. För hushållsavfall som omfattas av producentansvaret gäller inte den kommunala renhållningsskyldigheten. Hushållsavfall som samlas in i kärl transporteras via omlastning på Rödsta avfallsanläggning till kraftvärmeverket i Korsta, Sundsvall för energiåtervinning. Brännbart grovavfall och verksamhetsavfall förbehandlas på Rödsta avfallsanläggning. Avfallsslag och avfallsmängder redovisas i tabell 2.

För insamling av hushållsavfallet upphandlar kommunen entreprenörer. Under perioden 1 januari 2017 till och med 28 februari 2022 har AllMiljö AB kommunens uppdrag att sköta insamling av hushållsavfall. Sundfrakt svarar för transport från Rödsta återvinningscentral till förbränningsanläggningen i Korsta, Sundsvall. För slamtömning från enskilda brunnar anlitas Nipfrakt i Sollefteå AB.

Kommunens ansvar för hämtning och omhändertagande omfattar allt hushållsavfall, utom det avfall för vilket producentansvar införts.

Producentansvar gäller för

- Tidningspapper
- Förpackningar av papper, kartong, wellpapp, trä, plast, glas och metall
- Däck
- Bilar
- El- och elektronikavfall
- Läkemedel

Detta avfall samlas in via system finansierade och administrerade av producenterna. Förpacknings- och tidningsproducenterna har gått samman och bildat Förpacknings- och Tidnings Insamlingen AB (FTI) för att organisera insamlingen av tidningar och förpackningar.

I Sollefteå kommun finns FTI:s återvinningsstationer på 16 platser.

6.1.1 Hämtningssystem för kommunalt hushållsavfall

Sollefteå kommun har kärllhämtningssystem. För att stimulera till minskade avfallsmängder och en högre grad av utsortering förpackningar har abonnenterna möjlighet att välja kärll mellan 80 och 660 liter. Avgiften baseras därför på kärllstorlek. Av ca 8300 abonnemang har idag 3900 abonnenter ett kärll som är 80 liter alternativt 120 liter. Motsvarande antal 2008 var 2600 abonnenter.

Hämtning sker med baklastande och sidolastande sopbilar. Det normala hämtningsintervallet är 14 dagar. Antalet behållare för hushållsavfall från permanentboende och verksamheter uppgår till ca 7200.

Sollefteå kommun ger i dag möjlighet till partiell dispens för fritidsbostäder under förutsättning att man uppfyller vissa kriterier. Permanentbostäder beviljas inte dispens.

För fritidshus sker hämtning från enskilda och gemensamma kärll under perioden 1 maj till 30 september.

Hushållsavfallet från Sollefteå kommun omlastas vid Rödsta avfallsanläggning till containerfordon och transporteras till kraftvärmeverk för förbränning.

6.1.2 Plockanalyser

Syftet med plockanalyser är att ge en bild av avfallets sammansättning med fokus på andelen producentansvarsmaterial, matavfall samt farligt avfall och elektronik i det brännbara avfallet. Syftet är också att beräkna de totala mängder avfall som genereras i villa- och lägenhetshushåll samtidigt att:

Inhämta data om hushållens sammansättning för att kunna arbeta med att följa upp mål i kommunens avfallsplan

Få statistiskt underlag på tillgänglig mängd matavfall i det brännbara avfallet

Utvärdera mängden producentansvarsmaterial i avfallet

Ta fram underlag som kan användas i kommunens information till hushållen.

Varje år genomför Sollefteå kommun plockanalyser på avfall från utvalda områden. Innehållet i kärll går igenom och sorteras utifrån avfallsslag. De olika fraktionerna i den blandade ”soppåsen” vägs slutligen. Detta ger en bild av vad hushållsavfallet innehåller.

De senaste årens resultat från dessa plockanalyser, ses i bilaga 9, ger en bild av vad

hushållsavfallet innehåller. Plockanalyserna visar på att mängden avfall per hushåll varierar beroende på hur och vart man bor. I undersökningen av lägenheter i flarfamiljshus och boende på landsbygd har de betydligt lägre andel hushållsavfall per hushåll och vecka i jämförelse med boende i villa i tätorten Sollefteå.

6.1.3 Grovavfall

Grovavfall från hushåll kan delas upp i brännbart och inte brännbart avfall. Hushåll kan lämna grovavfall på Rödsta, Ramsele och Edsbackens återvinningscentraler. Hämtning av grovavfall sker dessutom två gånger per år (maj och september) vid fastighet. Sollefteå kommun ger även möjlighet att lämna elektronik samt kyl och frys vid dessa tidpunkter. Privatpersoner kan lämna trädgårdsavfall på Rödsta, Ramsele och Edsbackens återvinningscentraler. Trädgårdsavfall flisas för att sedan energiutvinnas i förbränningsanläggning eller komposteras. Under 2016 samlades cirka 330 ton trädgårdsavfall in på anläggningarna.

6.1.4 Latrin

Boende i fritidsbostäder som saknar slamavskiljare kan köpa ett latrinkärl från kommunen. Latrinkärl kan lämnas vid återvinningscentralerna. Mottagen latrin töms av entreprenör och töms i slambehandlingsanläggning. Latrin får tas om hand på den egna fastigheten om det kan ske på sådant sätt att olägenhet för människors hälsa eller miljön inte uppstår. Anmälan skall göras till kommunstyrelsen.

6.1.5 Slam

Tömning av enskilda anläggningar för permanent- och fritidshus utförs enligt schema en gång varje år. 6487 ton slam hämtades under 2016 från enskilda brunnar. Icke avvattnat slam från enskilda och kommunala slamavskiljare behandlas i avvattningslaguner, där vattnet renas genom infiltration i naturlig mark. Slammet grävs efter infiltration ut och läggs upp för frystorkning. Därefter komposteras det på Rödsta, Ramsele och Edsbackens anläggningar. Efter kompostering används materialet som anläggningsjord eller som konstruktionsmaterial vid sluttäckning av deponier.

6.1.6 Farligt avfall

Farligt avfall är avfall som är antingen miljöfarligt, hälsoskadligt eller explosivt. Farligt avfall ska samlas in och behandlas separerat från övrigt avfall. Exempel på farligt avfall från hushåll är målarfärg, lösningsmedel, olja, gamla kvicksilvertermometrar och batterier (omfattas av producentansvar).

Kommunen har ansvar för insamling av farligt avfall från hushållen. Hushållen har möjlighet att lämna sitt farliga avfall i miljöstationerna på följande platser; Rödsta återvinningscentral, OKQ8 i Sollefteå, Junsele och Ramsele samt vid kommunens förråd i Näsåker.

Företag måste ha separat insamling av farligt avfall och avfallet måste hämtas av transportörer som har tillstånd enligt avfallsförordningen. Tillstånd utfärdas av länsstyrelsen till dem som kan transportera avfallet på ett från hälso- och miljöskyddssynpunkt tillfredsställande sätt.

Kommunen erhåller årlig information från länsstyrelsen om transportörer, mellanlagrare och återvinnare/bortskaffare.

Transportörer av farligt avfall ska föra anteckningar om bl.a. varifrån de olika avfallsslagen kommer och till vilken anläggning olika slag av avfall transporteras.

Transportörer av farligt avfall har idag inget krav på redovisning till Sollefteå kommun av vilka mängder och typer av avfall som samlats in. Någon samlad statistik över farligt avfall från verksamheterna och transportörerna saknas därför.

6.2 Verksamhetsavfall

Någon sammantagen bedömning av hur stora mängder avfall som uppkommer i verksamheter i Sollefteå kommun har inte kunnat göras. Det saknas sammanställd statistik av mängd och typ av avfall från verksamheter. Det finns heller inget generellt krav att verksamheterna ska redovisa dessa uppgifter genom exempelvis miljörapporter. Det skulle vara mycket arbetskrävande att sammanställa mängden och typen av avfall från verksamheter i kommunen och statistiken skulle ändå innehålla flera osäkerheter. En av osäkerheterna är att avfallsmängderna kan påverkas av verksamhetens produktion, om produktionen går ner sjunker även mängden avfall i verksamheten.

Verksamhetsutövare ansvarar för att farligt avfall omhändertas på ett riktigt sätt. Avfallet hämtas av entreprenör för transport till anläggningar för godkänd behandling eller destruktion. Dessa entreprenörer kan välja att lämna avfallet till andra anläggningar utanför kommunen.

Icke farligt industriavfall från företag i Sollefteå kan lämnas på Rödsta avfallsanläggning där det sorteras, återvinns eller transporteras till godkänd deponianläggning. Företag kan även lämna sitt avfall till andra anläggningar i eller utanför kommunen.

Avfall som uppkommer på företag och institutioner brukar delas upp i branschspecifikt industriavfall och i branschspecifikt industriavfall. Det branschspecifika avfallet är sådant som har med den speciella verksamheten att göra, t ex processavfall och spill. Det icke branschspecifika industriavfallet tillhör främst gruppen förpacknings- och emballageavfall.

6.3 Branschspecifikt industriavfall

Insamling av avfall från industrier och företag är inte kommunens ansvar. Olika verksamheter kan själva bestämma vilken entreprenör de vill anlita eller om de vill transportera sitt avfall själv. Det branschspecifika avfallet utgörs i de flesta fall av rena materialflöden vilket underlättar återvinning. Avfall från skogsindustrier, såsom spån, flis och bark, förbränns till viss del i verksamheternas egna panncentraler. Den nuvarande registreringen av avfallsflödet till Rödsta avfallsanläggning medför att en viss del av det branschspecifika avfallet registreras som bygg- och rivningsavfall.

6.4 Slam från kommunala anläggningar

I några av kommunens avloppsanläggningar har ny utrustning installerats. Vätskeinhållet i rensat är minimalt och det paketeras och skickas för förbränning. Slammet tas ur dammarna varje år och får frystorka innan transport till någon slamanläggning. På Hågesta reningsverk rötas slammet för utvinning av biogas. Restprodukten avvattnas innan transport till Rödsta där det används i sluttäckning.

6.5 Avfall som omfattas av producentansvar

Detta avfall samlas in via system som finanseras och administreras av producenterna. Producentansvaret omfattar följande fraktioner: tidningspapper, plast-, pappers- och metallförpackningar, avfall från elektriska och elektroniska produkter (inklusive glödlampor och viss belysningsarmatur), däck, batterier, läkemedel, bilar samt ensilageplast.

6.5.1 Förpackningar och tidningar

Definition

Tidningar och förpackningsmaterial som omfattas av producentansvar. Glas-, metall-, plast- och pappersförpackningar omfattas.

Insamling

I kommunen finns 16 stycken återvinningsstationer där hushållen kan lämna förpacknings- och tidningsmaterial. Dessutom tar återvinningscentralerna i Rödsta, Ramsele och Edsbacken emot förpacknings- och tidningsmaterial.

I Sollefteå kommun samlades det 2016 per invånare in 33,97 kg tidningar, 10,29 kg pappersförpackningar inklusive wellpapp, 1,44 kg metallförpackningar, 20,36 kg glasförpackningar och 6,52 kg plastförpackningar.

Tabell 1. Återvinningsresultat beträffande de fraktioner som samlas in via FTI:s stationer samt vid ÅVC

Returmaterial	Insamlad mängd 2016 i Sollefteå	Anmärkning
Glasförpackningar	20,36 kg/invånare	källa FTI.
Pappersförpackningar, inkl. wellpapp	10,29 kg/ invånare	Källa: FTI:s samt utvägt ÅVC
Metallförpackningar	1,44 kg/ invånare	Källa: FTI
Plastförpackningar	6,52 kg/ invånare	Källa: FTI
Tidningar	33,97 kg/ invånare	Källa: FTI

I Sollefteå utför entreprenörer insamlingen från återvinningsstationerna, på uppdrag av FTI. Mellanlagring av tidningar sker i Sollefteå samt den wellpapp kommunen samlar in.

6.5.2 Däck

Definition

Producentansvaret omfattar däck utan fälg.

Insamling

Däck kan lämnas till däckförsäljare. Den som säljer däck är skyldig att ta emot uttjänta däck.

Sollefteå kommun tar emot däck vid återvinningscentralerna. Sollefteå kommun har avtal med Svensk Däckåtervinning som genom sin entreprenör hämtar däck utan fälg.

6.5.3 Batterier

Definition

Omfattar alla batterier, både miljöfarliga och icke-miljöfarliga, engångsbatterier, uppladdningsbara eller inbyggda.

Insamling

Sedan 2009 har det varit producentansvar på batterier. De delas upp i bilbatterier och bärbara batterier, som är övriga batterier som inte väger över 3 kg.

En entreprenör samlar in batterier på El-Kretsens uppdrag. Insamlingen sker på ett 20-tal ställen exempelvis butiker, bensinmackar, miljöstationer, sjukhus och kommunhus. El-Kretsen hämtar batterierna och ser till att de tas om hand på bästa sätt. Hushållen kan även lämna batterier på återvinningscentralerna..

De som säljer bilbatterier är skyldig att samla in dem.

6.5.4 Elektriska och elektroniska produkter

Definition

Elektriska och elektroniska produkter omfattar produkter som är beroende av ström eller spänning, och som har vissa funktioner. Exempelvis hushållsapparater, IT-utrustning, belysning, verktyg, leksaker, automater, medicinteknisk och övervakningsutrustning.

Insamling

Elektriska och elektroniska produkter kan lämnas till återvinningscentralerna inom kommunen samt till kommunförrådet i Näsåker. Insamling av elektriska och elektroniska produkter inklusive kyl och frys hämtas hos abonnent två gånger per år, maj och september. El-Kretsen är det materialbolag som ansvarar för insamling och behandling. Avfallet demonteras och sorteras på specialiserade återvinningsanläggningar för att sedan förädlas till nya råvaror.

Sedan 1 juli 2001 omfattas elektriska och elektroniska produkter av producentansvar, vilket medför nya behandlingssätt och rutiner. Från och med 1 oktober 2015 måste alla butiker som säljer elprylar ta emot elskrot. Detta innebär att butiken har en skyldighet att ta emot din gamla elpryl när du som konsument köper en ny produkt av samma typ eller funktion. Redovisning mängder i tabell 2.

6.5.5 Läkemedel

Definition

Sedan 2009 omfattas läkemedel av producentansvar. Producentansvaret omfattar inte farligt avfall som kommer från hushållen.

Insamling

Producentansvaret innebär att apoteksbolagen är skyldiga att ta emot läkemedelsavfall och att det transporteras bort på ett hälso- och miljömässigt godtagbart sätt. Producenterna är också skyldiga att informera om möjligheten att lämna tillbaka läkemedelsavfall till apoteksbolagen. Läkemedel som är farligt avfall ska fortfarande samlas in via kommunens försorg. Kasserade kanyler kan som tidigare samlas in genom de olika apoteksbolagen efteravtal med kommunen.

Insamlat läkemedelsavfall destrueras. Felaktig hantering av läkemedel kan leda till att läkemedel spolas ned eller hamnar i soppsåsen.

6.5.6 Bilar

Definition

Sedan 1998 har personbilar omfattats av producentansvar. Det innebär att tillverkaren eller den som fört in bilen i landet är skyldig att ta emot den gratis, och se till att material och andra komponenter återanvänds eller återvinns. Undantaget är om bilen saknar väsentliga delar som katalysator, växellåda eller motor. Sedan 2007 omfattas även skrotbilar av producentansvar.

Insamling

I huvudsak kompletta bilar kan lämnas till en auktoriserad bilskrotningsfirma. Övergivna skrotbilar på kommunal mark faller under kommunalt renhållningsansvar, om skrotbilen bedöms utgöra en olägenhet. På enskild mark eller tomtmark är det markägaren som ansvarar för att den förvaras säkert ur miljösynpunkt. På allmän vägmark, dvs allmänna vägar samt parkeringsfickor och rastplatser längs dessa, är trafikverket ansvarig

för skrotbilar. På övrig allmän mark är det kommunen som beslutar om hämtning och skrotning av fordonsvrak.

Det är alltid ägaren av fordonen som ansvarar för sin egendom, och kostnaden för flytten debiteras ägaren.

6.5.7 Ensilageplast

Ensilageplast omfattas av producentansvar och samlas in av Svepretur (Svensk Ensilageplast Retur AB). Insamling görs på fyra platser i kommunen.

6.6 Avfallsmängder, hushållen

Mängden hushållsavfall som samlas in via 14 - dagarshämtning har legat på en likartad nivå de senaste åren. Hushållsavfallet skickas till Korsta förbränningsanläggning och det nya avtalet som gäller från och med 1 januari 2017 är tecknat med Sundsvall Energi AB. Ur avfallet utvinns energi till fjärrvärme och el.

Redovisning av avfallsmängder mottagna vid Sollefteå kommuns anläggningar, farligt avfall från hushåll mottagna vid kommunens fem miljöstationer samt förpackningar, returpapper, el- och elektronikavfall mottagna vid återvinningsstationer och mottagningsplatser, se tabell 2.

Tabell 2. Redovisning av mottagna avfallsmängder inom kommunen 2016 - 2012. (ton)

AVFALLSTYP / BEHANDLING	2016	2015	2014	2013	2012
Hushållsavfall inkl. grovsopor till förbränning	5139	5181	5173	5071	5171
Hushållsavfall inkl. grovsopor till deponi	105	126	387	124	155
Returpapper	669	689	681	685	775
Plastförpackningar	130	136	126	119	94
Metallförpackningar	29	29	32	33	21
Glasförpackningar	419	390	224	268	312
Vitvaror	88,3	125,1	100,5	108,0	107,9
Kyl- och frysskåp	79,2	61,4	81,9	66,7	90
Elektronik inklusive lampor	203,8	216,2	221,8	225	224,2
Farligt avfall	43,7	51,9	51,9	52,5	57,4
Batterier mindre än 3kg, bärbara + inbyggda	6	5,7	6,5	3,4	3,6
Tryckimpregnerat	12,3	12,2	24,6	9,3	17
Summa	6924,3	7023,5	7110,2	6764,9	7038,1

6.7 Park- och trädgårdsavfall

Park- och trädgårdsavfall som uppkommer i privata trädgårdar komposteras ofta i anslutning till trädgården. Trädgårdsavfall från hushåll och parkområden kan lämnas vid Rödsta avfallsanläggning. Mottaget trädgårdsavfall vid Rödsta avfallsanläggning sönderdelas före kompostering.

6.8 Bygg- och rivningsavfall

Bygg- och rivningsavfall tas emot på Rödsta avfallsanläggning. Bygg- och rivningsavfall sorteras i olika fraktioner för material- och energiåtervinning. Taxan anpassas för att stimulera sortering vid källan. Jord och schaktmassor som tas emot används som konstruktionsmaterial och täckmassor av deponin för sluttäckning.

Asfalt återvinns av Skanska.

Naturvårdsverket har gett ut en vägledning och ger råd om lämpliga tillvägagångssätt för

den enligt föreskrifterna för miljörapport (NFS 2006:9, 4§ punkt 8, med bilaga 4) utökade rapporteringen i Svenska Miljörapporteringsportalen (SMP) för anläggningar som tar emot bygg- och rivningsavfall.

Naturvårdsverket vänder sig främst till de som sysslar med att kontrollera mängder och avfallsslag i samband med omlastning, mellanlagring, sortering, behandling och eventuella vidaretransporter av bygg- och industriavfall.

Ett utdrag har gjorts vid Rödsta återvinningscentral som visar mängderna bygg – och rivningsavfall som företag inom byggbranschen lämnat. För att skapa en bättre kontroll på detta flöde av avfall avser miljö – och avfallsverksamheterna att utöka ett samarbete kring flödet av bygg- och rivningsavfall.

Företag inom byggbranschen som lämnat avfall vid Rödsta återvinningscentral, 2016.

Företag	Lämnad mängd i ton
A Dalqvist Bygg&Betong AB	1,28
Bergs Golv AB	0,6
Byggkraft Sollefteå AB	6,32
Byggtjänst i Hoting AB	14,22
Douglas Kakel& Bygg AB	1,38
Elias Bygg AB	10,2
Feka Partner	97,14
Linusmarkus bygg AB	6,18
NCC Konstruktion Sverige AB	11,94
Nipbyggen AB	1,28
Nipstaden Bygg	13,44
Olja & Sanitet i Sollefteå AB	1,68
PEAB Sverige AB	11,79
P Löf Byggfirma AB	6,98
Rörmokarn	0,22
Sanerarna i Östersund AB	5,98
Skanska Sverige AB	0,80
Sollefteå plåtslageri AB	1,32
Sollefteå Borrteknik SBT AB	4,44
Sollefteå Bygg Produktion AB	9,4
Sollefteå Bygg & Renovering	280,25
Sunetec Ventilation AB	1,68
Sollefteå Fuktservice	0,66
SWEVIA AB	4,58
Träbiten	1,08

6.9 Avfall från energiutvinning

Vid förbränning av biobränslen bildas avfall i form av bottenaska och rökgasreningsprodukter. En del av bottenaskan kan återvinnas som jordförbättringsmedel i anläggningsjord. Sollefteå kommun tar emot mindre mängder aska.

6.10 Industriavfall

Icke farligt industriavfall från företag i Sollefteå kan lämnas på Rödsta avfallsanläggning där det sorteras, återvinns eller transporteras till godkänd deponianläggning. Företag kan även lämna sitt avfall till andra anläggningar i eller utanför kommunen.

Avfall som uppkommer på företag och institutioner brukar delas upp i branschspecifikt industriavfall och i branschspecifikt industriavfall. Det branschspecifika avfallet är sådant som har med den speciella verksamheten att göra, t ex processavfall och spill. Det inte branschspecifika industriavfallet tillhör främst gruppen förpacknings- och emballageavfall.

6.11 Avloppsslam

Slam hanteras dels som avvattnat slam från kommunala reningsverk, dels som våtslam från enskilda och kommunala slamavskiljare och trekammarbrunnar.

Varje år produceras avvattnat slam från avloppsreningsverken. Det avvattnade slammet från reningsverken används för tillverkning av anläggningsjord. Huvuddelen av anläggningsjorden har och kommer att nyttjas som vegetationslager i sluttäckning av före detta deponierna på Rödsta, Edsbacken Junsele och Ramsele. Tungmetallhalterna i slammet från kommunens avloppsreningsverk analyseras regelbundet. Metallhalterna ligger under aktuella gränsvärden för alla anläggningarna.

Våt slam hämtas från enskilda och kommunala slamavskiljare och trekammarbrunnar för vidare transport till slambehandlingsanläggningar. Vid anläggningarna avvattnas slammet i lagun för att senare läggas upp på frystorkyta för ytterligare avvattning.

Behandlingsanläggningar i kommunen

Anläggning	Tillstånd beviljat	Mängd
Viksmon	1998-04-02	5000 m ³
Ramsele	2014-11-17	2000 m ³
Rå	1983-01-26	1500 m ³
Edsbacken, Junsele	1994-02-16	2000 m ³

Kommunen har tecknat avtal med Kramfors kommun om att kunna lämna 1000 m³ avloppsslam för avvattning vid Gistgårdsons slambehandlingsanläggningen. År 2016 behandlades 8410 ton oavvattnat slam från enskilda och kommunala slamavskiljare.

6.12 Renhållningskostnader

Kostnaderna för kommunens avfallshantering täcks via renhållningstaxan och mottagningsavgifter vid avfallsanläggningen. Införandet av mindre kärl 120 och 80 liter till lägre abonnemangsavgift, ger förutsättningar till att kärlosopor minskar.

Grovavfall från hushåll får lämnas utan avgift vid återvinningscentralerna. Grovavfall hämtas vid fastighet två gånger per år (vår och höst) hos abonnent. Dessa hämtningar finansieras genom abonnemangsavgifterna.

Kärlavgifter per år för 2017 inklusive moms.

80 liter	873 kr
120 liter	1283 kr
190 liter	1899 kr
370 liter	3608 kr
660 liter	6022 kr

6.13 Regionalt samarbete

Y-renhållare är ett nätverk för länets kommuner. Inom nätverket jobbar man med aktuella avfallsfrågor. Samverkan sker exempelvis kring utbildningar och upphandlingar. Gemensamma samråd hålls med Förpacknings- och tidningsindustrin AB och vid möten med Elkreten. Kommunerna bidrar gemensamt till 0,5 tjänst för omvärldsbevakning, utbildningsanordnare, sammanhållande och pådrivare i olika avfallsfrågor.

Miljö- och byggenheterna i länet har samarbete i olika frågor och bistår varandra med kunskap.

6.14 Illegala bilskrotare och otillåten avfallsexport

Illegala transporter av avfall till utvecklingsländer är ett globalt miljöproblem som fått stor uppmärksamhet de senaste åren. Exporten ger effekter på människors hälsa och miljön eftersom de mottagande länderna ofta saknar kapacitet att ta hand om avfallet på ett säkert sätt. Exempel på avfall som exporteras olagligt från Sverige är elavfall, blybatterier och skrotbilar.

I Sollefteå kommun förebyggs detta genom att anläggningarna där elavfall och batterier lagras, är inhägnad samt att det finns kameraövervakning inom Rödsta ÅVC. Trots detta sker en del inbrott, som kommunen då anmäler till polisen.

Miljö- och byggenheten jobbar även förebyggande i sin tillsyn genom att informera företagare om hur avfall ska hanteras och man genomför tillsyn i de fall man får in anmälningar om illegala bilskrotare.

7. Kommunal planering

7.1 Information och samråd

För att avfallsplanen ska nå sitt syfte krävs att information om både planeringen, förslagen och tillgängliga system för avfallshantering görs lätt tillgängliga för allmänheten och företagare. Det informationsverktyg kommunen använder i första hand är www.solleftea.se, där aktuell information läggs ut löpande. På hemsidan finns också information om kampanjer för grovsopinsamling, farligt avfall, taxor m.m.

Kommunstyrelseförvaltningen har kommunstyrelsens uppdrag att ansvara för arbetet med avfallsplaneringen. Utskottet för samhällsutveckling har fungerat som styrgrupp under processtiden. Möjligheter har funnits för allmänheten och företag att komma in med synpunkter och förslag under processtiden. Dessa möjligheter har getts via kommunens hemsida. Redovisning har också skett inom den kommunala organisationen. Förslaget till ny avfallsplan har sammanställts av en arbetsgrupp med följande sammansättning:

Hans-Åke Eriksson	Kommunstyrelseförvaltningen, Utredning och Utveckling
Carina Nilsson	Kommunstyrelseförvaltningen, Tekniska enheten
Maria Söderlund	Kommunstyrelseförvaltningen, Miljö- och Byggenheten

Tekniska enheten använder möjligheten att via fakturautskicken ge kortare information om avfallshanteringen till sina abonnenter. Kommunen ger årligen ut en miljöalmanacka till samtliga hushåll och till ägare av fritidshus inom Sollefteå kommun. Den innehåller bland

annat information om avfallshanteringen. Exempel på information är öppettider vid återvinningscentraler, grovsophämtning, sopsortering och när grovavfallet hämtas.

Avfallsplanen kan användas som underlag för framtagning av riktad information till olika grupper som skolor, företag, politiska och ideella föreningar.

Avfallsplanen är ett av styrdokumenterna och skall ingå i den övergripande kommunala planeringen för Sollefteå kommun.

7.2 Avfallsplan 2008- 2016

I avfallsplanen 2008-2016, som antogs av kommunfullmäktige ingick dels långsiktiga övergripande mål, dels en handlingsplan för den kommande perioden.

I handlingsplanen föreslogs 16 olika åtgärder med syfte att förbättra avfallshanteringen i kommunen och närma sig de övergripande målen. I bilaga 3 kommenteras i vilken utsträckning de olika åtgärderna utförts.

7.3 Säkerställande av mark för avfallshantering

Sollefteå kommun har säkerställt mark för återvinningscentralerna genom att äga fastigheterna.

7.4 Rödsta avfallsanläggning

Deponering vid anläggningen upphörde 31 december 2008. Rödsta avfallsanläggning fungerar i dag som återvinningscentral. Verksamheten som idag bedrivs är sortering, behandling, mellanlagring för återvinning och återbruk.

Sluttäckning av den före detta deponidelen på 55 000 m² har påbörjats och fyra etapper är genomförda, till en total yta av cirka 30 000 m².

Medel för den fortsatta sluttäckningen är avsatt, men för att minimera kostnaden delas arbetet in i etapper utifrån de täckmassor man får in till anläggningen. Beräknat slutdatum för de återstående 25 000 m² är 2025.

7.5 Återvinningscentraler

Återvinningscentralerna är bemannade anläggningar för mottagning av grovavfall, brännbart avfall, bygg- och trädgårdsavfall, metaller, vitvaror, kylmöbler, lampor/lysrör, elapparater, batterier, förpackningar, farligt avfall såsom färg, olja, lösningsmedel m.m. På återvinningscentralerna får alla hushåll i Sollefteå lämna sitt avfall utan kostnad förutsatt att det är sorterat.

Återvinningscentraler finns på Rödsta, Ramsele och Edsbacken Junsele. Vid kommunens förråd i Näsåker finns möjlighet att lämna elektronikavfall. För att öka tillgängligheten för allmänheten är återvinningscentralerna öppna vissa kvällar i veckan. Information finns i miljöalmanackan samt på kommunens websida.

7.6 Återvinningsföretag

I kommunen finns några privata företag som arbetar med avfallsåtervinning.

Ragn-Sells, har en verksamhet som hanterar farligt avfall, t ex spillolja, färgrester eller andra kemikalierester. De finns i hela Sverige och har regionala mottagningsstationer för farligt avfall.

Allmiljö AB, samlar in farligt avfall som sedan behandlas vid tillståndsgivna anläggningar.

UB:s Återvinning

Återvinner bl.a. metallskrot. Under 2016 levererade UB 22 ton.

Offers skrot

Återvinner batterier. Under 2016 levererades 3 ton batterier till Kuusakoski Recycling i Timrå.

Åströms skrot

Återvinner metallskrot. Under 2016 levererade Åströms skrot 60 ton till Stena Recycling

Sollefteå Bilbärgning & Bildemontering AB

Auktoriserad bildemontering. 234 skrotningsintyg utfärdades under 2016.

Bilaga 1

Handlingsplan 2018 – 2025 och instruktion uppföljning av mål och åtgärder

I handlingsplanen redovisas åtgärder som ska genomföras under perioden 2018-2025, med inriktning mot de nationella miljö kvalitetsmålen. För respektive åtgärd anges när den senast bör vara genomförd och vilken har ansvaret för genomförandet. KF = kommunfullmäktige, KS = kommunstyrelsen, KSF = kommunstyrelseförvaltningen, TE = tekniska enheten MBE= miljö- och byggenheten. V= kommunala verksamheterna.

	Förslag till åtgärder	Frekvens	Ansvar	Uppföljning
	❖ Avfallsminimera			❖
1	Möjligheterna till förbättrad service beträffande mottagning av farligt avfall från hushållen, t ex genom samarbete med försäljningsställen utreds.	Årlig	TE	Uppföljning mängder från årlig statistik
2	Företagen i Sollefteå kommun informeras om minimering och källsortering av bygg- och industriavfall.	Löpande	TE MBE	Tillsynsplan
3	Verka för ökad resurshushållning i samhället och ökad medvetenhet bland medborgarna om avfallshandlingens betydelse ur klimat- och miljösynpunkt.	Löpande	KSF	
4	Minska matsvinnet och förbättra avfallssorteringen i kommunens verksamheter.	Mätning vart 3:e år	KSF	Kostenheten ansvarar.
	• Återanvända			•
5	Ökad återanvändningen inom kommunens verksamheter. Utarbeta checklistor på hur kommunala verksamheter kan arbeta förebyggande	Årlig 2018	V TE	Fastighetssamordnare Utarbetas av TE

6	<p>Utredning kring ansvaret med förpackningar pågår. Ska det bli kommunalt ansvar eller får producenterna det fortsatta ansvaret?</p> <p>Vid införande av ett kommunalt ansvar ska utredas om ytterligare återvinningsstationer kan bli aktuellt.</p>		TE	
7	Utreda möjlighet att lämna rent flisat trä till energibolag inom kommunen.		TE	Redovisas i verksamhetsberättelse
8	Fortsätta stimulera hemkompostering genom information.	Löpande	MBE	
9	<p>Ta tillvara schaktmassor vilka läggs på upplag inom de olika avfallsupplagen som kommande täckmassor.</p> <p>Schaktmassor från egen verksamhet ska lämnas för användning vid sluttäckning</p>	2018 –2025	TE V	
	<ul style="list-style-type: none"> • Återvinna 			•
10	Informera fastighetsägarna för hyresfastigheter om möjligheterna att använda sig av fastighetsnära insamling av förpackningar	Löpande	TE MBE	
11	<p>Kommunen ska utreda införande av fastighetsnära insamling av utsorterat matavfall och/eller fastighetsnära insamling av förpackningsmaterial.</p> <p>Utredningen ska omfatta förutsättningar, konsekvenser, insamlingsmetod samt möjligheter till avsättning av insamlat material.</p>	2018/2019	TE	Under kvartal 1 år 2020: Politiskt beslut om införande.
12	<p>Fortsatt information om återvinning och återbruk</p> <p>Ett utökat samarbete med lokala organisationer</p>	Löpande	TE, MBE	

13	De kommunala verksamheterna ska arbeta med ökad sortering av material som har producentansvar, exempelvis förpackningar, elektronik. Källsortering ska vara införd senast år 2020 inom samtliga organisationer		KSF	
14	Se över öppettiderna vid återvinningscentralerna. Utöka med fler helgdagar och justera kvällstiderna.		TE	Utökade öppettider 2018
15	Vid kommunala om- och nybyggnationer ska sortering av avfallet genomföras och ingå i förfrågan när upphandlingar genomförs.	Vart 3:e år	KSF	Kan ingå som ett moment i internkontrollplan.
16	Utreda hur slammet från de kommunala reningsverken ska hanteras i framtiden, efter att de före detta deponierna är sluttäckta.		TE	Utredning påbörjas senast 2019
	Deponering			
17	Sluttäckning av före detta deponierna Rödsta, Ramsele och Edsbacken Junsele	Årlig	TE	Redovisas till ekonomienheten
18	Utreda möjligheter att lämna latrin från husbilar, husvagnar och bussar	2018	TE	
	Övergripande			
19	Sollefteå kommun ska fortsätta delta i det regionala samarbetet för effektivisering och utveckling av avfallsverksamheten.		TE	Treårsavtal tecknas
20	Inventering abonnenter hushållsavfall		TE	Klart 2019
21	Andel av hushåll i villa som är nöjda med hämtning av hushållsavfall ska vara minst lika hög vid kommande mätningar. Senaste mätningen, 2016, var 92 procent.	Mätning vart 3:e år	TE	I samarbete med SKL
22	Andel hushåll som bor i flerbostadshus som är nöjda med hämtning av hushållsavfall ska öka med två procent per mätning fram till	Mätning vart 3:e år	TE	I samarbete med SKL. Senaste mätning, 2016, var 77 procent.

	år 2025.			
23	Andel nöjda besökande vid återvinningscentral ska öka med tre procent per mätning fram till år 2025.	Mätning vart 3:e år	TE	I samarbete med SKL Senaste mätningen, 2016, var 78 procent.
24	Andel personer som tycker sig tillräckligt informerad var de ska lämna sitt farliga avfall ska öka med tre procent per mätning fram till år 2025.	Mätning vart 3:e år	TE	I samarbete med SKL Senaste mätningen, 2016, var 77 procent.
25	Andel personer som tycker sig tillräckligt informerad hur de ska sortera sitt avfall ska öka med två procent per mätning fram till år 2025	Mätning vart 3:e år	TE	I samarbete med SKL Senaste mätningen, 2016, var 84 procent.
26	Information på flera språk kring producentansvar läggs ut på kommunens websida. Information var man hittar om producentansvar på olika språk läggs in i miljöalmanackan.	Klart 2018	TE	Hämtas delvis från FTIAB

BILAGA 2

Nedlagda deponier

Ris klassning enligt Naturvårdsverkets metodik för inventering av förorenade områden:

1. = mycket stor risk. Ett åtgärdsprogram behöver utformas och genomföras.
2. = stor risk. Provtagning eller annan undersökning måste genomföras för att ställning ska kunna tas till behovet av åtgärder, fortsatt kontroll eller omklassning.
3. = måttlig risk. Objekt som efter enklare åtgärd förs till klass 4.
4. = låg risk för negativ miljöpåverkan. Särskilda miljöskyddsåtgärder är inte nödvändiga.

De nedlagda avfallsupplagen i kommunen inventerades 2003. Sammanlagt 20 nedlagda upplagsplatser identifierades och riskklassades enligt en fyragradig skala. Inventeringsarbetet har utförts enligt en metodik framtagen av Naturvårdsverket för att inventering och riskklassning ska kunna genomföras på ett enhetligt sätt över hela landet. Metodiken benämns MIFO vilket betyder metodik för inventering av förorenade områden.

Sex av upplagen placerades i riskklass 2, 12 stycken i riskklass 3 och 2 i riskklass 4. Inventerade upplag har lagts in i en GIS-databas, som nu finns tillgänglig som ett planeringsunderlag för framtida kommunala åtgärder.

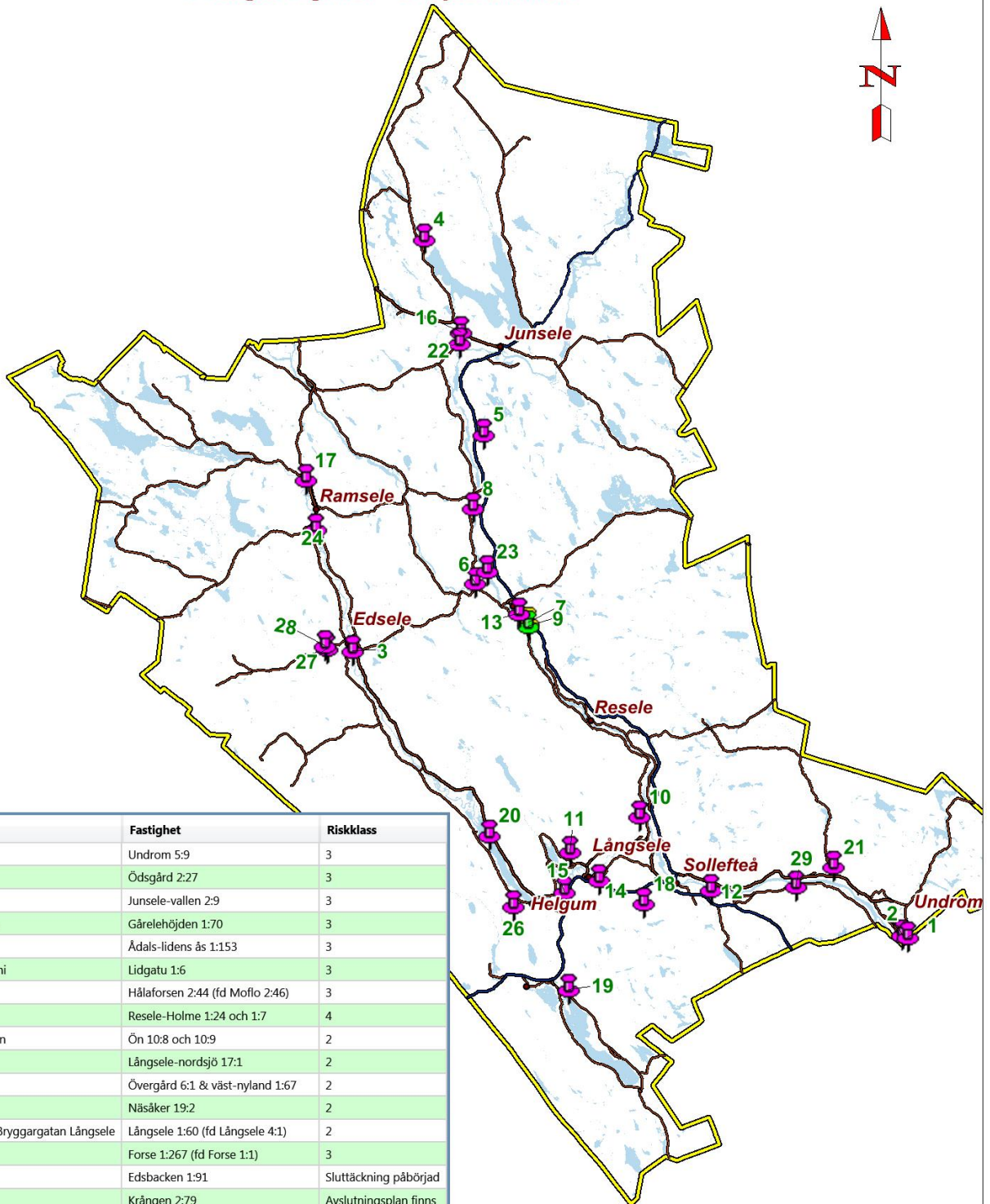
De nedlagda deponierna (1 -15) enligt denna bilaga avslutades före deponeringsförordningen (2001:512), vilket innebär att dessa krav inte är direkt tillämpliga.

Ramsele bygg- och industrieponi samt Edsbackens deponi stängdes 2001 och fungerar nu som återvinningscentraler Rödsta deponidel stängdes 1 januari 2009. Fungerar nu som en återvinningscentral. Sluttäckning av etapp ett och två är genomförda vid Edsbacken Junsele, återstår cirka 11000 m². På Rödsta är cirka 30000 m² av 55000 m² sluttäckt. I Ramsele ska cirka 10000 m² sluttäckas.

Nedlagda kommunala deponier				
	Namn	Fastighet	Klassning	Tillsyn
1	Kalknäs	Kalknäs 4:7 och 5:13	3	Kommun
2	Undrom	Undrom 5:9	3	Kommun
3	Ödsgård	Ödsgård 2:27	3	Kommun
4	Junselevallen	Junsele-Vallen 2:9	3	Kommun
5	Gårelehöjden	Gårelehöjden 1:70	3	Kommun
6	Åsmon	Ådals-Lidens Ås 1:153	3	Kommun
7	Lidgatu	Lidgatu 1:6	3	Kommun
8	Lasele	Hålaforsen 2:44 (fd Moflo 2:46)	3	Kommun
9	Holme	Resele-Holme 1:7 och 1:24	4	Kommun
10	Ön - Trolldalen	Ön 10:8 och 10:9	2	Kommun
11	Nordsjö	Långele-Nordsjö 17:1	2	Kommun
12	Övergård	Övergård 6:1 och Väst-Nyland 1:67	2	Kommun
13	Näsåker	Näsåker 19:2	2	Kommun
14	Spetsberget, Bryggargatan Långele	Långele 1:60, (fd Långele 4:1)	2	Kommun
15	Forse	Forse 1:267, (fd Forse 1:1)	3	Kommun
16	Edsbacken	Edsbacken 1:91	Sluttäckning påbörjad	Kommun
17	Ramsele	Krången 2:79	Avslutningsplan finns	Kommun
18	Rödsta	Rödsta 5:18	Sluttäckning påbörjad	Kommun

Nedlagda icke kommunala deponier				
	Namn	Fastighet	Klassning	Tillsyn
19	Viksmon	Västergraninge 7:1	2	
20	Deponi Rådom	Helgums-ås 1:26	2	
21	Häggbränna soptipp	Häggbränna 2:1	Ej inventerad	
22	Tågsjöberg barktipp	Edsbacken 1:90 (fd Edsbacken 1:12)	Ej inventerad	
23	Rå deponi	Rå 23:1	Ej inventerad	
24	Lappmon deponi	Viken 5:3	Ej inventerad	
26	Helgum	Östergransjö 5:47	3	
27	Edsele nr. 2	By 1:6	3	
28	By, Edsele	By 1:7	3	
29	Korvsta	Korvsta 1:13	3	

Nedlagda Deponier - Sollefteå kommun



Nr	Namn	Fastighet	Riskklass
2	Undrom	Undrom 5:9	3
3	Ödsgård	Ödsgård 2:27	3
4	Vallen	Junsele-vallen 2:9	3
5	Gårelehöjden	Gårelehöjden 1:70	3
6	Åsmon	Ådals-lidens ås 1:153	3
7	Lidgatu deponi	Lidgatu 1:6	3
8	Lasele	Hålaforsen 2:44 (fd Moflo 2:46)	3
9	Holme	Resele-Holme 1:24 och 1:7	4
10	Ön - Trolldalen	Ön 10:8 och 10:9	2
11	Nordsjö	Långsele-nordsjö 17:1	2
12	Övergård	Övergård 6:1 & väst-nyland 1:67	2
13	Näsåker	Näsåker 19:2	2
14	Spetsberget, Bryggargatan Långsele	Långsele 1:60 (fd Långsele 4:1)	2
15	Forse	Forse 1:267 (fd Forse 1:1)	3
16	Edsbacken	Edsbacken 1:91	Sluttäckning påbörjad
17	Ramsele	Krången 2:79	Avslutningsplan finns
18	Rödsta	Sollefteå-Rödsta 5:18	Sluttäckning påbörjad
19	Viksmon	Västergraninge 7:1	2
20	Deponi Rådrom	Helgums-ås 1:26	2
21	Häggränna soptipp	Häggränna 2:1	Ej inventerad
22	Tågsjöberg barktipp	Edsbacken 1:90 (fd Edsbacken 1:12)	Ej inventerad
23	Rå deponi	Rå 23:1	Ej inventerad
24	Lappmon deponi	Viken 5:3	Ej inventerad
26	Helgum	Östergransjö 5:47	3
27	Edsele nr. 2	By 1:6	3
28	By, Edsele	By 1:7	3
29	Korvsta	Korvsta 1:13	3

0 15 30
Kilometer

BILAGA 3

Uppföljning av avfallsplanens handlingsprogram 2008-2016.

Punkt 1. Möjligheterna till förbättrad service beträffande mottagning av farligt avfall från hushållen, t ex genom samarbete med försäljningsställen utreds.

Genom förändring i lagstiftning åligger det nu försäljningsställen att ta emot exempelvis elskrot vid köpa av likartad vara. Försäljningsställena kan lämna elektronik vid återvinningscentralerna som Ekretsen hämtar. Producentansvaret för batterier har övergått från kommunerna till producenterna. De har i kommunen ett antal mottagningsplatser där Ekretsen hämtar.

Punkt 2. Företagen i Sollefteå informeras om minimering och källsortering av bygg- och industriavfall.

Detta är ett löpande arbete och sker dels via byggföretagens branschorgan samt av kommunens informatörer.

Punkt 3: Ökat regionalt samarbete.

Kommunen medverkar i ett samarbetsprojekt med övriga länets kommuner, vilket går under namnet Y-renhållare. Exempel på områden inom det gemensamma samarbetet är utbildningar, informationsinsatser, upphandlingar och samråden med producentbolagen. Genom att vi samarbetar får vi större kraft i de krav vi ställer till producentbolagen. Samarbetet avtalas i treårsperioder.

Punkt 4: Bransch gemensamma nyckeltal.

I Avfall Sveriges program "Avfallswebb" lägger kommunerna in ett antal uppgifter som exempelvis behandlingsmetoder, avfallsmängder och taxor. I olika rapporter kan sedan kommunerna plocka ut sådant de finner användbart för sin verksamhetsplanering.

Punkt 5: Utsortering och separat behandling av matavfall.

Kommunen följer biogasprojektet som BiMAB ansvarar för. I bolaget ingår Sundsvall, Östersund och Hudiksvalls kommuner. De har i sin tur inbjudit Y- och Z läns kommuner samt några kommuner från Hälsingland att ingå som samverkanspartners. Sollefteå kommun ska innan årsskiftet 2017/18 ta ställning till om man ska gå vidare som samverkanspart i detta projekt. Byggs en anläggning i Sundsvall beräknas den stå färdig 2020.

Sollefteå kommun har inom olika delar av kommunen genomfört ett antal plockanalyser för att se hur mycket av olika material som hushållen slänger in sina sopkärl.

Punkt 6: Fortsätta stimulera hemkompostering genom information

Detta är ett löpande arbete som sker genom kontakter med abonnenterna.

Punkt 7: Verka för ökad resurshushållning i samhället och ökad medvetenhet bland medborgarna om avfallshanteringens betydelse ur klimat- och miljösynpunkt.

Återkommande information i miljöalmanackan, tidningar och via informatörer vid kommunens återvinningscentraler som ska ge kunskap om återvinning, återanvändning och återbruk. Samarbete med organisationer som arbetar med återbruk som exempelvis Erikshjälpen. Besök av skolklasser, information till företag och föreningar.

Punkt 8: Ta tillvara schaktmassor.

Schaktmassor från kommunala investeringsobjekt som exempelvis gatuombyggnader, tas tillvara för den pågående sluttäckningen av de före detta deponierna. Även trädgårdsavfall och slam från reningsanläggningar nyttjas för tillverkning av anläggningsjord som används som vegetationsskikt i sluttäckningen.

Punkt 9-10: Fastighetsnära insamling – Fortsatt information om återvinning.

Fastighetsnära insamling sker i förstahand vid ett antal hyreshus, skolor och företag. Utredning kring ansvaret för förpackningar är en aktuell fråga som har utretts under åren, men inte kommit fram till sin slutliga lösning. Frågan är om kommunerna eller producentbolagen ska ha ansvaret för insamlingen. Miljöministern har så sent som under början på detta år haft möten med exempelvis producentbolagen och Avfall Sverige för att föra frågan framåt.

Punkt 11: Genomföra kundundersökningar som underlag för åtgärder och uppföljning av förändringar.

Sollefteå kommun genomför vart tredje år medborgarundersökningar i samverkan med Sveriges kommuner och landsting. I denna undersökning ingår bland annat avfallsområdet.

Punkt 12: Utökade resurser för information och rådgivning.

Under perioden för denna avfallsplan har anställts informatörer dels på heltid samt på säsong.

Punkt 13: Stimulera kunderna till eget omhändertagande av latrin genom information och förändrad taxa.

Taxan har förändrats för att styra till eget omhändertagande eller andra avloppslösningar. Antalet latriner som tas emot på återvinningscentralerna har minskat. Behandling av latrin sker vid slambehandlingsanläggningarna.

Punkt 14: Ombyggnad av Ramsele ÅVC. Kundanpassa mottagning och sortering.

Ombyggnad av Ramsele ÅVC är utförd. Besöksfrekvensen har ökat från cirka 500 till 2200 besökare per år.

Punkt 15: En översyn gällande tillgängligheten skall utföras för befintliga återvinningsstationer/-centraler och de enkelt avhjälpna hindren skall åtgärdas.

Vid ny- och ombyggnationer skall tillgänglighetskraven enligt plan- och bygglagen uppfyllas. Ansvaret för återvinningsstationerna har producentbolagen. I de samråd som årligen hålls framförs synpunkter på anpassningar samt drift och underhåll kring stationerna.

Punkt 16: Utredda hur slammet från de kommunala reningsverken ska hanteras i framtiden.

Detta är en fråga som kommer att tas med i den nya handlingsplanen. När de före detta deponierna är sluttäckta måste det finnas alternativ hur slammet från de kommunala reningsverken och slamavskiljarna samt enskilda brunnarna ska avsättas.

BILAGA 4



MILJÖKONSEKVENSBESKRIVNING

SOLLEFTEÅ KOMMUN

MKB Avfallsplan

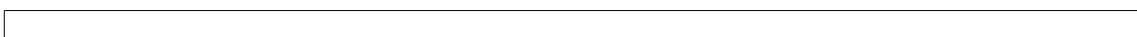
UPPDRAGSNUMMER 1644863000



2017-05-30

HELENA FUREMAN

ERIKA HOLGERSSON



Icke-teknisk sammanfattning

Enligt reglerna i 15 kap miljöbalken har kommunen ansvar för insamling och omhändertagande av hushållsavfall, med undantag för sådant avfall för vilket producentansvar gäller. De lokala reglerna för avfallshanteringens beslutas av kommunen genom den kommunala renhållningsordningen, som består av föreskrifter om avfallshantering och en avfallsplan.

I avfallsplanen ska kommunen beskriva den planerade framtida hanteringen av kommunens avfall. Den plan som har varit aktuell har gällt under perioden 2009-2016. Föreliggande förslag till avfallsplan avser perioden 2017-2025.

Kommunstyrelseförvaltningen har ansvaret för arbetet med avfallsplaneringen. Kommunstyrelsen är ansvarig nämnd. Utskottet för samhällsutveckling har varit styrgrupp med utskottets ordförande Lillemor Edholm som närmaste kontaktperson för arbetsgruppen. Möjligheter har funnits för allmänheten och företag att komma in med synpunkter och förslag under processtiden. Annonsering har skett via kommunens hemsida och i Sollefteåbladet som går ut till alla hushåll i kommunen. Information har även lämnats till Ungdomsdelegationen, Pensionärsrådet, Konsumentdelegationen och Handikapprådet. Intervjuer har skett med kommunala verksamheter och kommunens bostadsbolag.

Avfallsplanen beskriver bland annat nuvarande avfallshantering, mål för framtidens avfallshantering, åtgärder för att nå målen och uppföljning av hur väl målen i föregående avfallsplan har uppnåtts. Åtgärder som var med i den tidigare avfallsplanen men inte i den nya är åtgärder där målet anses ha uppnåtts.

Avfallssplanen bedöms sammantaget ha övervägande positiva miljöeffekter. De negativa effekterna har framförallt att göra med transporterna, som kan komma att öka som en följd av sluttäckning av före detta deponier.

Sweco

Bangårdsgatan 2

Box 553

SE 831 34 Östersund, Sverige

Telefon +46 (0)636 85 50 00

Fax +46 (0) 63 685 50 10

Sweco Environment AB

Org.nr 556346-0327

Styrelsens säte: Stockholm

Erika Holgersson

Miljökonsult

Östersund Vatten och miljö

Telefon direkt +46 (0)636 85 50 63

erika.holgersson@sweco.se

Innehållsförteckning

1	Inledning	2
2	Bakgrund	2
2.1	Sammanfattning av miljökonsekvensbeskrivningen	3
2.1.1	Miljökonsekvenser av lokala mål och åtgärder	3

1 Inledning

Sollefteå kommun har arbetat fram en ny avfallsplan som ska gälla under perioden 2017–2025. I arbetet med att upprätta en ny avfallsplan ingår att göra en miljöbedömning av om planens genomförande kan antas medföra en betydande miljöpåverkan. Syftet med miljöbedömningen är att främja en hållbar utveckling genom att integrera miljöaspekter i planen.

Avfallshanteringen är viktig som en del i arbetet för både en bättre miljö och ett hållbart samhälle. Den kommunala avfallsplanen har syfte att bland annat:

- Påverka allmänhet och företag till minskad avfallsproduktion och en bättre avfallshantering.
- Sprida information om avfallsfrågornas betydelse ur miljösynpunkt.
- Visa på kopplingarna mellan bra avfallshantering, effektivt resursutnyttjande, hållbar utveckling och klimatpåverkan.

Avfallsplanen ska fungera som ett hjälpmedel där alla ska kunna hitta stöd för hur man ska kunna bidra till en minskad miljöpåverkan från avfallshanteringen. Avfallsplanen är strukturerad utifrån EU:s avfallshierarki och ingående mål och åtgärder är grupperade utifrån de olika trappstegen: *avfallsminimera, återanvända, återvinna, energi utvinna och deponera*.

I handlingsplanen redovisas de åtgärder som ska genomföras under perioden 2017–2025, med inriktning mot de nationella målen.

2 Bakgrund

Enligt bestämmelser i miljöbalken (1998:808), kap 6 samt föreskrifter från Naturvårdsverket (NFS 2017:2) ska en miljöbedömning göras av en avfallsplan. En miljöbedömning är en process som innebär att miljöhänsyn finns med i arbetet med i planen och att en miljökonsekvensbeskrivning (MKB) upprättas då planen antas medföra betydande miljöpåverkan.

Under arbetet med avfallsplanen i Sollefteå kommun har avfallshanteringens miljöpåverkan varit en viktig del när förslag till mål och åtgärder har tagits fram. Övergripande lagar och krav såväl som miljömål har varit vägledande i arbetet. Sollefteå kommun har uppdragit åt Sweco Environment AB att ta fram en MKB till planen trots att åtgärderna i sig inte bedöms innebära någon betydande miljöpåverkan.

2.1 Sammanfattning av miljökonsekvensbeskrivningen

Bedömningarna i miljökonsekvensbeskrivningen utgår från den förra avfallsplanen som ett nollalternativ. Det är alltså de planerade förändringarna sedan den förra planen som bedöms från ett miljöperspektiv.

Avfall och avfallsanläggningar har ofta en betydande påverkan på miljön, till exempel i form av transport och behandling av avfall samt föroreningar i det lakvatten som bildas vid en deponi och behandlingsanläggningar. Inga nya anläggningar föreslås i denna plan varför inga anläggningars miljöpåverkan finns med miljökonsekvensbeskrivningen i denna avfallsplan.

2.1.1 Miljökonsekvenser av lokala mål och åtgärder

De lokala mål som sätts upp i avfallsplanen gäller minskning av mängden avfall, öka hushållens kunskap om hur man bör hantera avfall och kundundersökningar. Elektronikavfall och förpackningar ska bli enklare att hantera rätt för avfallslämnarna, de kommunala verksamheterna ska öka sorteringen av material som har producentansvar. Öppettiderna ska ses över och utöka med fler helgdagar och justera kvällstiderna i syfte att förbättra service. I denna plan ingår också sluttäckning av före detta deponierna Rödsta, Ramsele och Edsbacken Junsele

Målen bedöms genomgående ha en positiv påverkan på miljön, särskilt ambitionen att öka återvinningen genom att bland annat se över öppettiderna och därmed öka möjligheten att ta sig till stationerna, ökad sortering av förpackningar och elektronik samt ökat återanvändning inom kommunens verksamheter.

Ökad medvetenhet och kunskap via informationsinsatser samt kundundersökningar bedöms leda till positiva effekter för miljön.

De före detta deponierna Rödsta, Ramsele och Edsbacken Junsele ska sluttäckas. De gamla deponierna kan påverka omgivande miljö negativt i form av läckage av lakvatten varför det är viktigt att sluttäcka (och på så vis minska infiltrationen och därigenom lakvattenbildningen) dessa. En sluttäckning av deponierna innebär dock ökade transport till och från anläggningarna vilket kan utgöra en miljöbelastning under byggtiden. Sluttäckningarna kommer ske i enlighet med beslutade avslutningsplaner där de detaljerade miljökonsekvenserna för respektive deponi vägts in.

Sammanfattningsvis bedöms åtgärder som finns med i planen leda till positiv miljöpåverkan.

I *Tabell 1* redovisas förslag till nya åtgärder, åtgärder som fortsätter löpande och åtgärder som anses uppfyllda. I tabellen redovisas även bedöms miljöpåverkan för respektive åtgärd samt effekterna av nollalternativet. Text markerad i blå kursiv stil innebär åtgärd

under utredning. En utredning bedöms inte medföra någon utan det är när ett beslut har tagits kring utredningen som en miljöpåverkan kan uppstå.

Tabell 1. Sammanställning av förslag till åtgärder samt bedömd miljöpåverkan för respektive åtgärd.

Förslag till åtgärder	Bedömd miljöpåverkan
Nytt 2017–2025	
<p>Minska matsvinnet och förbättra avfallssorteringen i kommunens verksamheter.</p> <p><i>Åtgärd från 2009–2012, ny formulering:</i></p> <p>De kommunala verksamheterna ska arbeta med ökad sortering av material som har producentansvar, exempelvis förpackningar, elektronik. Källsortering ska vara genomförd senast år 2020.</p>	<p>Matsvinn innebär slöseri på vatten, energi, förpackningsmaterial, transporter m.m. Minskat matsvinn innebär en positiv miljöpåverkan. Förebygger uppkomsten av avfall. Stor miljönytta.</p>
<p>Ökad återanvändning inom kommunens verksamheter</p> <p>Utarbeta checklistor på hur kommunala verksamheter kan arbeta förebyggande</p>	<p>Förebygger uppkomsten av avfall. Stor miljönytta.</p> <p><i>Nollalternativet:</i> Återanvändningen inom kommunens verksamheter förblir densamma som tidigare och därmed minimeras inte mängden avfall.</p>
<p><i>Utredning kring ansvaret med förpackningar pågår. Ska det bli kommunalt ansvar eller får producenterna det fortsatta ansvaret?</i></p> <p>Vid införskaffande av ett kommunalt ansvar ska <i>utredas</i> om ytterligare återvinningsstationer kan bli aktuellt.</p>	
<p><i>Utreda möjlighet att lämna rent flisat trä till energibolag inom kommunen.</i></p>	
<p><i>Kommunen ska utreda om de ska ingå i samverkan med BiMAB (Biogas i Mellannorrland AB) om mottagande av</i></p>	

<p><i>matavfall.</i></p> <p>Vid en eventuell samverkan kommer matavfall levereras tidigast 2022.</p> <p><i>Vid en samverkan ska utredas vilken form av insamling hushållsavfall som ska användas. Exempel är ett kärl, två kärl, fyrfackskärl, OptiBag.</i></p>	
<p>De kommunala verksamheterna ska arbeta med ökad sortering av material som har producentansvar, exempelvis förpackningar, elektronik. Källsortering ska vara genomförd senast år 2020</p>	<p>Ökad sortering ökar återvinning och därmed minskar energiåtgången.</p> <p>Positivt ur miljösynpunkt.</p> <p><i>Nollalternativet:</i> Nollalternativet riskerar resultera i att färre väljer att källsortera på grund av en "smal" sortering.</p>
<p>Se över öppettiderna vid återvinningscentralerna. Utöka med fler helgdagar och justera kvällstiderna.</p>	<p>Ökar möjligheten/flexibiliteten till att återvinna material. Kan leda till ökad transport till och från anläggning (miljönyttan får vägas). Sammantaget bedöms detta som positiv miljöpåverkan.</p> <p><i>Nollalternativet:</i> Öppettiderna ser ut som de gör idag och innebär ingen utökning av dessa. Minskad flexibilitet leder till att färre väljer att återvinna.</p>
<p>Vid kommunala om- och nybyggnationer ska sortering av avfallet genomföras och ingå i förfrågan när upphandlingar genomförs.</p>	<p>Positivt. Sker mycket nybyggnationer och bra att ta upp frågan redan vid upphandling.</p> <p><i>Nollalternativet:</i> Sortering av avfall kommer inte alltid genomföras då det inte ställs ett krav på det.</p>
<p>Sluttäckning av före detta deponierna Rödsta, Ramsele och Edsbacken Junsele</p>	<p>Ökat transportbehov. Behandlas i en avslutningsplan.</p>

	Nollalternativet: Deponierna kommer inte att sluttäckas. En deponi kan påverka omgivningen under lång tid efter den har avslutats. För att minimera påverkan på miljö sluttäcks dessa. Nollalternativet ger en negativ effekt på miljön.
<i>Utreda möjligheter att lämna latrin från husbilar, husvagnar och bussar</i>	
Inventering abonnenter hushållsavfall.	Ingen negativ miljöpåverkan. <i>Nollalternativet:</i> Ingen inventering genomförs och kommunen saknar information kring antalet abonnenter. De som inte betalar renhållningstaxan uppmärksammas inte.
Information på flera språk kring producentansvar läggs ut på kommunens websida	Ingen negativ miljöpåverkan.
Fortsätter/löpande	
Möjligheterna till förbättrad service beträffande mottagning av farligt avfall från hushållen, t ex genom samarbete med försäljningsställen utreds.	Genom förändring i lagstiftning åligger det nu försäljningsställen att ta emot ex elskrot vid köp av likartad vara. Detta medför ingen negativ miljöpåverkan.
Företagen i Sollefteå kommun informeras om minimering och källsortering av bygg- och industriavfall.	Arbetet sker via byggföretagens branschorgan samt av kommunens informatörer. Ökad kunskap minskar negativ miljöpåverkan.
Sollefteå kommun ska på ett positivt sätt medverka till ett ökat regionalt samarbete beträffande avfallshanteringen i länet.	Kommunen medverkar i ett samarbetsprojekt med övriga länets kommuner. Genom samarbete uppnås större kraft i de krav som ställs på producentbolagen. Medför positiv miljöpåverkan.

<p>Verka för ökad resurshushållning i samhället och ökad medvetenhet bland medborgarna om avfallshanteringens betydelse ur klimat- och miljösynpunkt.</p>	<p>Återkommande information i miljöalmanackan, tidningar och via informatörer vid kommunens ÅVC som ger kunskap om återvinning, återanvändning och återbruk medför positiv miljöpåverkan.</p>
<p>Fortsätta stimulera hemkompostering genom information.</p>	<p>Genom hemkompostering minskar transportinsatsen och därmed minskar belastningen på miljön.</p>
<p>Ta tillvara schaktmassor vilka läggs på upplag inom de olika avfallsupplagen som kommande täckmassor.</p> <p>Schaktmassor från egen verksamhet ska lämnas för användning vid sluttäckning</p>	<p>Positivt att ta tillvara på schaktmassor från kommunala investeringsobjekt. Detta kan resultera i en ökad transport av schaktmassor då dessa ska transporteras till olika avfallsupplag. Sluttäckning minimerar dock miljöpåverkan.</p>
<p>Informera fastighetsägarna för hyresfastigheter om möjligheterna att använda sig av fastighetsnära insamling av förpackningar</p>	<p>Fastighetsnära insamling ökar insamling av förpackningar och minskar miljöpåverkan.</p>
<p>Fortsatt information om återvinning och återbruk</p> <p>Ett utökat samarbete med lokala organisationer</p>	<p>Ingen negativ miljöpåverkan.</p>
<p>Genomföra kundundersökningar som underlag för åtgärder och uppföljning av förändringar.</p> <p><i>Preciserade kundundersökningar som ska genomföras 2017–2025:</i></p> <p>Andel av hushåll i villa som är nöjda med hämtning av hushållsavfall ska vara minst lika</p>	<p>Ingen negativ miljöpåverkan. Kundundersökningar ger en indikation om något behöver förtydligas/förbättras.</p>

<p>hög vid kommande mätningar. Senaste mätningen, 2016, var 92 procent.</p> <p>Andel hushåll som bor i flerbostadshus som är nöjda med hämtning av hushållsavfall ska öka med två procent per mätning fram till år 2025.</p> <p>Andel personer som tycker sig tillräckligt informerad var de ska lämna sitt farliga avfall ska öka med tre procent per mätning fram till år 2025.</p> <p>Andel personer som tycker sig tillräckligt informerad hur de ska sortera sitt avfall ska öka med två procent per mätning fram till år 2025</p> <p>Andel nöjda besökande vid återvinningscentral ska öka med tre procent per mätning fram till år 2025.</p>	
<p><i>Utreda hur slammet från de kommunala reningsverken ska hanteras i framtiden, efter att de före detta deponierna är sluttäckta.</i></p>	
<p>Sollefteå kommun ska fortsätta delta i det regionala samarbetet för effektivisering och utveckling av avfallsverksamheten.</p>	<p>Effektivisering och utveckling av avfallsverksamheten leder till minskad miljöpåverkan.</p>
<p>Borttagna</p>	
<p>När branschgemensamma nyckeltal finns för kommunal avfallshantering (Avfall Sverige-projekt) föreslås att dessa införs som ett planeringsinstrument och underlag för mätbara mål även i Sollefteå kommun.</p>	<p>I Avfalls Sveriges program "Avfallsweb" lägger kommunerna in ett antal uppgifter som t.ex. behandlingsmetoder, avfallsmängder och taxor. I olika rapporter kan sedan kommunerna använda det de finner intressant.</p>
<p>Kommunen skall utreda möjligheten till</p>	<p>Sollefteå kommun ska innan årsskiftet 2017/18 ta</p>

<p>utsortering och separat behandling av matavfall. I första hand från livsmedelsaffärer, restauranger samt kommunala anläggningar såsom skolor och vårdinrättningar.</p>	<p>ställning till om man ska gå vidare som samverkanspart i detta projekt.</p>
<p>Utökade resurser för information och rådgivning.</p>	<p>Under perioden för denna avfallsplan har anställts informatörer dels på heltid samt på säsong.</p>
<p>Stimulera kunderna till eget omhändertagande av latrin genom information och förändrad taxa.</p>	<p>Taxan har förändrats för att styra till eget omhändertagande eller andra avloppslösningar.</p>
<p>Ombyggnad av Ramsele ÅVC. Kundenpassa mottagning och sortering av avfallet.</p>	<p>Ombyggnad av Ramsele ÅVC är utförd. Besöksfrekvensen har ökat från ca 500 till 2200 besökare per år.</p>
<p>En översyn gällande tillgängligheten skall utföras för befintliga återvinningsstationer/-centraler och de enkelt avhjälpna hindren skall åtgärdas. Vid ny- och ombyggnationer skall tillgänglighetskraven enligt plan- och bygglagen uppfyllas.</p>	<p>Vid ny- och ombyggnationer skall tillgänglighetskraven enligt plan- och bygglagen uppfyllas.</p>

BILAGA 5

Producentansvar

Regeringen införde producentansvar för förpackningar och tidningar 1994. Producentansvar innebär att de som producerar en vara har ett miljöansvar, producenten är skyldig att ta hand om varan även efter konsumenternas slutanvändning.

För att möta myndigheternas krav om att ta ansvar för insamlingen och återvinningen gick näringslivet (industri och handel) samman och bildade materialbolag. De var från början Plastkretsen, Svensk Kartongåtervinning, Returwell, MetallKretsen, Svensk Glasåtervinning och Pressretur.

Från 1 april 2014 gäller ett långsiktigt samarbetsavtal mellan bolagets ägare i samtliga fem materialbolag och som garanterar uthållighet och kraft för att bygga ut fastighetsnära insamling, genomföra fortsatt satsning på drift och skötsel av återvinningsstationerna, utveckla information till hushåll, nya samverkansavtal med kommunerna och nationella konsumentundersökningar.

Genom den så kallade avfallsförordningen som regeringen beslutat om har hushåll och företag en skyldighet att lämna sina förpackningar och tidningar till återvinning. Och genom producentansvarsförordningarna har de företag som säljer en produkt en skyldighet att se till att man kan lämna dess förpackning eller tidning till återvinning.

- För returpapper, Pressretur
- För pappersförpackningar och wellpapp, Returkartong
- För metallförpackningar, Metallkretsen
- För plastförpackningar, Plastkretsen
- För glas, Svensk Glas Återvinning
- För däck, Svensk Däckåtervinning
- För bilar, bilindustriföreningen BIL Sweden
- För elektriska och elektroniska produkter, El-Kretsen

Kommunen har ett allmänt intresse av att hushållen ska ha tillgång till ett fungerande återvinningssystem med välskötta stationer eftersom kommunen är angelägen om att källsorteringen ska fungera och kunna utvecklas. Enligt förordningen om producentansvar för förpackningar ska de kommunala avfallsplanerna innehålla uppgifter om förpackningar och om platser för insamling av förpackningsavfall. Kommunerna ska vidare informera hushållen om skyldigheten att sortera förpackningsavfall, om insamlingssystemen och om resultatet av återvinningen. Sådan information finns t.ex. i miljöalmanackan och på kommunens hemsida. Med nedanstående bild kan ansvarsförhållandet beskrivas mellan kommun och producenter.



Illustration: Leif Åbjörnsson
FTIAB

Återvinningsstationer

FTIAB har 16 stationer i Sollefteå där hushållen kan lämna sina förpackningar. Återvinningsstationerna redovisas i nedanstående tabell och på karta.

Tabell

Nr	Återvinningsstation, producentansvar		Återvinningsstation, producentansvar
1	Sollefteå, Gärdesgatan	11	Edsele, ICA
2	Sollefteå, Coop Konsum	12	Ramsele, Busstation
3	Sollefteå, Nipvallen	13	Resele, Myre IP
4	Sollefteå, Cirkel-K	14	Näsåker, Qstar
5	Sollefteå, Strömsborg	15	Junsele, Köpmangatan
6	Sollefteå, Söderleden	16	Undrom, Bilisten
7	Sollefteå, ICA Nära Remsle		
8	Sollefteå, Hågesta ICA Kvantum		
9	Långsele, Stationsgatan		
10	Helgum, Stationsområdet		

Mål och insamling förpackningar

År 2015 var den genomsnittliga materialåtervinningsgraden 73 procent för samtliga typer av förpackningar vilket är en ökning med två procentenheter sedan år 2014.

Resultaten för materialutnyttjande av förpackningar av papper, papp och kartong, av trä, av plast och av glas ligger däremot genomgående över de nationella målen.

Glasförpackningar har en materialutnyttjandegrad på 94 procent vilket är långt över återvinningsmålet på 70 procent.

Plastförpackningarna nådde med 45 procent materialåtervinning klart över målet på 30 procent och är även den högsta inrapporterade siffran hittills.

Av PET-flaskorna materialåtervanns oförändrat 83 procent. Att detta understiger återvinningsmålet på 90 procent avspeglar att alltför många av de små PET-flaskorna slängs i vanliga papperskorgar istället för att pantas.

Förpackningar av papper, papp, kartong och wellpapp

Målet är att producenterna ska samla in och materialutnyttja 65 procent av förpackningarna av papper, papp, kartong och wellpapp. Producenterna rapporterade en återvinningsgrad på rekordnivån 82 procent under 2015.

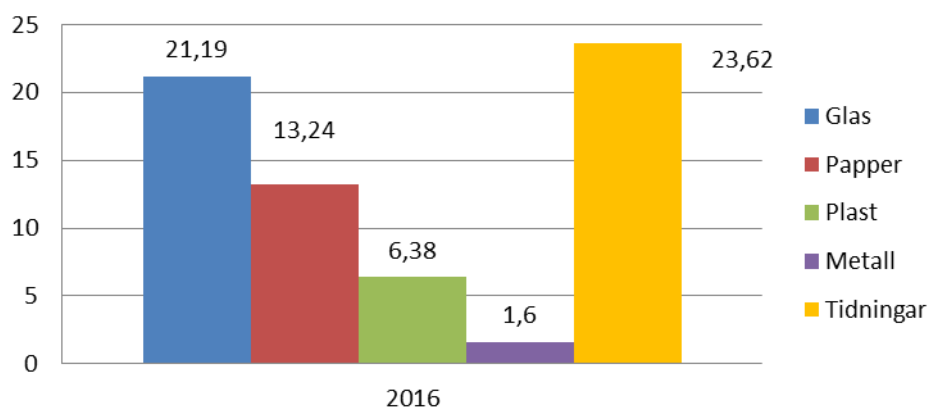
Metallförpackningar

Materialåtervinningen för förpackningar av metall har de senaste tre åren legat på 71 procent, vilket är över målet på 70 procent.

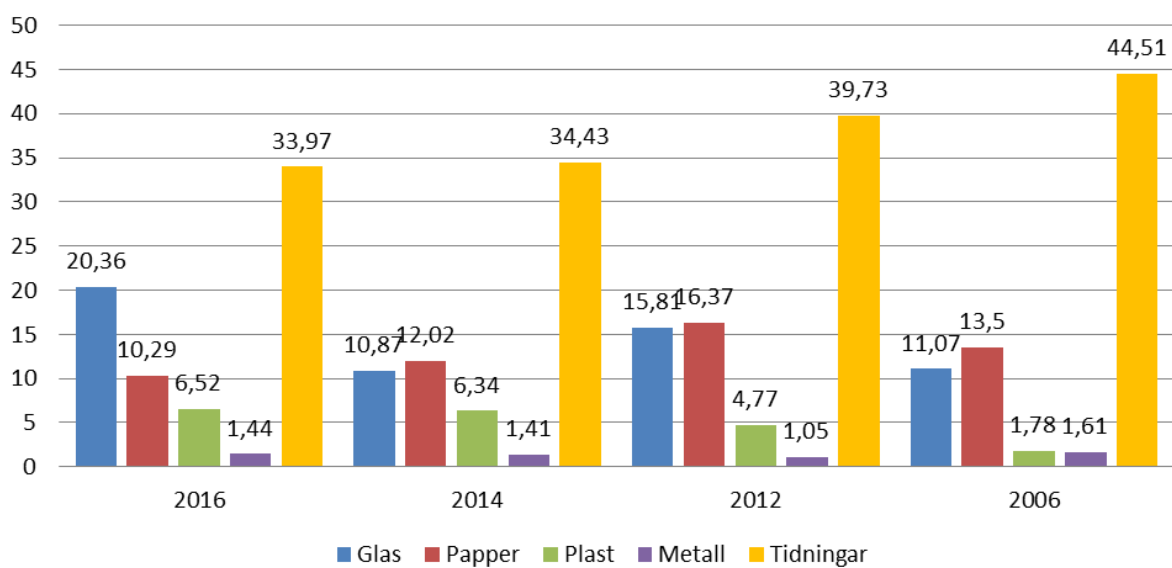
Returburkar

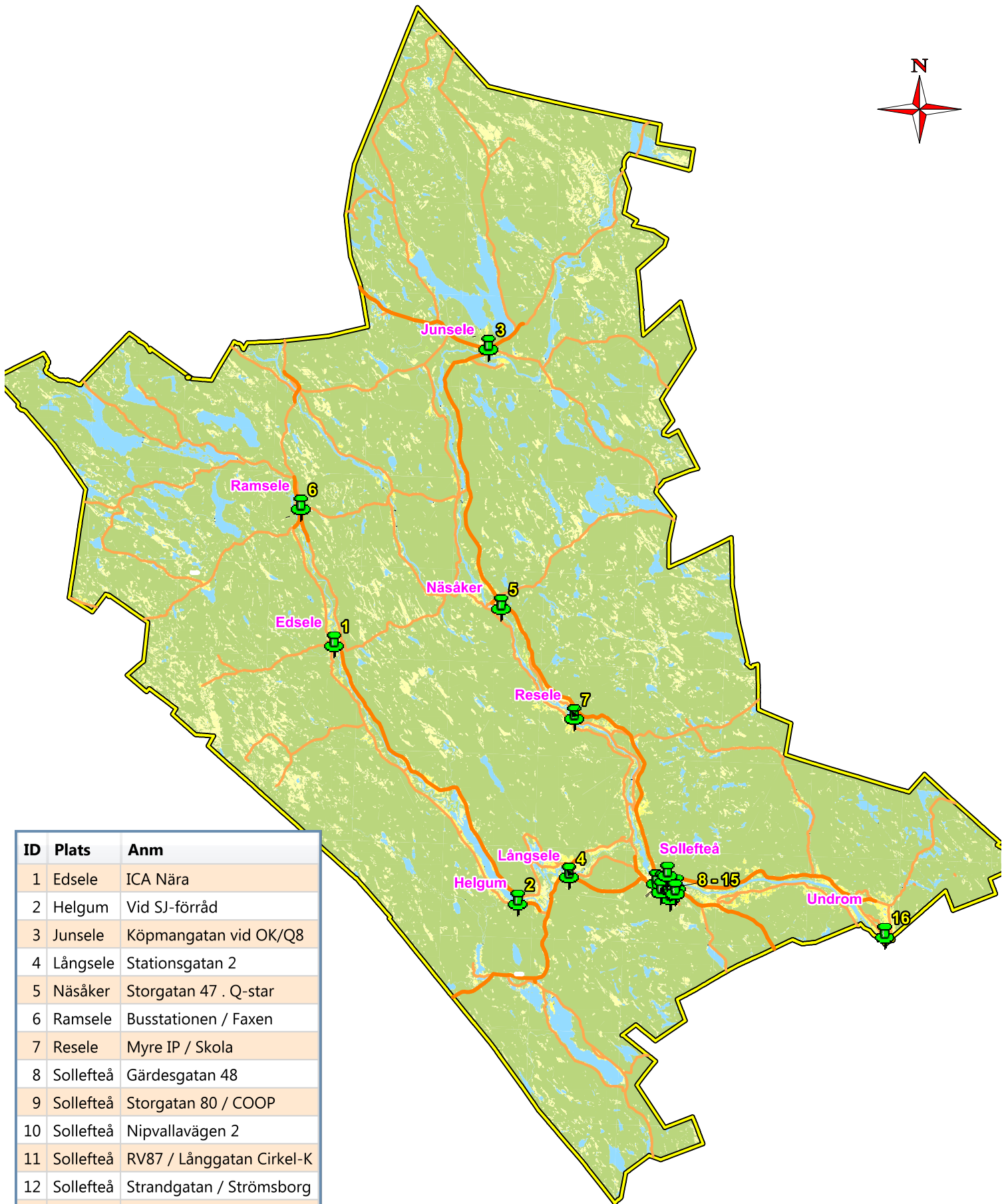
Returburkar av aluminium materialåtervanns till 92 procent, och målet för materialåtervinningen på 90 procent uppfylldes för femte året i rad.

Insamling förpackningar 2016 kg/innevånare Sverige



Insamling förpackningar kg/innevånare Sollefteå





ID	Plats	Anm
1	Edsele	ICA Nära
2	Helgum	Vid SJ-förråd
3	Junsele	Köpmangatan vid OK/Q8
4	Långsele	Stationsgatan 2
5	Näsåker	Storgatan 47 . Q-star
6	Ramsele	Busstationen / Faxen
7	Resele	Myre IP / Skola
8	Sollefteå	Gärdesgatan 48
9	Sollefteå	Storgatan 80 / COOP
10	Sollefteå	Nipvallavägen 2
11	Sollefteå	RV87 / Långgatan Cirkel-K
12	Sollefteå	Strandgatan / Strömsborg
13	Sollefteå	Söderleden
14	Sollefteå	Mogatan, ICA Nära
15	Sollefteå	Hågesta, ICA Kvantum
16	Undrom	Bilisten

BILAGA 6

El- och elektronik med producentansvar

Producentansvaret är ett styrmedel för att uppnå miljömålen. Tanken är att det ska motivera producenterna att ta fram produkter som är mer resurssnåla, lättare att återvinna och inte innehåller miljöfarliga ämnen.

EWC-kod	Avfallsbenämning	El- och elektronik med producentansvar inlämnat vid kommunens mottagningsplatser (kg)			
		2016	2015	2014	2013
200135	Diverse elektronik	199414	212685	217464	219443
200135	Vitvaror	88309	125031	100520	107951
200121	Icke gasurladdningslampor	711	469	602	562
200121	Gasurladdningslampor	3691	3060	3755	4986
200123	Kyl- och frysskåp	79150	61400	81900	66850
	Batterier mindre än 3 kg, bärbara + inbyggda	5996	5662	6495	3352
	Totalt	377271	408307	410736	403144

Producentansvar för elektriskt och elektroniskt avfall inklusive kyl och frys
Inlämnat till kommunens 4 mottagningsplatser. Inkluderar två fastighetsnära hämtningar/år.
Uppgifter lämnade av El-kretsen. Den totala mängden fördelat per innevånare blir 19,05 kg.

Knappt 13,3 kilo elavfall från varje svensk

Insamling och återvinning av elavfall ligger för 2016 på fortsatt höga nivåer. Räknar man i antal produkter är det stabilt med föregående år medan de totala kilona har minskat något. 132 450 ton eller 13,3 kg per person gör att Sverige ligger i tätpositionen i en jämförelse med övriga Europa. I Sverige sjunker snittvikten successivt på de elprodukter som lämnas in. Det allra tydligaste exemplet ser vi inom insamlade bildrörsprodukter så kallade "tjock-TV" och monitorer.

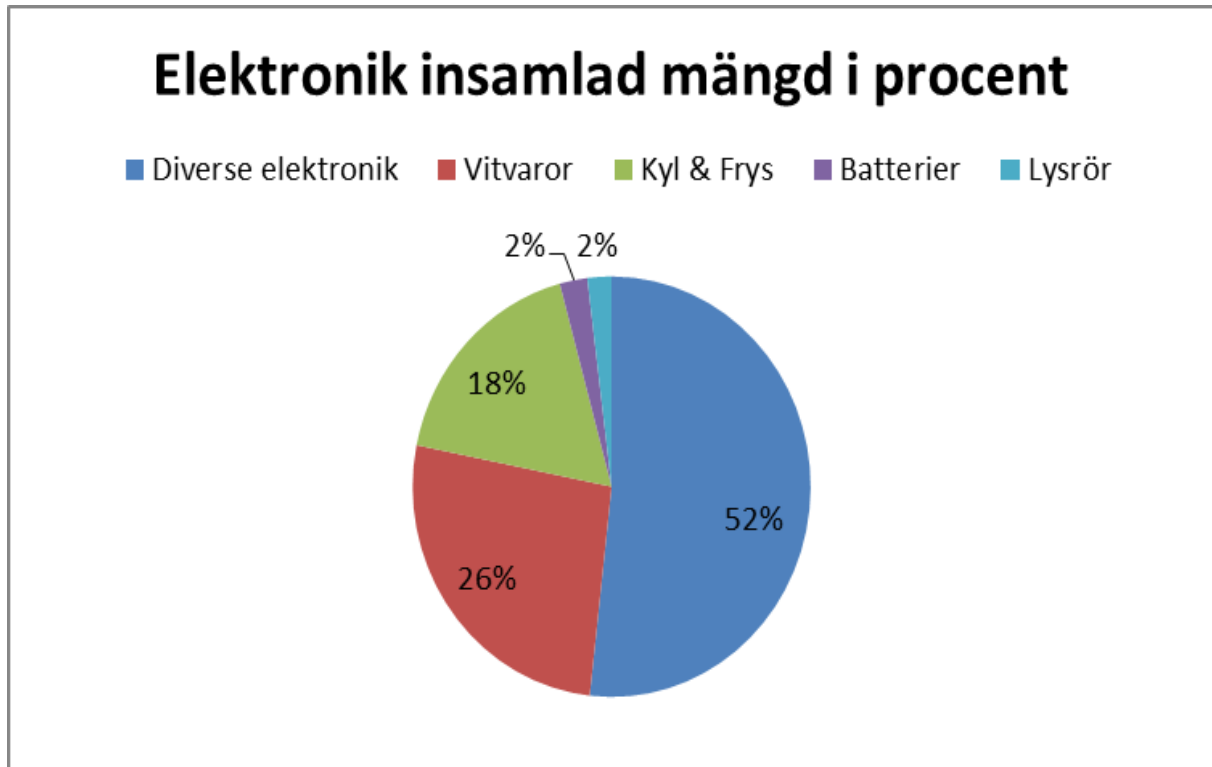
Målet i EU-direktivet om producentansvar för elektriska och elektroniska produkter är 4 kilo per innevånare. Sverige har ett väl etablerade insamlingssystem för elavfall, men också en hög konsumtion av elektriska och elektroniska produkter. Diagram 1 visar den procentuella fördelningen av insamlat material.

Återvinningsmål

Ett av syftena med producentansvaret är att öka återvinningen. Det finns mål för återvinning och föreberedelse för återanvändning för elavfall som samlas in separat. Återvinningsmålen för elutrustning är olika höga beroende på vilken kategori utrustningen tillhör. 2018 införs en höjning av målen som återfinns i 25-28 §§ i förordningen (2014:1075) om producentansvar för elutrustning.

Sverige har hög insamlingsgrad av elavfall. 13,3 kg per person samlades in 2016. Jämfört med det första WEEE-direktivet som krävde minst 4 kg så är det högt. Det finns dock inget insamlingsmål i förordningen (2014:1075).

Diagram 1.



BILAGA 7

Uppgifter till länsstyrelsen enligt NFS 2017:2, Sollefteå avfallsplan 2018 – 2025

Enligt 13 § i Naturvårdsverkets föreskrifter och allmänna råd om innehållet i en kommunal avfallsplan (NFS 2017:2) ska planen innehålla vissa uppgifter som underlag för länsstyrelsens sammanställning av de kommunala avfallsplanerna. Nedan redovisas begärda uppgifter för Sollefteå avfallsplan 2018-2025.

Rubriker enligt NFS 2017:2	Uppgifter för Sollefteå kommun, 2016	Anmärkningar
1 Administrativa uppgifter		
Kommun	Sollefteå kommun	
År	2017-	
Datum när planen antogs	2017-	
Ansvarig nämnd	Kommunstyrelsen	
Övriga medverkande nämnder	Jävsnämnden	
2 Kommunens befolkning och struktur		
Befolkning totalt	19 846 invånare	
Datum	31 december 2016	
Antal hushåll i		
o Småhus	6285	
o Flerbostadshus	3969	
o Fritidshus	1305	Abonnemang 2017
3 Avfall som kommunen ansvarar för:		
o Total insamlad mängd	13 549	Inklusive slam
o Insamlad mängd matavfall	0	Ingen separat insamling
o Insamlad mängd farligt avfall	84 ton	Kemikalier från hushåll
Rubriker enligt NFS 2017:2	Uppgifter för Sollefteå kommun, 2016	Anmärkningar
4 Avfall som omfattas av producentansvar		
Insamlade mängder avfall med producentansvar	2 649 ton	Papper, glas, plast, metall, elavfall, batterier, däck
5 Anläggningar för återvinning och bortskaffande av avfall		
5.1 Anläggningens namn	Rödsta avfallsanläggning	
SNI-kod	90.300, 90.40, 90.50	
Metoder som används för återvinning eller bortskaffande	Sortering, omlastning, borttransport	Konstruktionsmaterial till sluttäckning

Typ av avfall som tas emot	Hushållsavfall och verksamhetsavfall	
Totalt mottagen avfallsmängd	11 279 ton	
Anläggningens kapacitet	Deponering upphörde 1 januari 2009	
Tillåten mängd enligt tillstånd	Deponering upphörde 1 januari 2009	Beslut Lst 1998-05-13 Beslut Lst 1999-04-09 Beslut Lst 2003-12-17

5.2 Anläggningens namn Viksmon slamlaguner

SNI-kod	90.420
Metoder som används för återvinning eller bortskaffande	Avvattning
Typ av avfall som tas emot	Oavvattnat avloppsslam
Totalt mottagen avfallsmängd	4 213 ton
Anläggningens kapacitet	Inte bedömd
Tillåten mängd enligt tillstånd	5 000 ton

5.3 Anläggningens namn Rå slamlagun

SNI-kod	90.420
Metoder som används för återvinning eller bortskaffande	Avvattning
Typ av avfall som tas emot	Oavvattnat avloppsslam
Totalt mottagen avfallsmängd	1 080 ton
Anläggningens kapacitet	Inte bedömd
Tillåten mängd enligt tillstånd	1 500 ton

5.4 Anläggningens namn Ramsele slamlaguner

SNI-kod	90.420
Metoder som används för återvinning eller bortskaffande	Avvattning
Typ av avfall som tas emot	Oavvattnat avloppsslam
Totalt mottagen avfallsmängd	1 388 ton
Anläggningens kapacitet	Inte bedömd
Tillåten mängd enligt tillstånd	2 000 ton

5.5 Anläggningens namn Edsbacken slamlaguner

SNI-kod	90.420
Metoder som används för återvinning eller bortskaffande	Avvattning
Typ av avfall som tas emot	Oavvattnat avloppsslam
Totalt mottagen avfallsmängd	962 ton
Anläggningens kapacitet	Inte bedömd
Tillåten mängd enligt tillstånd	2 000 ton

5.6 Anläggningens namn Gistgårdsöns slamlaguner Kramfors kommun

SNI-kod	90.420	
Metoder som används för återvinning eller bortskaffande	Avvattning	
Typ av avfall som tas emot	Oavvattnat avloppsslam	
Levererad avfallsmängd	767 ton	Avtal med Kramfors kommun

Anläggningens kapacitet	Inte bedömd
Tillåten mängd enligt tillstånd	4 800 ton

5.7	Anläggningens namn	Åströms skrot
	SNI-kod	90.40
	Metoder som används för återvinning eller bortskaffande	Återvinning, mellanlagring
	Typ av avfall som tas emot	Metallskrot, ej farligt avfall
	Totalt mottagen avfallsmängd	60 ton
	Anläggningens kapacitet	
	Tillåten mängd enligt tillstånd	Högst 10 000 ton

5.8	Anläggningens namn	UB:s Återvinning
	SNI-kod	90.110, 90.40, 90.60
	Metoder som används för återvinning eller bortskaffande	Återvinning, metallskrot
	Typ av avfall som tas emot	Metallskrot
	Totalt mottagen avfallsmängd	22 ton
	Anläggningens kapacitet	Inte bedömd
	Tillåten mängd enligt tillstånd	Högst 10 000 ton

5.9	Anläggningens namn	Offers skrot
	SNI-kod	90.110, 90.60
	Metoder som används för återvinning eller bortskaffande	Återvinning batterier
	Typ av avfall som tas emot	Metallskrot
	Totalt mottagen avfallsmängd	3 ton
	Anläggningens kapacitet	
	Tillåten mängd enligt tillstånd	Högst 10 000 ton

5.10	Anläggningens namn	Sollefteå Bilbärgning & Bildemontering AB
	SNI-kod	90.120
	Metoder som används för återvinning eller bortskaffande	Auktoriserad bildemontering
	Typ av avfall som tas emot	Bilskrot
	Totalt mottagen avfallsmängd	234 skrotningsintyg utfärdade
	Anläggningens kapacitet	Inte bedömd
	Tillåten mängd enligt tillstånd	Ingen uppgift

Samrådsredogörelse

Samrådsredogörelse

Innan kommunen antar en renhållningsordning ska kommunen enligt 42 § miljöbalken på lämpligt sätt och i skälig omfattning samråda med de fastighetsinnehavare och myndigheter som kan ha ett väsentligt intresse av renhållningsordningen, och ställa ut ett förslag till renhållningsordning för granskning under minst fyra veckor. Kommunen ska informera om utställningen på sin webbplats före utställningstidens början. Informationen ska innehålla uppgift om förslaget huvudsakliga innebörd, var det ställs ut samt inom vilken tid och till vem som synpunkter ska lämnas. Lag (2016:782).

När kommunen antar renhållningsordningen ska kommunen ta hänsyn till de synpunkter som har kommit fram i samrådet och granskningen.

Ett förslag till renhållningsordning med renhållningsföreskrifter och avfallsplan har under 2017 utarbetats av en arbetsgrupp med tjänstemän från Utredning och Utveckling, Tekniska enheten och Miljö- och byggenheten.

Förslaget har varit utställt under perioden under perioden 7 juni till och med 17 juli 2017. Under denna tid har materialet funnits tillgängligt på kommunens webbplats och på kommunstyrelseförvaltningen.

Kungörelse angående utställning var införd i Tidningen Ångermanland den 7 juni och fanns på kommunens webbsida från och med 1 juni 2017. Förslaget har skickats på remiss direkt till en bred krets av intressenter i kommunen, däribland Länsstyrelsen i Västernorrland, politiska organisationer, närliggande kommuner och större fastighetsinnehavare.

I det följande redovisas det huvudsakliga innehållet i de två yttrandena som inkommit samt kommentarer i anslutning här till. Inkomna synpunkter har beaktats och om det har varit möjligt arbetats in i renhållningsordningen. De synpunkter som inte har kunnat arbetas in har sammanställts och kommenterats i denna samrådsredogörelse. Synpunkter av redaktionell betydelse har inte kommenterats.

Länsstyrelsen

Länsstyrelsen bedömer att Sollefteå kommuns förslag till avfallsplan till övervägande del är väl genomarbetad och ger en god översikt över kommunens avfallshantering och målen med denna. Länsstyrelsen menar att framtagna avfallsplan/renhållningsordning har goda förutsättningar att uppfylla uppsatta syften att:

- Bidra till att lokala, regionala, nationella samt globala mål och intentioner inom avfallsområdet uppfylls
- Vara styrdokument för kommunala avfallshanteringen
- Utgöra informationskälla för allmänhet och andra som berörs av avfallsfrågorna

- Göra känt hur miljö- och naturresurser påverkas av avfallsfrågorna och därigenom påverka företag och allmänhet till minskad avfallsproduktion och bättre avfallshantering.

Länsstyrelsen bedömer att den miljökonsekvensbeskrivning som bifogats avfallsplanen/renhållningsordningen är av erforderlig omfattning för denna typ av kommunal plan.

Solatum Hus & Hem AB

Föreskrifter i §§ 12,14,26,27 behöver förtydligas vad gäller fastighetsinnehavarens respektive verksamhetsutövarens ansvar för sortering av verksamhetsavfall.

Kommentar.

Det är som Solatum Hus & Hem beskriver att det enligt den grundläggande regeln i miljöbalken är verksamhetsutövaren som är ytterst miljöansvarig för sin verksamhet. Enligt 11§ är det den som innehar avfall som ska se till att avfallet hanteras på ett sätt som är godtagbart med hänsyn till människors hälsa och miljön. Verksamhetsutövaren har en skyldighet att själv kontakta godkända mottagare av sitt verksamhetsavfall, exempelvis farligt avfall. Enligt 20§ och den upprättade renhållningsordningen är kommun ansvarig för att hushållsavfallet inom kommunen återvinns eller bortskaffas. Kommunen har inte ansvaret för verksamhetsavfallet vilket verksamhetsutövaren ansvarar för. Betalningsansvaret för hushållsavfallet gentemot kommunen har fastighetsägaren. Miljöbalken är tydlig i vem som har ansvaret för verksamhetsavfall vilket inte föranleder någon komplettering i föreskrifterna.

Formulering av §§ 29 och 32 begränsar möjligheten att omhänderta matavfall endast inom egna fastigheten.

Sollefteå kommun kommunstyrelsen har beslutat att uttala sig positiv till att Sollefteå kommun deltar i ett framtida samarbete mellan kommunerna i Västernorrland, Jämtland/Härjedalen och norra Hälsingland gällande omhändertagande av, i första hand, kommunens hushållsavfall.

Kommunen har i sitt förslag till föreskrifter gett möjligheten för enskild fastighetsinnehavare att ordna med kompostering. När matavfallsinsamling genomförts har flera kommuner inte godkänt egen kompostering med anledning av att matavfallet behövs till processen för biogasanläggningar. Sollefteå kommun ger i föreslagen föreskrift dock den möjligheten till fastighetsinnehavare. Andra projekt får prövas i de instanser som krävs. Solatum genomför ett eget pilotprojekt i en komprimeringsanläggning för omhändertagande av matavfall till matjord. Bolaget kommer att anhålla om tillstånd för driftsättning av anläggningen.

Bilaga 9

Datum:	2014-11-04 00:00		
Kommun/område:	Sollefteå		
Bebyggelse:	Flerfamiljshus		
Antal hushåll:	621		
Primär fraktion	Sekundär fraktion	vikt-%	Kg/hush/vecka
Bioavfall	Matavfall	19,20%	1,08
	Oöppnade förpackningar med mat	0,40%	0,02
	Trädgårdsavfall	3,20%	0,18
	Summa bioavfall	22,70%	1,29
Papper och kartong	Tidningar o dyl*	9,30%	0,53
	Well*	3,00%	0,17
	Pappersförpackningar*	7,80%	0,44
	Övrigt papper	3,80%	0,21
	Summa papper	23,90%	1,35
Plast	Mjukplast *	7,50%	0,42
	Frigolit*	0,30%	0,02
	Hårdplastförpackningar*	5,50%	0,31
	Övrig plast och soppåsar	5,00%	0,28
	Summa plast	18,20%	1,03
Glas	Glasförpackningar*	1,40%	0,08
	Övrigt glas	0,40%	0,02
	Summa glas	1,80%	0,10
Metall	Metallförpackningar*	2,20%	0,12
	Övrig metall	1,20%	0,07
	Summa metall	3,40%	0,19
Övrigt icke brännbart	Porslin, kattsand, aska	4,60%	0,26
	Summa övrigt icke brännbat	4,60%	0,26
Farligt avfall	Medicin, nålar, övrigt farligt avfall	0,03%	0,00
	Summa farligt avfall	0,03%	0,00
El- & elektronik*	Småelektronik, batterier, ljuskällor	0,66%	0,04
	Summa el-&elektronik	0,66%	0,04
Övrigt brännbart	Allt annat	24,80%	1,40
	Summa övrigt	24,80%	1,40
	Summa totalt	100,0%	5,65

Material märkt med * faller under producentansvar

Datum:	2011-11-15 00:00		
Kommun/område:	Sollefteå		
Bebyggelse:	Hushåll		
Antal hushåll:	609		
Primär fraktion	Sekundär fraktion	vikt-%	Kg/hush/vecka
Bioavfall	Matavfall	47,32	3,30
	Öppnade förpackningar med mat	0,21	0,01
	Trädgårdsavfall	0,83	0,06
	Summa bioavfall	48,36	3,37
Papper och kartong	Tidningar o dyl*	0,94	0,07
	Well*	0,10	0,01
	Pappersförpackningar*	4,04	0,28
	Övrigt papper	9,13	0,64
	Summa papper	14,20	0,99
Plast	Mjukplast *	5,47	0,38
	Frigolit*	0,11	0,01
	Hårdplastförpackningar*	3,68	0,26
	Övrig plast och soppåsar	3,82	0,27
	Summa plast	13,08	0,91
Glas	Glasförpackningar*	2,67	0,19
	Övrigt glas	0,21	0,01
	Summa glas	2,88	0,20
Metall	Metallförpackningar*	1,14	0,08
	Övrig metall	0,64	0,04
	Summa metall	1,78	0,00
Övrigt icke brännbart	Porslin, kattsand, aska	0,28	0,02
	Summa övrigt icke brännbat	0,28	0,00
Farligt avfall	Medicin, nålar, övrigt farligt avfall	0,02	0,00
	Summa farligt avfall	0,02	0,00
El- & elektronik*	Småelektronik, batterier, ljuskällor	0,47	0,03
	Summa el-&elektronik	0,47	0,00
Övrigt brännbart	Allt annat	18,93	1,32
	Summa övrigt	18,93%	1,32
	Summa totalt	100,0%	6,97

Material märkt med * faller under producentansvar

Datum:	2015-11-03 00:00		
Kommun/område:	Sollefteå		
Bebyggelse:	Villor - tätort		
Antal hushåll:	614		
Primär fraktion	Sekundär fraktion	vikt-%	Kg/hush/vecka
Bioavfall	Matavfall	27,12%	2,24
	Öppnade förpackningar med mat	0,92%	0,08
	Trädgårdsavfall	7,37%	0,61
	Summa bioavfall	35,42%	2,92
Papper och kartong	Tidningar o dyl*	6,40%	0,53
	Well*	1,18%	0,10
	Pappersförpackningar*	7,79%	0,64
	Övrigt papper	2,01%	0,17
	Summa papper	17,38%	1,43
Plast	Mjukplast *	6,14%	0,51
	Frigolit*	0,14%	0,01
	Hårdplastförpackningar*	4,74%	0,39
	Övrig plast och soppåsar	4,88%	0,40
	Summa plast	15,90%	1,31
Glas	Glasförpackningar*	1,71%	0,14
	Övrigt glas	0,48%	0,04
	Summa glas	2,19%	0,18
Metall	Metallförpackningar*	1,36%	0,11
	Övrig metall	1,34%	0,11
	Summa metall	2,69%	0,22
Övrigt icke brännbart	Porslin, kattsand, aska	4,46%	0,37
	Summa inert material	4,46%	0,37
Farligt avfall	Läkemedel och kanyler, antal	0,07%	0,01
	Övrigt farligt avfall	0,03%	0,00
	Summa farligt avfall	0,10%	0,01
El- & elektronik*	Batterier, antal	0,11%	0,01
	Ljuskällor, antal	0,07%	0,01
	Småelektronik	0,32%	0,03
	Summa el-&elektronik	0,50%	0,04
Övrigt brännbart	Allt annat	21,35%	1,76
	Summa övrigt	21,35%	1,76
	Summa totalt	100,0%	8,24

Material märkt med * faller under producentansvar

Datum:	2012-10-23 00:00		
Kommun/område:	Tjäll Lökom		
Bebyggelse:	hushåll		
Antal hushåll:	215		
Primär fraktion	Sekundär fraktion	vikt-%	Kg/hush/vecka
Bioavfall	Matavfall	30,82%	1,80
	Öppnade förpackningar med mat	0,00%	0,00
	Trädgårdsavfall	4,62%	0,27
	Summa bioavfall	35,45%	2,07
Papper och kartong	Tidningar o dyl*	5,48%	0,32
	Well*	0,34%	0,02
	Pappersförpackningar*	5,31%	0,31
	Övrigt papper	7,71%	0,45
	Summa papper	18,84%	1,10
Plast	Mjukplast *	6,34%	0,37
	Frigolit*	0,00%	0,00
	Hårdplastförpackningar*	4,11%	0,24
	Övrig plast och soppåsar	5,99%	0,35
	Summa plast	16,44%	0,96
Glas	Glasförpackningar*	2,40%	0,14
	Övrigt glas	0,34%	0,02
	Summa glas	2,74%	0,16
Metall	Metallförpackningar*	1,88%	0,11
	Övrig metall	0,86%	0,05
	Summa metall	2,74%	0,16
Övrigt icke brännbart	Porslin, kattsand, aska	2,40%	0,14
	Summa övrigt icke brännbart	2,40%	0,14
Farligt avfall	Medicin, nålar, övrigt farligt avfall	0,51%	0,03
	Summa farligt avfall	0,51%	0,03
El- & elektronik*	Småelektronik, batterier, ljuskällor	0,86%	0,05
	Summa el-&elektronik	0,86%	0,05
Övrigt brännbart	Allt annat	20,03%	1,17
	Summa övrigt	20,03%	1,17
	Summa totalt	100,0%	5,84

Material märkt med * faller under producentansvar

Datum:	2016-10-17 00:00
Kommun/område:	Sollefteå-skolor
Antal portioner:	10475

Primär fraktion	Sekundär fraktion	Vikt-%	Kg/portion/år
Bioavfall	Matavfall	43,6%	2,96
	Oöppnade förpackningar	0,6%	0,04
	Trädgårdsavfall	9,9%	0,67
	Summa bioavfall	54,0%	3,67
Papper och kartong	Tidningar, journaler o dyl*	1,2%	0,08
	Well*	2,9%	0,20
	Pappersförpackningar*	3,9%	0,26
	Övrigt papper	3,6%	0,25
	Summa papper	11,6%	0,79
Plast	Mjukplast *	5,8%	0,39
	Frigolit*	0,3%	0,02
	Hårdplastförpackningar*	5,4%	0,37
	Övrig plast	12,5%	0,85
	Summa plast	24,0%	1,63
Glas	Glasförpackningar*	1,1%	0,08
	Övrigt glas	0,3%	0,02
	Summa glas	1,4%	0,09
Metall	Metallförpackningar*	0,9%	0,06
	Övrig metall	0,4%	0,03
	Summa metall	1,3%	0,09
Inert Material	Porslin, kattsand, aska	0,2%	0,01
	Summa inert material	0,2%	0,01
Farligt avfall	Läkemedel och kanyler	0,00%	0,00
	Övrigt farligt avfall	0,05%	0,00
	Summa farligt avfall	0,05%	0,00
El- & elektronik*	Batterier, antal	0,02%	0,00
	Ljuskällor, antal	0,00%	0,00
	Småelektronik	0,01%	0,00
	Summa el-&elektronik	0,03%	0,00
Övrigt	Trä	0,0%	0,00
	Textil	0,0%	0,00
	Blöjor, bindor o dyl	0,0%	0,00
	Allt annat	7,4%	0,51
	Summa övrigt	7,4%	0,51
	Summa totalt	100,0%	6,80

Material märkt med * faller under producentansvar

Datum:	2013-10-23 00:00		
Kommun/område:	Junsele		
Bebyggelse:	Hushåll		
Antal hushåll:	362		
Primär fraktion	Sekundär fraktion	vikt-%	Kg/hush/vecka
Bioavfall	Matavfall	37,84%	2,47
	Öppnade förpackningar med mat		
	Trädgårdsavfall	1,60%	0,10
	Summa bioavfall	39,44%	2,57
Papper och kartong	Tidningar o dyl*	5,35%	0,35
	Well*	0,66%	0,04
	Pappersförpackningar*	4,61%	0,30
	Övrigt papper	13,16%	0,86
	Summa papper	23,78%	1,55
Plast	Mjukplast *	7,85%	0,51
	Frigolit*	0,07%	0,00
	Hårdplastförpackningar*	3,62%	0,24
	Övrig plast och soppsåsar	0,58%	0,04
	Summa plast	12,12%	0,79
Glas	Glasförpackningar*	2,27%	0,15
	Övrigt glas	0,04%	0,00
	Summa glas	2,31%	0,15
Metall	Metallförpackningar*	0,88%	0,06
	Övrig metall	0,16%	0,01
	Summa metall	1,04%	0,07
Övrigt icke brännbart	Porcelain, kattsand, aska	3,67%	0,24
	Summa övrigt icke brännbart	3,67%	0,24
Farligt avfall	Medicin, nålar, övrigt farligt avfall	0,36%	0,02
	Summa farligt avfall	0,36%	0,02
El- & elektronik*	Småelektronik, batterier, ljuskällor	0,23%	0,02
	Summa el-&elektronik	0,23%	0,02
Övrigt brännbart	Allt annat	17,03%	1,11
	Summa övrigt	17,03%	1,11
	Summa totalt	100,0%	6,52

Material märkt med * faller under producentansvar